



—

**The Importance of Regional and Spatial
Dimension of Urban Settlements
In Large Cities:
A Case Study of Aleppo Governorate**

رسالة مقدمة لنيل درجة الماجستير في التخطيط الإقليمي

.

..

—

—

2013 :

	:	-1
1.....	:	1-1
1.....		1-1-1
3..... -		2 -1-1
6.....		3 -1-1
12.....	:	2-1
12.....		1-2-1
12.....		2-2-1
13.....		3-2-1
14.....		4-2-1
15.....		5-2-1
18.....		6-2-1
20.....	:	3-1
20.....		1-3-1
22.....		2 -3-1
25.....		3 -3-1
27.....		4 -3-1

28..... 5 -3-1

31..... : **4-1**

31.....(- -) 1-4-1

32..... 2-4-1

34..... 3-4-1

36..... 4 -4-1

39..... : **5 -1**

39..... 1 -5-1

41..... 2 -5-1

43.. : **6-1**

43..... 1-6-1

44..... 2 -6-1

47..... : **-2**

48..... : **1-2**

48..... 1-1-2

50.....	2 -1-2
51.....	3-1-2
51.....T	1-3 -1-2
52....."π"	2-3 -1-2
53....."π"	3 -3-1 -2
54.....	4 -1-2
55..... :	2-2
55.....	1-2-2
56.....	2-2-2
57.....	3-2-2
59.....(2007)	4-2-2
60.....	5 -2-2
61..... :	-3-2
61.....	1-3-2
62.....	2-3-2
62.....	3-3-2
64.....	4-3-2
67.....	5-3-2

60.....		6 -3-2
69.....		: -3
74.....	-	: 1-3
74.....		1-1-3
76.....		2-1-3
86.....		: 2-3
86.....		1 -2-3
88.....		2 -2-3
94.....		3 -2-3
110...		: 3-3
110.....	-	1-3-3
113.....		2-3-3
115....		3 -3-3
116... (- -)		1-3-3-3
119.....		2-3-3-3
120.....		3-3-3-3

v

122.....		4-3-3-3
124.....		4-3-3
126.....	:	4-3
126.....		1-4-3
128.....		2-4-3
129.....		3-4-3
133.....		

23.....	(1-1)
24.....	الشكل (2-1) التوجهات التنموية الجديدة للأقطاب السورية
48.....	الشكل (1-2) الموقع الساحلي المتميز لمدينة شنغهاي
49.....	الشكل (2-2) أنماط تقسيم الأقاليم في الصين
50.....	الشكل (3-2) استراتيجية التنمية المتوازنة الساحلية
51.....	الشكل (4-2) التفاوت في توزيع الاستثمارات الصناعية في مدن وسط الصين
52.....	الشكل (5-2) T
52.....	الشكل (6-2) "π"
53.....	الشكل (7-2) "π"
55.....	الشكل (8-2) مناطق إقليم حوض باريس
57.....	(9-2)
58.....	(10-2)
58.....	(11-2)
59.....	(12-2)
62.....	الشكل (13-2) محددات التوزيع السكاني بإقليم المدينة المنورة – الوضع الراهن
63.....	الشكل (14-2) إمكانيات التنمية لإقليم المدينة
64.....	الشكل (15-2)
65.....	الشكل (16-2) إنشاء محافظتي وادي الفرع و العيص
65.....	(17-2)

- 66..... (18-2)
- 67..... (19-2)
- 69..... الشكل (1-3) مناطق محافظة حلب.
- 71..... الشكل (2-3) واقع مناطق المخالفات الجماعية في سوريا.
- 72..... الشكل (3-3) النسب المؤية لتوزع السكان في محافظة حلب إحصاء 2004.
- 73..... الشكل (4-3) النمو العمراني لمدينة حلب.
- 81..... الشكل (5-3) الأقاليم التخطيطية السبعة لسوريا.
- 85..... الشكل (6-3) أهداف استراتيجية تنمية الغاب.
- 87..... الشكل (7-3) التنمية المكانية في سوريا قوة ارتباط محافظة حلب بباقي المحافظات.
- 88 الشكل (8-3) مخطط يونغ 1882 yong -
- 89..... الشكل (9-3) المخطط التنظيمي لعام 1954 مخطط كوتون Gutton -
التوسع العمراني لمدينة حلب
- 90..... الشكل (10-3) خطة التنمية العمرانية المتكاملة لمدينة حلب -
- GTZ
- 91..... الشكل (11-3) التوسع الحالي للعمران لمدينة حلب حسب المخطط التنظيمي 2012.
- 92..... الشكل (12-3) التوسع العمراني لمدينة دمشق 1929.
- 83..... الشكل (13-3) ملائمة الارض للتنمية العمرانية و محاور التوسع العمراني.
- 93..... الشكل (14-3) التوسع العمراني الحالي لمدينة دمشق.
- 111..... الشكل (15-3) العلاقات المكانية بين مناطق محافظة حلب.

114.....	(16-3)
115.....	(17-3)
116.....	(18-3)
118.....	(19-3)
119.....	(20-3)
121.....2012	(21-3)
122.....	(22-3)
127.....	(23-3)
129.....	(24-3)
130.....	(25-3)
131.....	(26-3)
132.....	(27-3)

:

:

- - -) -1
 . (- - -
 -2
 .
 . -3
 . -4
 . -5
 . -6

:

:

:

-1

-2

-3

-4

-5

:

,

.

()

.

.

.

	:									
	-	-			-	-	.			-1
						-				
-	-	-	-	-		-				-2
							-			
		-					-	.		-3
								.		
				-			-			-4
								-		
.		-				-	.			-5
				.	-		-			-6
		-		-		-				-7
-			-			-				
								.		
		-		-			.			-8
								.	-	
		-				-				-9
								.		
				-		-				-10
							-	.		-11
	.	/	-	-		-	()		
	.(2011)					-12

- - -13

- - -14

- ... -15

- - -16

- - -17

- - -18

- - -19

- - -20

- - -21

- - -22

()

- - -23

	-	.	-24
	-	-	-25
	-	-	-26
	:	-	-27
		:	-
syr/10/002	-	-	-28
.2012	-	- 2011-2012	-29
- 3 1	-	-	-
-	-	-()	-
	-	-	-30
	-	-	-31
	-	-	-32

34- Larsson Gerhard – Spatial Planning Systems in Western Europe – An Overview – IOS press – 2006.

35- Hack Gary - Planning metropolitan regions – Eugenie Birch – the urban and regional planning reader – Urban reader series 2009.

36- Kirk R. Bishop – Designing Urban Corridors – APA American Planning Association PAS Planning Advisory Service – Report Number 418.

37- Gilbert Alan & Gugler Josef – Cities, Poverty and Development – Urbanization in the Third World – Second Edition – Oxford University Press.

38- Perloff Harvey S. – chapter 11 regional planning In Less Developed Countries – Maynard M .Hufschmidt - regional planning – Challenge and Prospects – Frederick A. Praeger, publishers. New York. Washington. London.

39- H.Wentworth Eldredge – Taming Megalopolis – Volume II How to Manage Urbanized World – 1967.

40- Satterthwaite David – Sustainable Cities – The Earthscan Reader.

41- Hilhorst Jos G. M. – Regional planning a system Approach – Rotterdam University Press 1971.

42- Gustav Nussbaumer – the Real and Virtual Worlds of Spatial Planning.

43- Cohen Barney – urban Growth In Developing Countries – a Review of current Trends and Caution Regarding Existing Forecasts – world development Volume. 32, No. 1, PP. 32 -51, 2004.

44- Granahan Gordon Mc, Marcotullio Peter – urban Systems.

45- Wang Xinhao – Vom Hofe Rainer – Research Methods in Urban and regional planning – Springer.

46- Felsenstein Daniel – Portnov Boris A. – Regional Disparities in Small Countries – Springer.

47- Selected Experience in Regional Development – Department of Economic And Social Affairs – United Nations New York, 1970.

48- A.Laquian Aprodicio, beyond metropolis, the planning and governance of Asia's Mega urban Regions, Woodrow Wilson enter Press Washington D.C.

49- Prof. Chang - Chun Feng – Genghis Wu – Jiajie Zhu – Regional Planning in China – Department of Urban and Regional Planning – Peking University – June,20,2003- Georgia Tech, Atlanta,Ga.

:

- 50- www.syriabuild.com/news -
- 51- http://en.wikipedia.org/wiki/Developing_country -
- 52 - <http://www.google.com/search?q=china+regions> -
- 53- www.cqgrd.gatech.edu/sites/files/cqgrd/files/mt_2008_feng.pdf -
- 54- [/http://www.mapsofworld.com/france/regions/ile-de-france](http://www.mapsofworld.com/france/regions/ile-de-france) -
- 55- <http://www.google.com/search?q=paris+regions+map> -
- 56 - <http://en.wikipedia.org/wiki/Paris> -
- 57- <http://www.cchangeproject.org/lledefranceSpatialPlanning> -
- 58- http://www.unhabitat.org/oinp/Upload/761952_report-part-two.pdf -
- 59- http://www.evi.com/q/population_of_madina -
- 60 - www.cbssyr.org -
- 61 - <http://www.mjhar.com/ar-sy/NewsView/2212/> -
- 62 - www.syriandays.com 2004 -
- 63 - http://mapsof.net/uploads/static-maps/mapaleppo_1912.jpg -
- 64- <http://furat.alwehda.gov.sy/archive.asp?FileName> -
- 65- [/http://www.rpc.gov.sy](http://www.rpc.gov.sy) -
- 66- http://24timezones.com/onlinemap/syria_aleppo.php -
- 67 - www.udp-aleppo.org -
- 68- <http://www.buildexonline.sy/> GTZ -
- 69 - <http://www.syriatourism.org/index>. -
- 70- <http://www.google.com/search?damascus> -
- 71- <http://maps.google.com/maps?hl=en&q=damascus+map&um> -
- 72- http://www.syriandays.com/?page=show_det&select_page=50&id=22813 -

ﺗﺼﺮﯨﺢ

أﺻﺮﺡ ﺑﺄﻥ ﻫﺬﺍ ﺍﻟﺒﺤﺚ: ﺃﻫﻤﯩﺔ ﺍﻟﺒﻌﺪ ﺍﻟﺈﻗﻠﯩﻤﯩﻲ ﻭ ﺍﻟﻤﻜﺎﻧﯩﻲ ﻟﻠﺘﺠﻤﻌﺎﺕ ﺍﻟﻌﻤﺮﺍﻧﯩﺔ ﻓﯩ ﺍﻟﻤﺪﻥ ﺍﻟﻜﺒﯩﺮﺓ
- ﺣﺎﻟﺔ ﺩﺭﺍﺳﯩﺔ ﻣﺤﺎﻓﻈﺔ ﺣﻠﺐ

ﻟﻢ ﯨﺴﺒﻖ ﺃﻥ ﻗﺪﻡ ﻟﻠﺤﺼﻮﻝ ﻋﻠﻰ ﺃﻱ ﺷﻬﺎﺩﺓ ﻭﻻ ﻫﻮ ﻣﻘﺪﻡ ﺣﺎﻟﯩﺌﺎً ﻟﻠﺤﺼﻮﻝ ﻋﻠﻰ ﺃﻱ ﺷﻬﺎﺩﺓ ﺃﺧﺮﻯ.

ﺍﻟﻤﺮﺷﺤﺔ

ﺍﻟﻤﻬﻨﺪﺳﺔ ﻫﺒﺔ ﺷﻤﺎﻉ

شهادة

أشهد بأن العمل الموصوف في هذه الرسالة هو نتيجة بحث قامت به المرشحة المهندسة المعمارية هبة شماع، تحت إشراف الدكتور كابي طباع و مشاركة الدكتور صخر علبي في كلية الهندسة المعمارية بجامعة حلب و أي رجوع إلى بحث آخر في هذا الموضوع موثق بالنص.

المرشحة

المهندسة هبة شماع

المشرف على الدراسة

الدكتور المهندس

د. صخر علبي

الدكتور المهندس

د. كابي طباع

: -1

: : 1-1

: -1-1-1

[2].()

:International Planning

[2].

:National Planning

[2].

:Regional Planning

[2].

(Regions)

(Sub-Sub-Region)

(Sub-Region)

[6].

:Urban Planning ()

[2]

[6].

:

-1

-2

-3

-4

-5

-6

-7

-8

-9

[6].

:

-2-1-1

[1].

[1].

:

-

[7].

[7].

[8].

[1].

-

-

:

:

-

-

-

-

-

-

-

-

-

-

-

o

-

[1].

[9].

.

[4].

:

-1

-2

[7].

: 3-1-1

: -

[1].

"

[2]."

: -

[1].

[2].

Y

:

-

[3].

"

[2]."

:

-

[34].

^

()

[4].

: -

[2].

: -

:

(Walter Christaller)

[35].

: -

()

(Master Plan)

[6].

:

-

:

:

-1

:

-2

:

-3

:

-4

[2].

1.

:

-

[5].

:

-

/26/

[50].

[36].

:

-1

11

-2

.

[36].

:

-

.

[37].

:

:

-2-1

:Urban Settlement

-1-2-1

[2].

:The Region of Urban Conurbation

-2-2-1

()

:

[37].

-

-

-

.()

:Directions of Urban Growth**-3-2-1**

[2].

:

:Radial Pattern**-1****:Grid Pattern****-2****:Linear Pattern****-3**

:Ring Pattern -4

:Satellite Pattern -5

[9].

: -4-2-1

: -1

: -2

: -3

[2].

: -5-2-1

-1

-2

-3

:

: -1

:

:

: -2

: -3

: -4

[2].

: -5

:
: -6

		:	-7
:			
	:	:	-1
		:	-
		:	-
		:	-
		:	-2
		:	
		:	
		:	-3
		:	
		:	-4

: -5

[2].

: -6-2-1

()

:

-1

-2

-3

-4

[43].

۲.

: -3-1

:

:

-1-3-1

[51].

[10].

:

-

-

[9].

:

-

-

-1

-2

-3

[38].

[10].

:

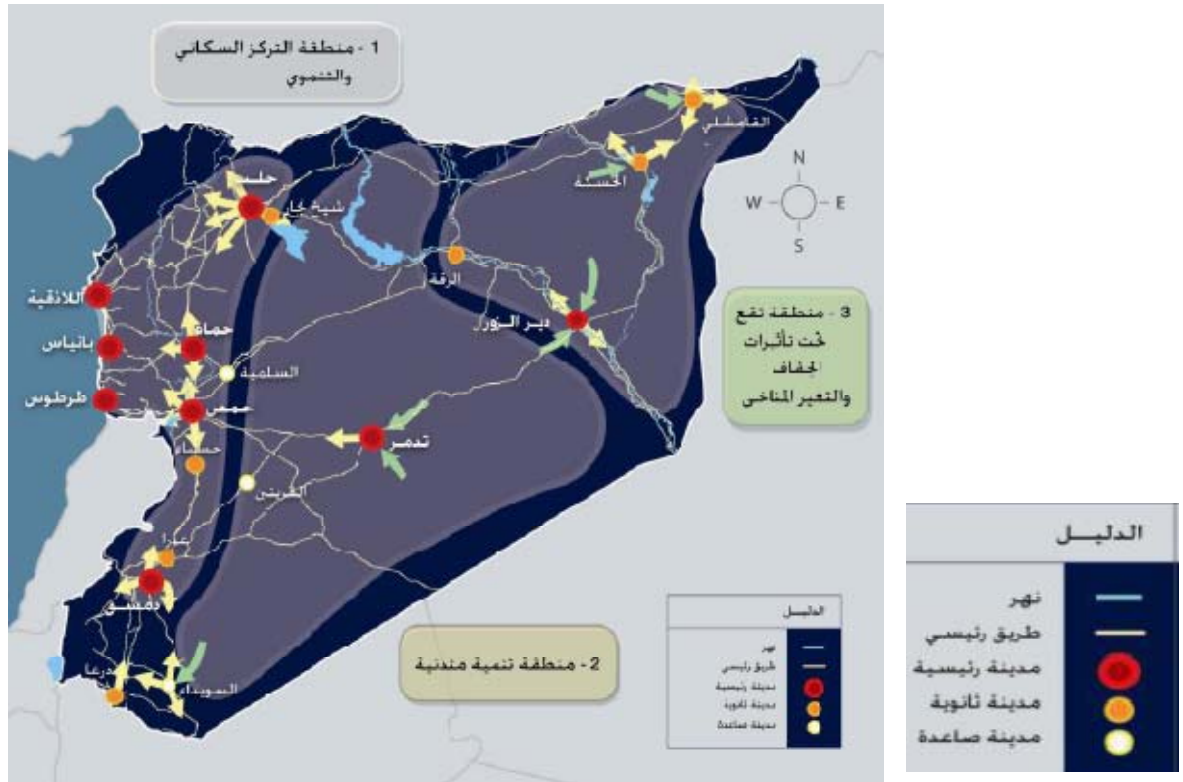
-2-3-1

"

[11]."

(1-1) [

].



-
[12] (2011)

(1-1)

:

- 1

- 2

- 3

- 4

- 5

-6

-7

-8

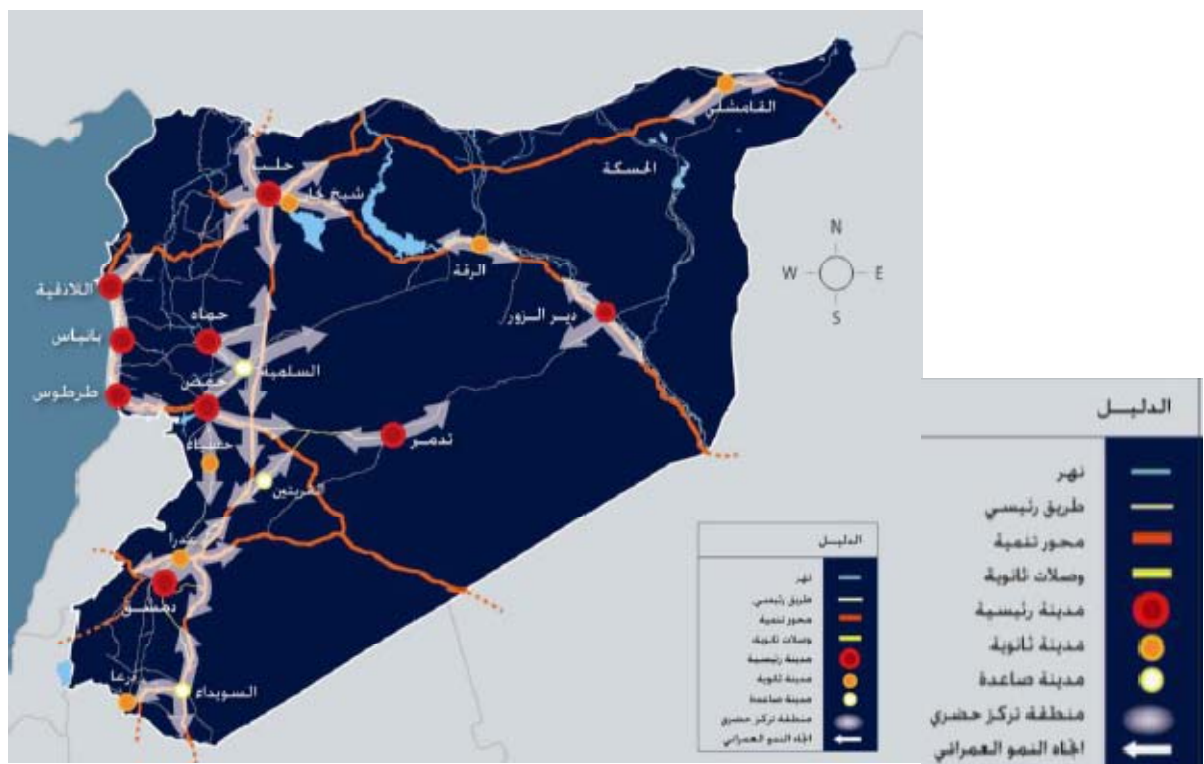
-9

-10

[12].

(2-1) [

].



(2-1)

[12] (2011

)

:

-3-3-1

[13].

Regional Town Planning

[14].

[15].

[14].

(Walter Isard)

:

. -1

. -2

. -3

. -4

[39].

[40].

"

[6]"

[40].

:

-4-3-1

[39].

[41].

[14].

[35].

:

-5-3-1

"

[4]."

[4].

[9].

[16].

[16].

16

1970

157

۳.

[42].

(Hybrid)

(Agropolis)

(60,000) (15,000)

[42].

[4].

[9].

:

:

-4-1

.

:(- -)

-1-4-1

.

.

[43].

()

:

-1

-2

-3

-4

-5

[43].

:

-2-4-1

:

-1

-2

-3

-4

-5

[16].

[43].

30 (2025) 80%

2

44000

[17].

()

.

-

()

[16].

:

-3-4-1

.

[44].

:

. -1

. -2

. -3

. -4

. - - -5

[42]. -6

[44].

:

-1

-2

-3

-4

-5

[4].

: **-4-4-1**

"

[18] ."

[19].

[20].

()

[14].Tributary Area

(Ser Patrick Geddes)

()

[19].

[14].

[18].

[4].

[10].

:

-1

-2

-3

-4

-5

-)

(-)

.(-

-6

-7

-8

-9

)

.(...

[20].

: -5-1

:

: -1-5-1

[6].

ε.

[10].

[4].

:

-1

-2

[4].

-3

[21].

:

-2-5-1

[4].

[45].

[4].

[46].

:

:

-

-

-

:

.

.

.

(Edge City)

.

[45].

: -

[45].

" "

.

[4].

[43].

ε₃

:

:

-6-1

:

-1-6-1

[21].

[37].

[21].

:

-2-6-1

[4].

[5].

[5].

:

-1

-2

-3

[4].

-4

[22].

:

■

.

■

.

■

.

■

.

■

.

ελ

:

:

-1 -2

:

1-1-2

()

9

8

9

36

1842

[48].

(1-2)



[52]

-

(1-2)

1949

()

.1990

7

1958

(- - - -)

22

9

300

[48].2022

51

(-)

(2-2) [49].(-)

-
-
-
-



[53]

-

(2-2)

[49]:

2-1-2

:

-A

(1957-1952)

%60.5

(1975-1971)

%40

.1983 %60

%57

1991

[49].

:

-B

(3-2) .



[53]

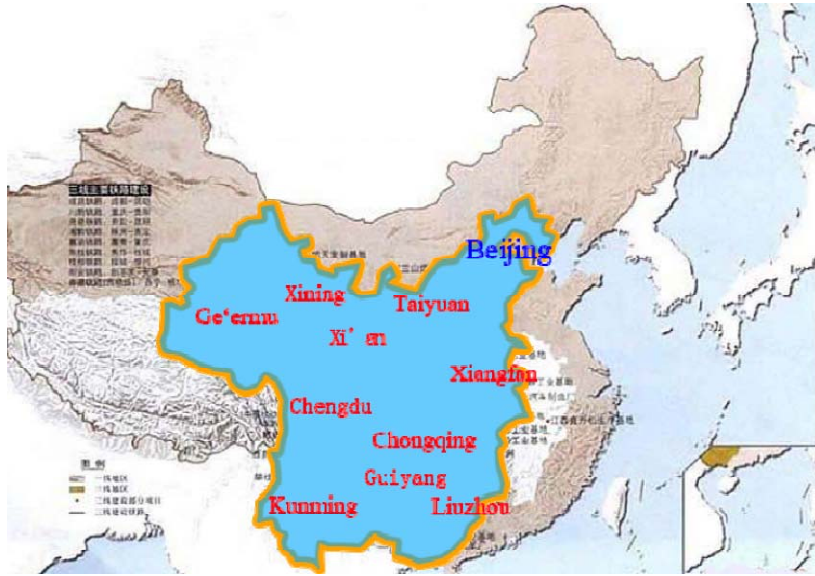
-

(3-2)

:

-C

(4-2) [49].



(4-2)

[53]

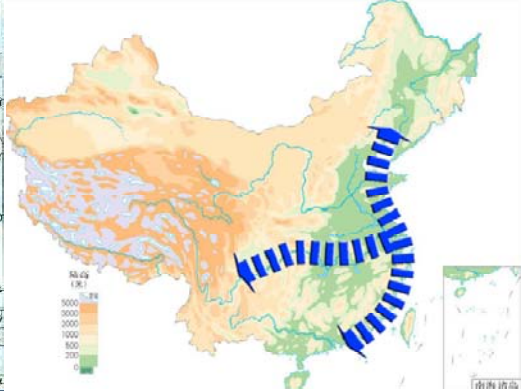
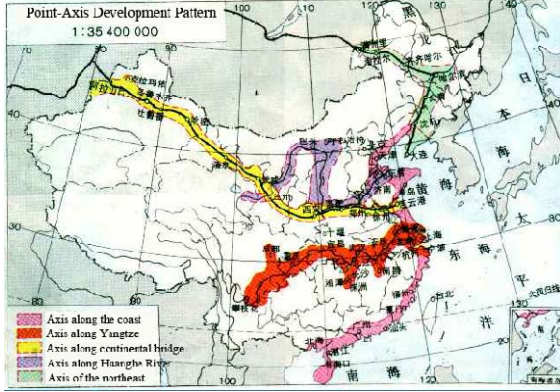
:

3-1-2

T

-1-3-1-2

(5-2) [49].



[53]

- T

(5-2)

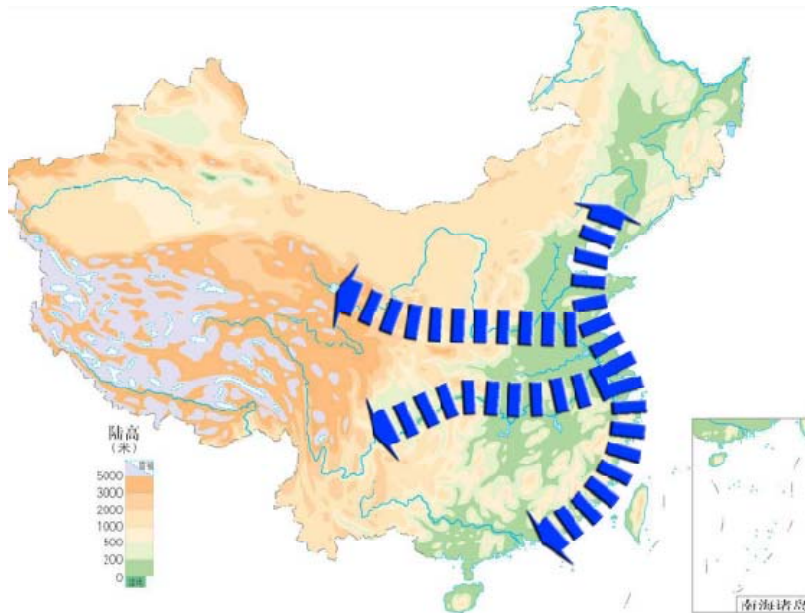
"π"

-2-3-1-2

"π"

"π"

(6-2) [49].



[53]

- "π"

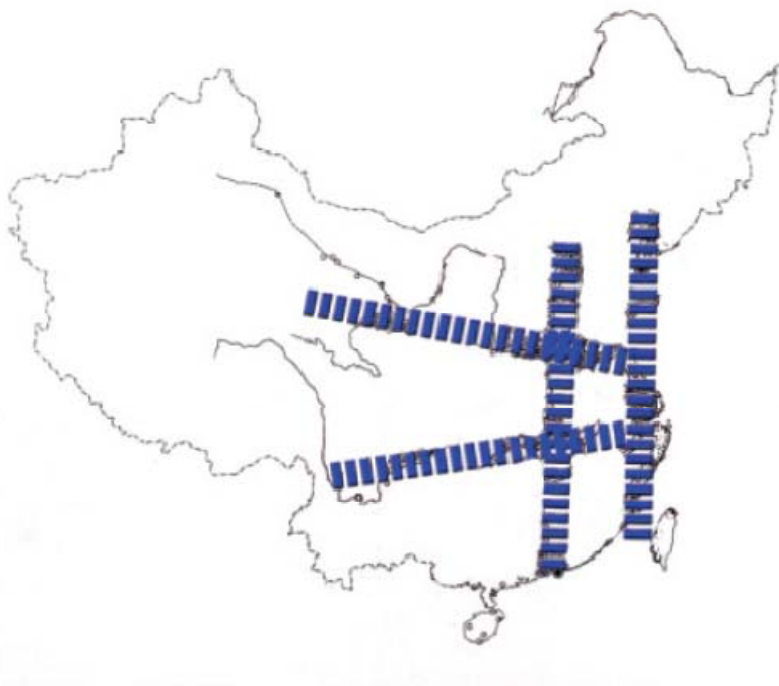
(6-2)

"TI" -3-3-1-2

(1987)

:
:
:
:

/ "TI"
(7-2) [49].



[53] - "TI" (7-2)

:

4-1-2

:

-1

-2

-3

-4

: 2-2

:

: 1-2-2

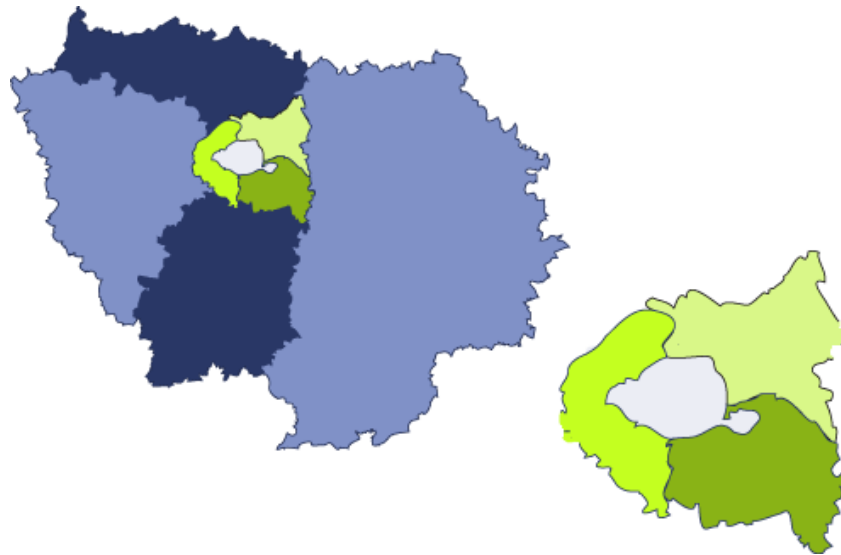
1961

1976

:km²12.012

8

(8-2) [54].



[55]

(8-2)

1,281

317

25

[54]. 4

3

(88%) 1999

(2,234,105)

[56]. (12,161,542) 2009

.2030

2007

:

2-2-2

.

:

:

25

-1

-2

-3

-4

-5

-6

-7

-8

[57].

:

3-2-2

.

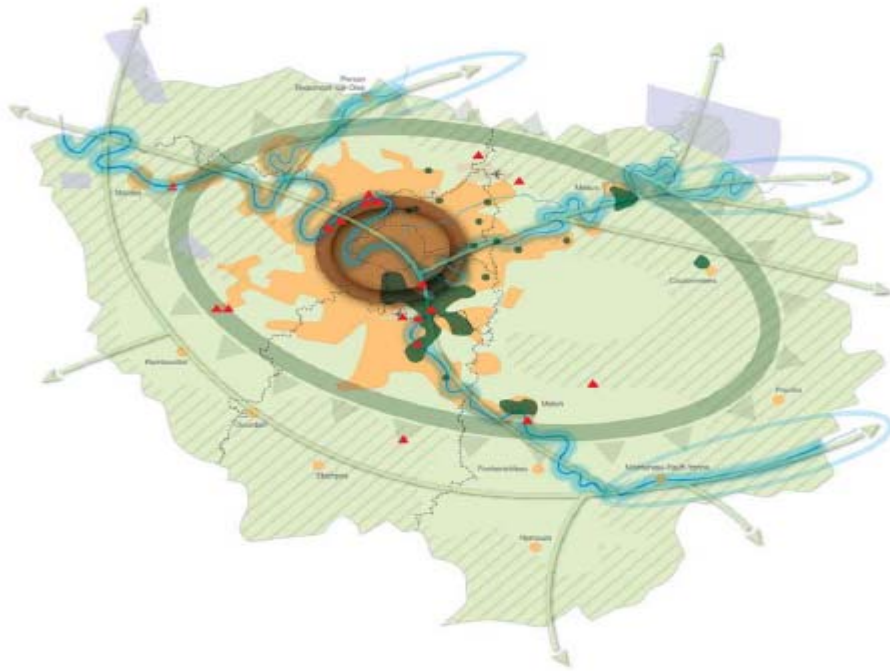
:

-1

-2

(9-2) [57].

-3



[57]

-

(9-2)

-4

-5

-6

-7

-8

[57].

" "

(10-2) [57].

-9



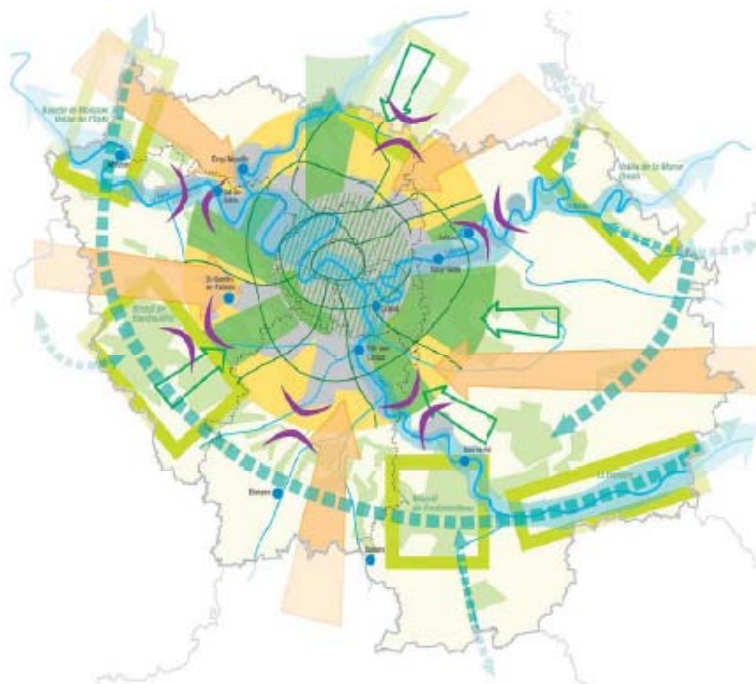
[57]

-

(10-2)

(11-2).

- 10



[57]

-

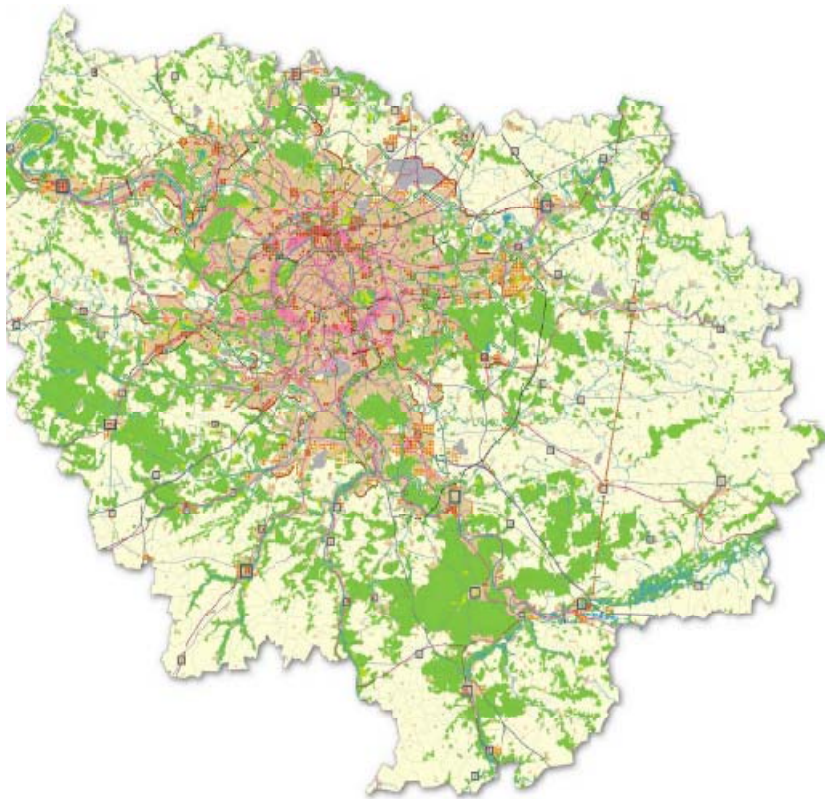
(11-2)

[57].

:(2007)

4-2-2

(12-2).



[57]

-

(12-2)

7.

:

70.000

(2030)

-1

1.5

-2

-3

-4

-5

:

5 -2-2

:

-1

-2

-3

-4

-5

-6

: : **3-2**

: **1-3-2**

[58].

[59] (1,434.661) 2012

1420

(1429-1428)

1450

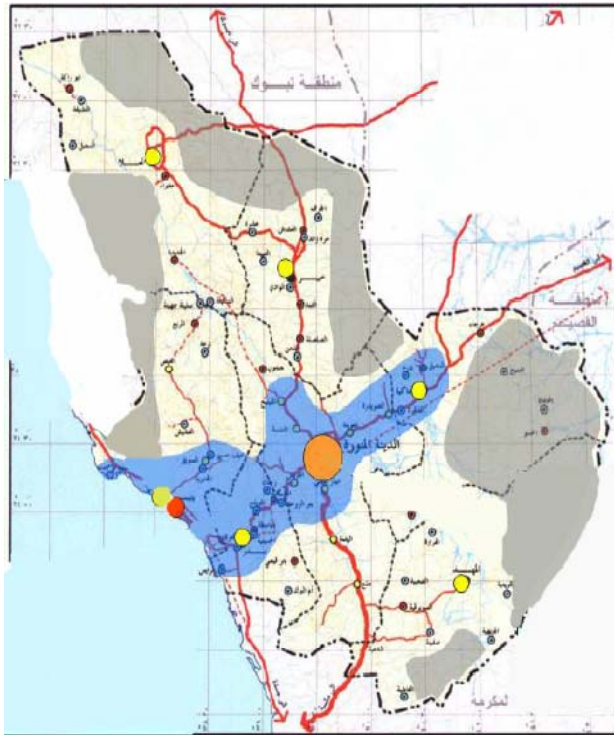
1420

:

2-3-2

:

-



2 / 5

-

-

-

(13-2)

[23]

-

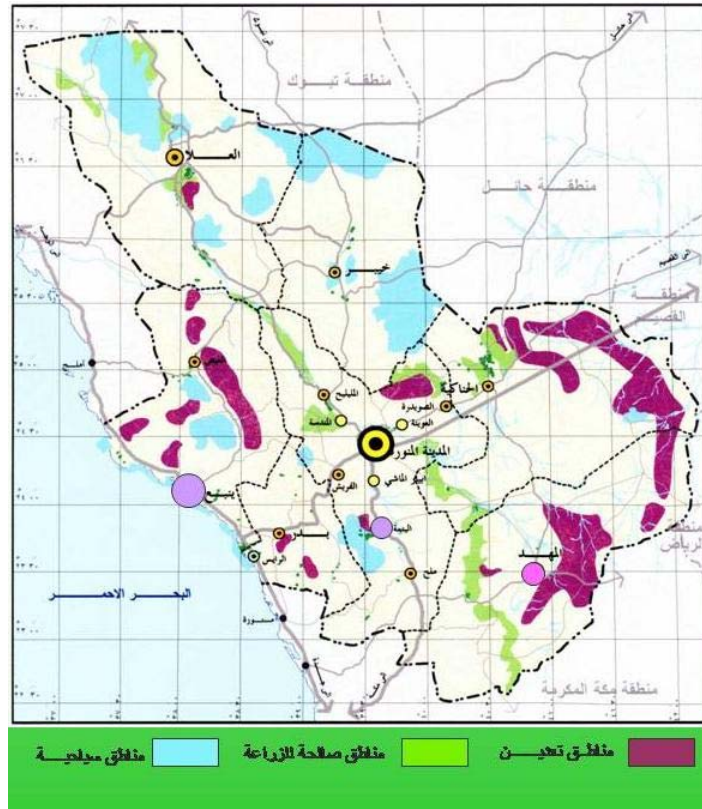
:

3-3-2

:

-

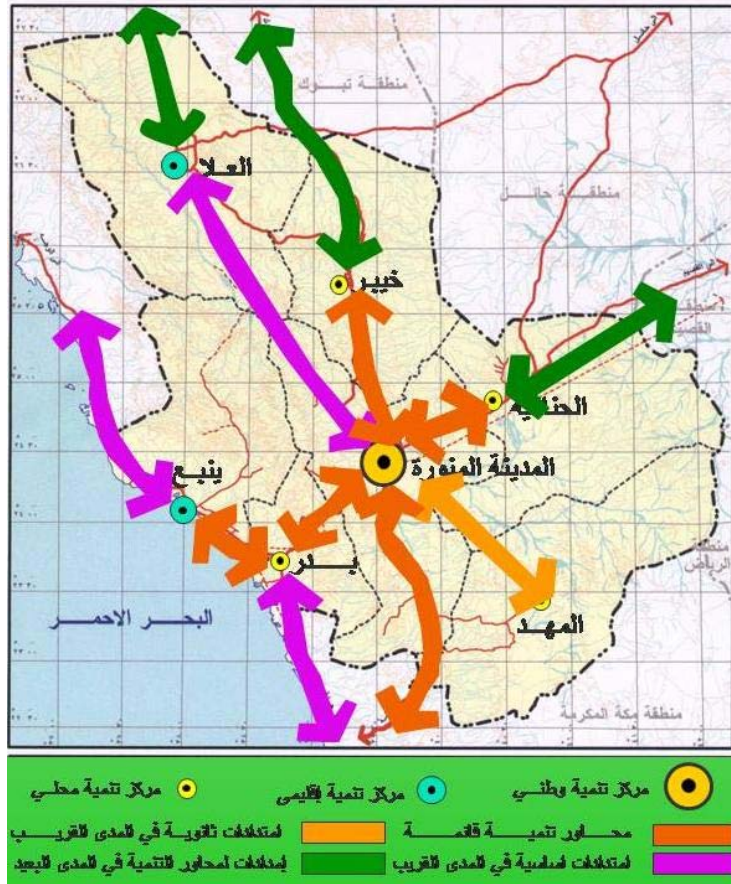
(14-2) [23].



[23]

(14-2)

(15-2) .



[23]

(15-2)

120

3

:

35

120

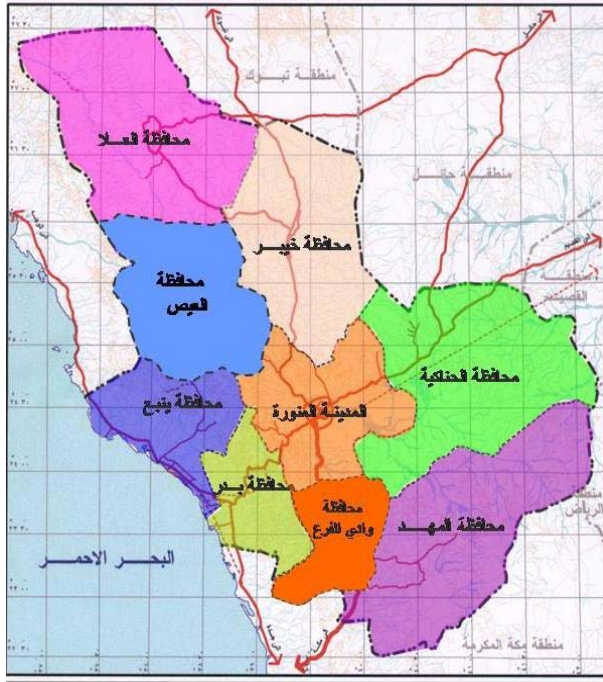
40

75

60

80

80



(16-2)

9

:

4

3

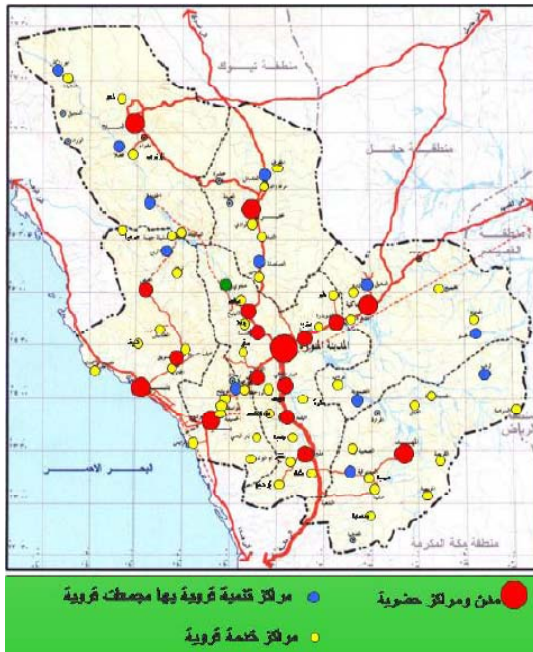
14

47

[23]

(16-2)

(17-2) [23].

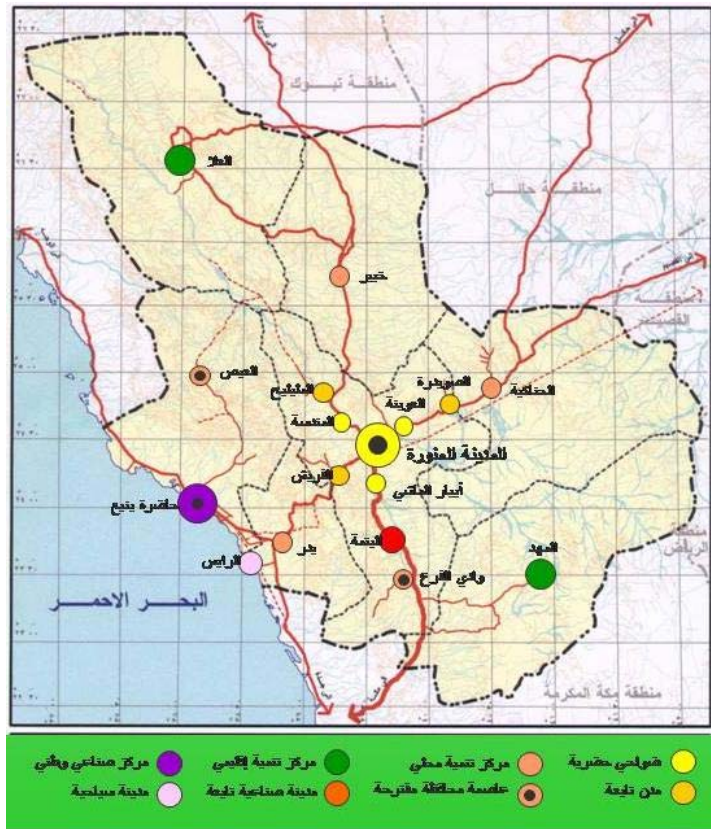


[23]



(17-2)

(18-2) [23].



:

:

-

-

-

-

14

3.2%

:

(19-2) [23].8.6%

2.3%



[23]

-

(19-2)

:

6-3-2

:

-

-

-

-

-

-

:

■

■

■

■

■

■

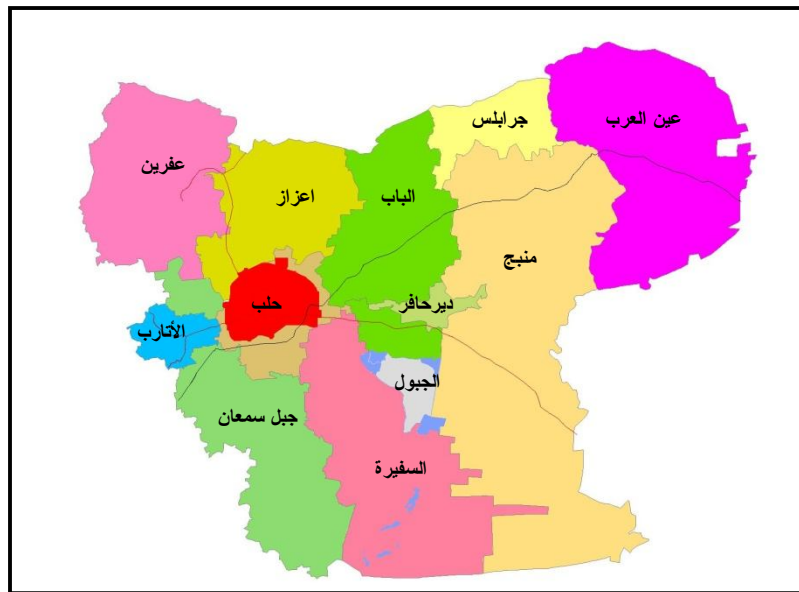
3- الباب الثالث: الوضع الراهن للتخطيط و النمو العمراني في محافظة حلب

تقع محافظة حلب شمال غرب سوريا في موقع تقاطع استراتيجي بين شرق آسيا و أوروبا و ذلك للتبادل التجاري بين الشرق و الغرب كمحطة قوافل التجارة و على طريق الحرير مما كان له الأثر الكبير في نموها و ازدهارها. [24]

يحد الإقليم من الشمال تركيا ومن الشرق إقليم الجزيرة السورية و من الجنوب إقليم المنطقة الوسطى ومن الغرب إقليم الساحل و لواء الاسكندرون. أهمية الموقع تبرز بكون الإقليم على خط تماس مباشر مع تركيا و بالتالي يشكل نقطة عبور مهمة وخاصة عبر مدينة حلب. يقدر عدد سكان محافظة حلب في نهاية 2015 أكثر من ستة ملايين نسمة وتشكل حالياً نسبة 24% من عدد السكان في سورية ومعدل النمو السكاني فيها 2.68% وتأتي المحافظة الأولى من حيث عدد السكان حيث يبين المكتب المركزي للإحصاء (إحصاء عام 2009) أن حوالي ربع سكان سوريا تقريباً متواجدون في محافظة حلب حيث بلغ عدد السكان (4,507,000) مليون نسمة كما تعد المحافظة الخامسة من حيث الكثافة السكانية بعد دمشق واللاذقية وطرطوس ودرعا. [60]

مساحة محافظة حلب:

تبلغ مساحة محافظة حلب (1,850,000 هكتارا) من أصل (18,517,971 هكتارا) من إجمالي مساحة سوريا أي ما يقارب 10% من مساحة القطر، وتتوزع أراضيها 66% منها قابلة للزراعة و 34% مناطق عمرانية و مرافق ومستنقعات وبحيرات وجبال ومروج ومراعي وحراج وتشكل بادية حلب 14% من إجمالي مساحة المحافظة (الشكل 3-1) [60]



الشكل (1-3) مناطق محافظة حلب - الباحث

المساحة العمرانية لمدينة حلب :

كانت مساحة مدينة حلب في العصر الهلينيستي (30 هكتار) و في بداية القرن 14 م (250 هكتار) و في بداية القرن 19 م (390 هكتار) و في عام 1933 (476 هكتار).
 لقد غطى المخطط التنظيمي لمدينة حلب عام 1974 مساحة 17500 هكتار و بلغ القسم المنظم و المعمر منه 9000 هكتار فقط، أما المخطط التنظيمي الجديد لمدينة حلب لغاية عام 2015 فقد أضاف 20000 هكتار
 4000 هكتار للمدينة الصناعية.
 8000 هكتار للتوسع السكني.
 5000 هكتار كمناطق سياحية و خضراء.
 ٣٠٠٠ هكتار كمناطق حماية في محيط المدينة.[61]

مقومات الإقليم :

تعد محافظة حلب الأولى صناعياً حيث 30% من صناعات سوريا تتوضع في المحافظة، كما تتميز بعدد كبير من المواقع السياحية ففي مدينة حلب وريفها مثلاً حوالي (400) موقع أثري، كما تعتبر محافظة حلب من أولى محافظات القطر زراعياً حيث تبلغ المساحة القابلة للزراعة 1210921 هكتار و تعتبر محاصيل القمح و القطن و الشعير و العدس و الحمص و الذرة و الصفراء و الشوندر السكري من أهم المحاصيل التي تزرع في المحافظة.[60]

الوضع الراهن التخطيطي لمدينة حلب :

التوسع العمراني و السكاني لمدينة حلب الذي شهدته منذ نشأتها كواحدة من أقدم مدن العالم على مفترق طرق تجارية هامة و حتى منتصف القرن العشرين أفضى إلى توسع عمراني خارج حدود مدينتها القديمة و قد سبقت مدينة حلب أية مدينة أخرى في الشرق الأدنى في مجال تخطيط المدن حيث لوحظ أول مخطط لها عام 1932 للمخطط الفرنسي (دانجير) و لكن تم تعديله و لم يطبق فعلياً ثم وضع الفرنسي (ميشيل أوكارد) مخطط آخر عام 1938 أخذت منه المدينة تخطيطها الحديث إلى عام 1952 حيث كان مخطط (غوتون) الذي احتاج إلى

تنفيذه ثلاث سنوات توقفت خلالها جميع عمليات البناء مما كان البداية لإنشاء مناطق تعدت حدود التخطيط للتوسع المحدد و المنظم. [26]

وكل المخططات العمرانية اللاحقة للمدينة أعدت دون الرجوع إلى الواقع وأدت إلى التمدد العمراني الكبير خاصة في جهات حلب الشمالية والشرقية والجنوبية والذي تزامن أيضاً مع الهجرة الداخلية من الريف إلى المدينة و نتج عنه نمو سكاني متزايد لم يترافق مع برنامج تخطيطي يحدد الاحتياجات الراهنة والمستقبلية للتجمعات السكانية وتوسعاتها ولا سيما فيما يتعلق بالمخططات التنظيمية التي مضى حوالي /20/ عاماً منذ آخر مخطط وُضع للمدينة عام 1974 حيث عجزت هذه المخططات جميعها أمام ضغط الحاجة المتزايد لإيجاد المساكن و مناطق العمل فنشط تجار العقارات و عمدوا إلى إفراز مناطق خارج المخطط التنظيمي و بيعها ما أدى إلى ظهور بقع سكنية عشوائية ومناطق مخالفات جماعية خارج قدرة المخططات التنظيمية التالية وشكلت هذه المناطق السكنية حزام مخالفات يحيط بمدينة حلب من جهاتها المختلفة حتى أصبح عدد مناطق المخالفات الجماعية /28/ منطقة ، /22/ منها ضمن الحدود الإدارية طغت عليها كافة مظاهر الفوضى العمرانية المشوهة لمنظر المدينة وزادت معاناة قاطنيها مع عدم توفر الخدمات بمختلف أشكالها وخاصة المتعلقة بالبنى التحتية (الطرق - الصرف الصحي - الاتصالات - المياه - الكهرباء). (الشكل 2-3)

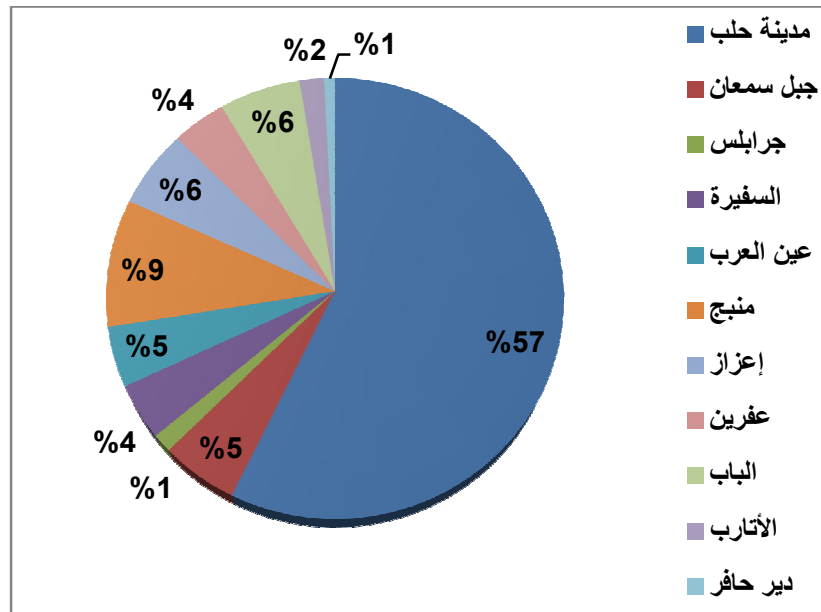
عدد مناطق المخالفات الجماعية	مساحة مناطق المخالفات الجماعية (هكتار)	مساحة مناطق التوسع (هكتار)	مساحة المخطط التنظيمي (هكتار)	المدينة
28 (22 ضمن الحدود الإدارية)	1270 (ضمن الحدود الإدارية)	1450 (ضاحية قدسيا المستملكة لصالح المؤسسة العامة للإسكان) 450 عرطوز - مدينة الأسد	10625 (ضمن الحدود الإدارية) 35000 إقليم دمشق	دمشق
11	2227	3173	7284	حمص
2	762	2000	6000	حماء
8	722	1500	3500	اللاذقية
4	9.5	800	1324	إدلب
	942	-	3000	الحسكة
2	25	1126	3300	دير الزور
4	22	198	1876	طرطوس
2	675	1350	2300	الرقة
2	187	-	2350	درعا
4	730	980	1600	السويداء

الشكل (2-3) واقع مناطق المخالفات الجماعية في سوريا

المصدر : الخطة الخمسية العاشرة - الفصل الرابع عشر الإسكان في سوريا

وكان عام 2000 نقطة التحول الذي شهدت فيه المدينة عمل جاد لوضع مخطط تنظيمي جديد يوجد الحل للعقبات في المخططات التي سبقته من تناقضات بينها وواقع حلب الذي لم يعتمد على مسح ميداني حديث لحالة البناء فيها حيث أخذ بمتطلبات النمو والتوسع بالاعتبار لغاية 2015 وتم تصديقه عام 2004 حيث أضاف نحو /20/ ألف هكتار جديداً كمناطق توسع إلى المخطط القديم تشمل مناطق المخالفات والمساحات الشاغرة للاستفادة منها كالاتي:

/8/ آلاف هكتار توسع سكني، /4/ آلاف هكتار مدينة صناعية، /5/ آلاف هكتار مناطق سياحية وخضراء، و/3/ آلاف هكتار مناطق حماية في محيط المدينة مما أعتبر خطوة نحو تصحيح الواقع العمراني لمدينة حلب. (الشكل 3-3)



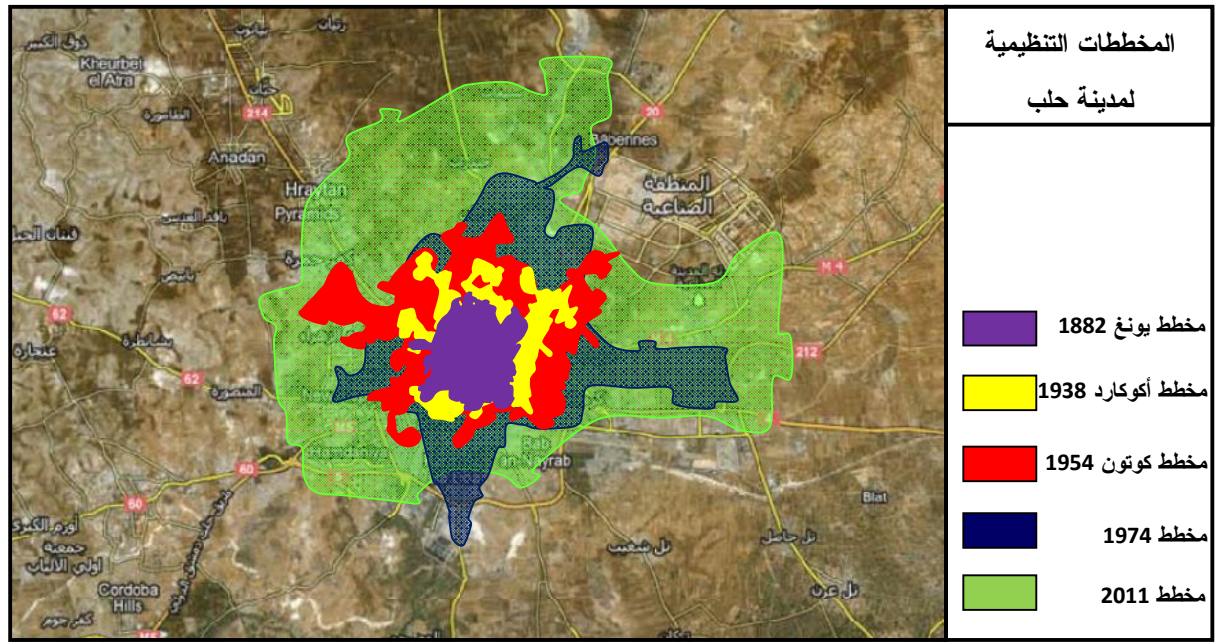
الشكل (3-3) النسب المئوية لتوزيع السكان في محافظة حلب إحصاء 2004-

الباحث عن إحصاء سوريا

إلا أن بطء العمل في ترجمة المخطط التنظيمي العام إلى مخططات تفصيلية حيث تفتقر بعض المناطق في المدينة حتى تاريخ المخطط الجديد إلى مخططات تفصيلية للجمعيات السكنية تسمح بتطوير الحركة العمرانية بشكلها السليم فاستمرت عجلة المخالفات السكنية في أرجاء حلب مع تفاوتها بين منطقة وأخرى و استمرت ظاهرة بورصة العقارات.[62]

إن مخطط 2004 لم يختلف عن المخططات السابقة للمدينة حيث لم يتلاءم مع التوسع الذي شهدته المدينة نظراً لتأخر تطبيقه و لم يراع المصلحة العامة و كانت المشاكل التي ميزت هذا المخطط :

- عدم مراعاة تغيير معدلات النمو السكاني و اتجاهات التوسع الفعلية للمدينة
- عدم استيعاب النشاط الاقتصادي الحالي مما أدى الى الضغط على مركز المدينة.
- خطة التحسين البيئي اعتمدت على مجموعة أحزمة خضراء سببت الفصل العمراني و الوظيفي.(الشكل3-4)



الشكل(3-4) النمو العمراني لمدينة حلب - المصدر : عمل الباحث عن [63]

- : -1-3

:

: -1-1-3

:

-1

-2

-3

-4

- - - - -)

-5

(-

-6

.

-7

- -)

-8

.(...

-9

-10

-11

-12

[64].

:

-1

-2

() -3

-4

[64].

: -2-1-3

(Municipal Administration modernization - MAM)

2004

:

-1

)

(

-2

(- -)

(2010 -2006)

[27].

.2012

2012

[65]. 15

:

2010 26

/2008/

-26)

. 2010/6/24

(2007/11/29

5

27

2010

26

[72].

"

"

2004 50

-1

-2

-3

-4

-5

-6

-7

-8

[65].

-9

Λ.

-

]:

-1-2-1-3

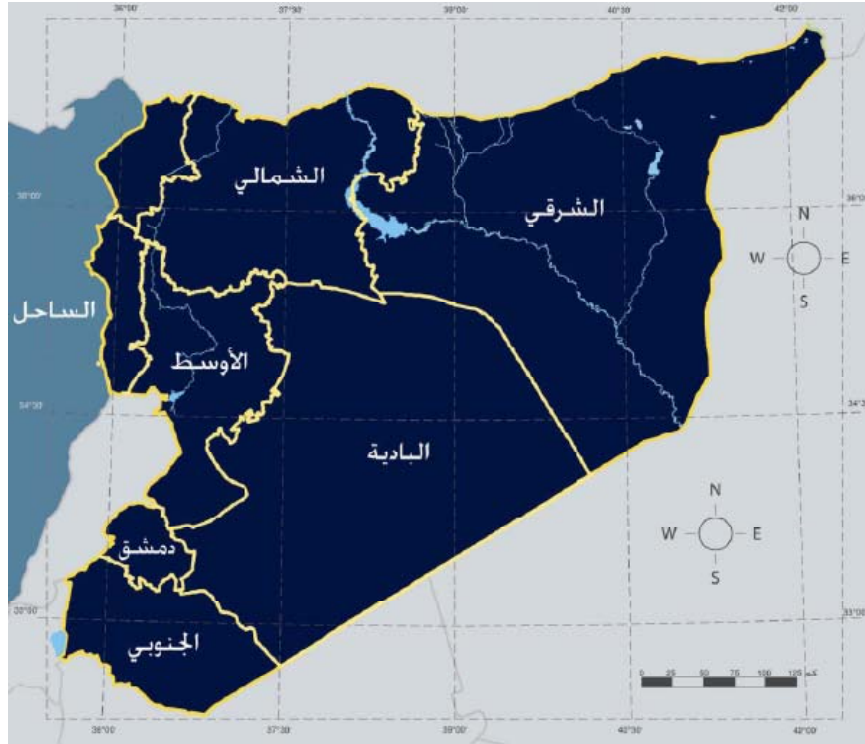
[12][2011

-1

-2

-3

(5-3).



- (5-3)

[12] (2011)

:

1966

[47].

: **-2-2-1-3**

200 30

[47].

: **-3-2-1-3**

7.5 675

640,000 16

² 140

:
1,040,000 -1

-2

1.5 -3

2000

)

: (
-1

-2

[47].

2007

-4-2-1-3

[28]:

1966

:

(Agropolis) "

2001-2000

2004

2005

" "

2007

Agropolis

:

.

•

.

•

()

.

)

•

.

(..

()

.

)

.(..

:

.

.

-2

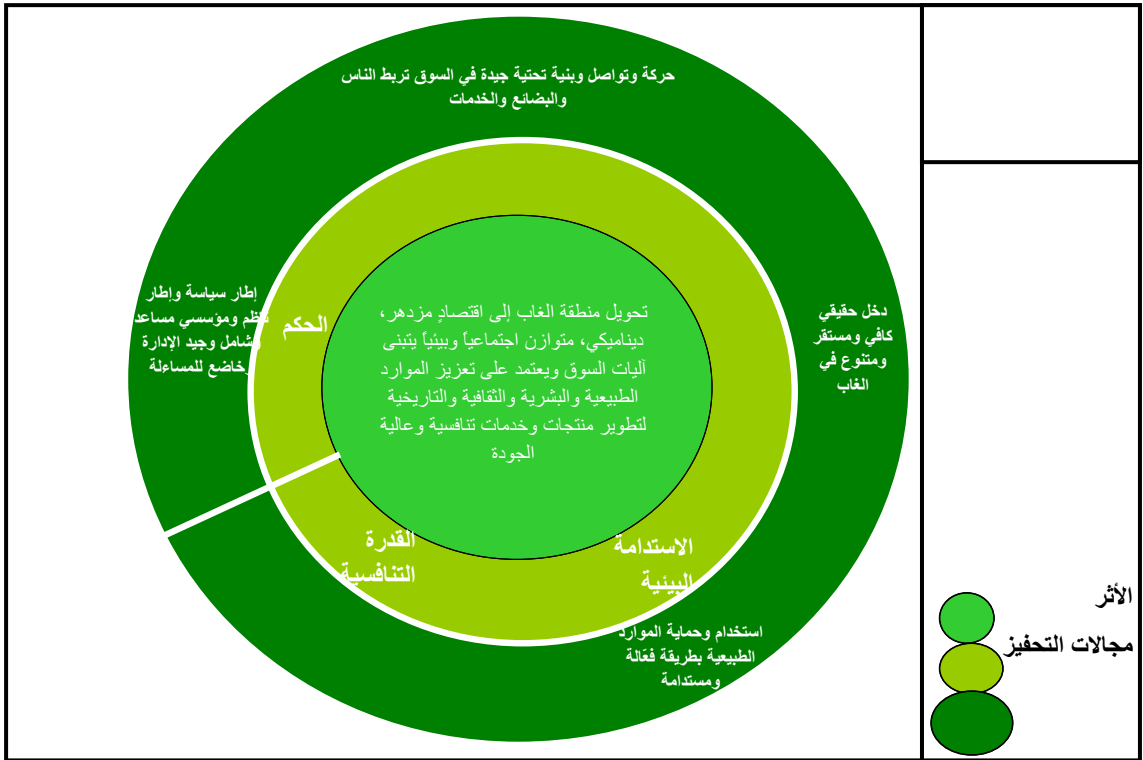
-1 :

-3

:

.

(6-3).



[28]

(6-3)

(2

(1 :

(3

(5

(4

(6

[28].

3-2- الفصل الثاني: الوضع الراهن للتجمعات العمرانية في سوريا:

من المهم دراسة العلاقات المكانية بين المدن الرئيسية في سوريا أي مراكز المحافظات و تحليل محاور الربط الرئيسية لمعرفة مناطق الخلل في هذه العلاقات و تأثيرها على التوزيع السكاني. و تحليل تجمعات سكانية كبيرة تمت دراسة أكبر مدن سوريا دمشق و حلب و مؤثرات عدم تجديد المخططات التنظيمية و الربط بينها و الواقع الراهن و عدم قدرتها على احتواء التوسع السكاني و الأنشطة الاقتصادية على هاتين المدينتين.

3-2-1- تحليل التنمية المكانية و محاور الربط الرئيسية بين محافظات سوريا: [29]

إن المحافظات هي أهم مستوى تحت وطني في سورية وبالنظر إلى خصائص المحافظات الحالية مثل حجم السكان والموقع الجغرافي والموارد الطبيعية فمن الممكن اعتبار المحافظات الوحدة الإقليمية الأساسية و هناك عملياً وحدة إدارية واحدة قائمة فقط والتي يمكن تعريفها بأنها منطقة وهي المحافظة لأنها عبارة عن وحدات محددة تاريخياً بالرغم من التباين الواسع لمساحة أراضيها وعدد سكانها.

في سوريا يلاحظ شكل ثنائي القطبية للاستقطاب الحضري يتجلى في مناطق الحاضرات في دمشق و حلب حيث أن هاتين المنطقتين تشكلان على الأقل نصف سكان المدن والحصة الأكبر في التنمية الصناعية في البلاد بكاملها.

بتحليل التنمية المكانية لسوريا بالاستناد إلى شبكة الطرق الشريانية الرئيسية و توزع السكان و كثافة تركيزهم مع تحديد المراكز العمرانية الرئيسية في سوريا تم تحليل الارتباطات بين مدن سوريا كالتالي:

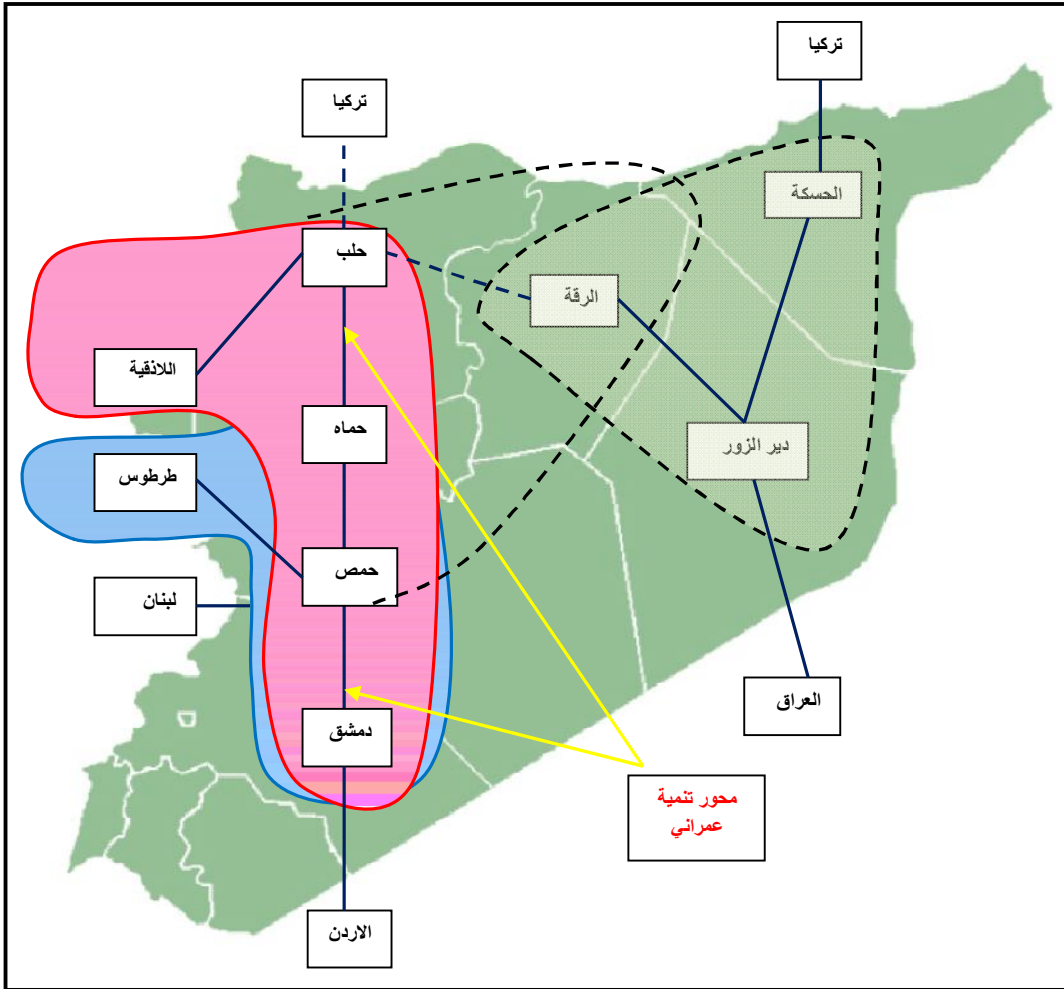
1- قوة حلب كبيرة و مدينة حماه ترتبط بشكل أكبر مع الرقة منها بحلب ، و الربط بين دمشق و حلب ليس بقوة ربط الإقليم الجنوبي مع العاصمة ، المدخل من اللاذقية إلى حلب أهم من المدخل من طرطوس إلى الداخل و بشكل عام تعتبر حلب مركز عمراي معتمد على ذاته و يمتد تأثيره على المناطق المجاورة.

2- ارتباط الإقليم الجنوبي بالعاصمة و جوارها بشكل قوي.

3- موقع دير الزور هام و تنميتها ستؤثر على تركيز السكان الحضري في ثمانية محاور من أصل عشرة و ستعزز المحاور الشرقية و الغربية و نقاط الربط مع العراق و تركيا.

4- معظم المراكز العمرانية التي لها حدود مع تركيا لا تشكل جزءاً من أي المحاور العمرانية كما أن المراكز العمرانية محدودة جداً في النصف الشرقي من القطر عدا المناطق على طول الطريق من دير الزور إلى العراق مما يصعب اندماج هذه المناطق في أي من محاور التنمية. [29]

(الشكل 7-3)



الشكل (7-3) التنمية المكانية في سوريا قوة إرتباط محافظة حلب بباقي المحافظات

المصدر: الباحث عن [29]

3-2-2- تطور التجمعات العمرانية في سوريا:

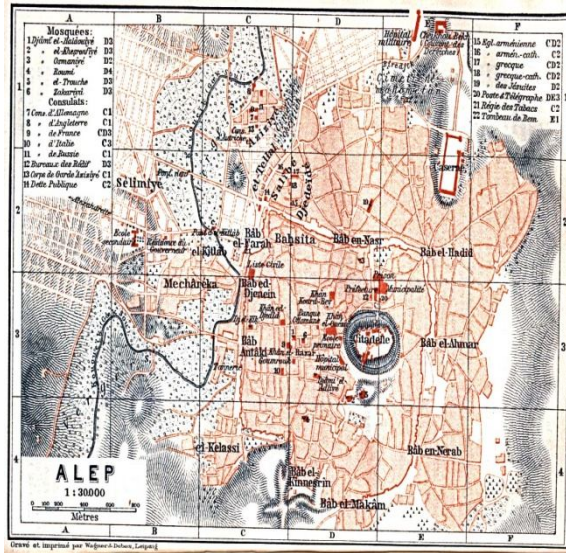
إن عدم العمل بمبدأ التخطيط الإقليمي في تخطيط المدن السورية أدى إلى نتائج خطيرة على المستوى الوطني فقد توسعت المدن توسعاً فوضوياً أدى إلى اختلال التوازن بين المدينة و البيئة المحيطة بها بالإضافة إلى تمركز السكان الذي كان أكبر من تطور السكن و المواصلات و الخدمات كما أدى إلى تغير نمط السكان المهاجرين إلى المدن الكبيرة و التأقلم مع الوسط الجديد و العادات التي تتطلبها حياة المدينة. [19]

هذه العوامل أدت إلى اختلال الشبكة العمرانية على كامل سوريا وفضى التوسع السكاني وانتشار العشوائيات على حساب الأراضي الزراعية.

وسوف يتم تحليل تطور التجمعات العمرانية الكبرى مدن محور الربط الرئيسة في سوريا : حلب - دمشق.

مدينة حلب :

إن اتساع رقعة المدينة أدى إلى تطور حركة المواصلات فيها عام 1936 مما انعكس على توسع المدينة نحو الشمال و الغرب.



الشكل (3-8) مخطط يونغ 1882 التوسع

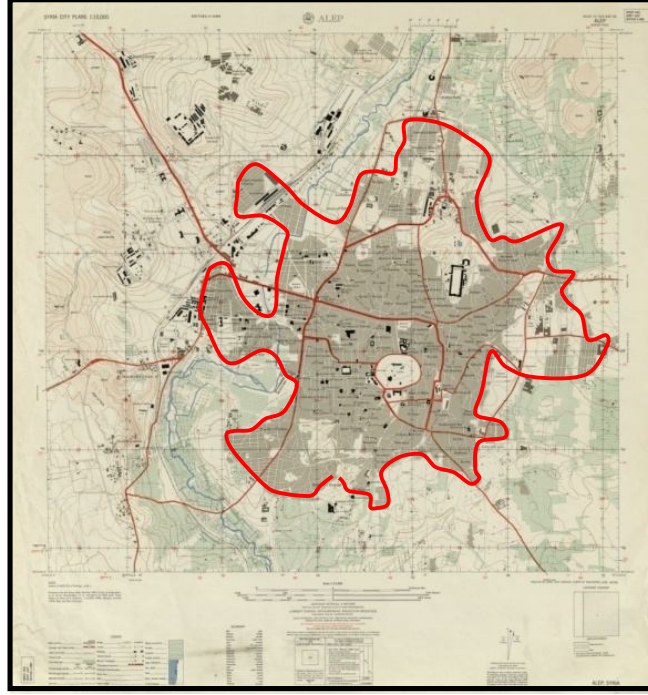
لمدينة خارج أسوارها - بدايات التخطيط الجديد [25]

بعد الاستقلال عام 1945 نشطت الصناعات الوطنية و ازدهرت المدينة لهذا التطور و بدأت المصانع تحل مكان الأراضي الزراعية و تطورت حركة النقل و أصبحت هناك حاجة لتنظيم العلاقة بين قسيمي المدينة القديم و الحديث و مركز وسط المدينة الاقتصادي و مراكز الإنتاج على أطرافها. و ظهرت العشوائيات على أطراف المدينة الجنوبية الغربية في الأنصاري و الجنوبية الشرقية في السكري و كذلك بساتين المنطقتين الشرقية

و الشمالية. [24] (الشكل 3-8)

في عام 1954 نتيجة دراسة المخطط التنظيمي للمدينة من قبل كوتون Gutton برسم حلقتين من الطرق الرئيسية الداخلية تحيط بالمدينة القديمة، و محيطية على بعد 4 كيلومترات من مركز المدينة و يربط بينهما محوران أساسيان.

كانت نتيجة الدراسة هدم عشر المدينة القديمة و تقسيمها و ظهور الابنية الحديثة على أطرافها. (الشكل 3-9)



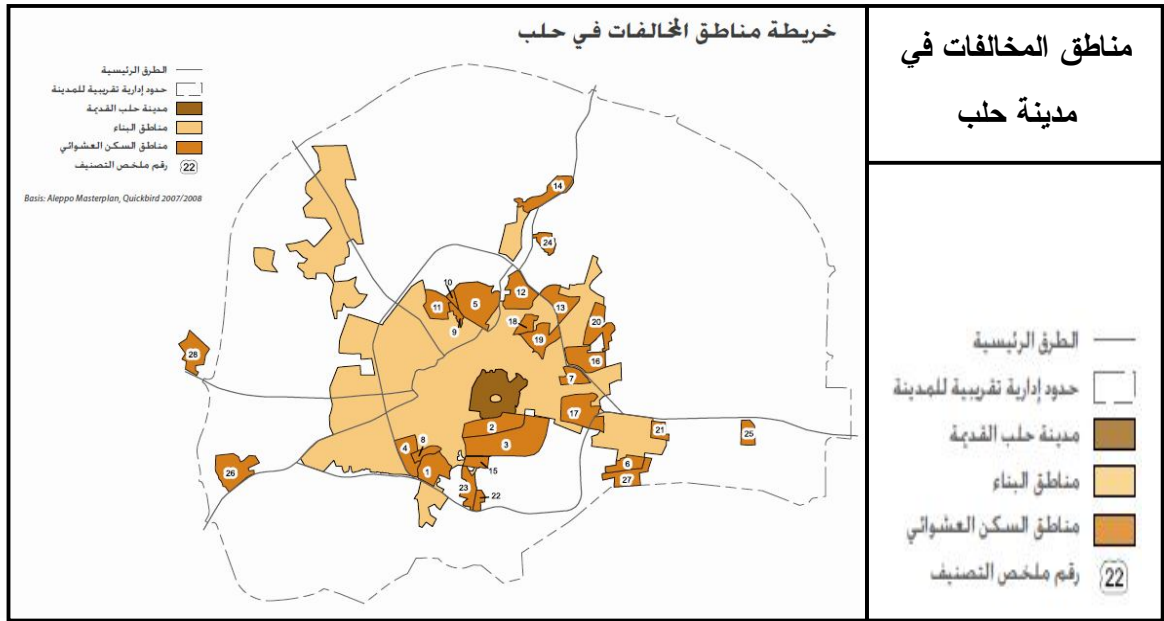
الشكل (3-9) المخطط التنظيمي لعام ١٩٥٤ مخطط كوتون Gutton

التوسع العمراني لمدينة حلب [66]

إذاً سبب نمو المدينة هذا النمو السريع بعد منتصف القرن كان نتيجة للتركيز الصناعي و الإداري والخدماتي فيها و توفر العمالة فيها بشكل مستمر يتجاوز حاجة سكانها حيث كان لها تأثير سلبي على المظهر العمراني للمدينة حيث تضخمت تضخماً كبيراً من الناحيتين السكانية و الجغرافية فقفز عدد سكان المدينة من 1.5 نسمة حسب إحصاءات عام 1966 و أصبحت مساحتها تزيد على 15000 هكتار بعد أن كانت المساحة حسب مخط كوتون عام 1952 حوالي 2200 هكتار. [24]

و تبلغ مساحة مخطط المدينة حسب دراسة 2004 مساحة 45000 هكتار و جهة انتشار المخطط للشمال و الغرب.

عدم تجديد المخططات التنظيمية بشكل مستمر يتناسب مع الزيادة السكانية اللاحقة أدى إلى تشكل حزام مخالافات يحيط بمدينة حلب من جهاتها المختلفة حتى أصبح عدد مناطق المخالافات الجماعية /28/ منطقة ، /22/ منها ضمن الحدود الإدارية تتصف بالفوضى العمرانية المشوهة لمنظر المدينة مع عدم توفر الخدمات لهذه المناطق. و تبلغ نسبة عدد السكان المقيمين في مناطق المخالافات 40% من عدد سكان المدينة.(الشكل 3-10)



الشكل (3-10) خطة التنمية العمرانية المتكاملة لمدينة حلب - برنامج التعاون المشترك بين مدينة حلب و الوكالة الألمانية للتعاون التقني GTZ

مناطق العشوائيات حول المدينة [67]

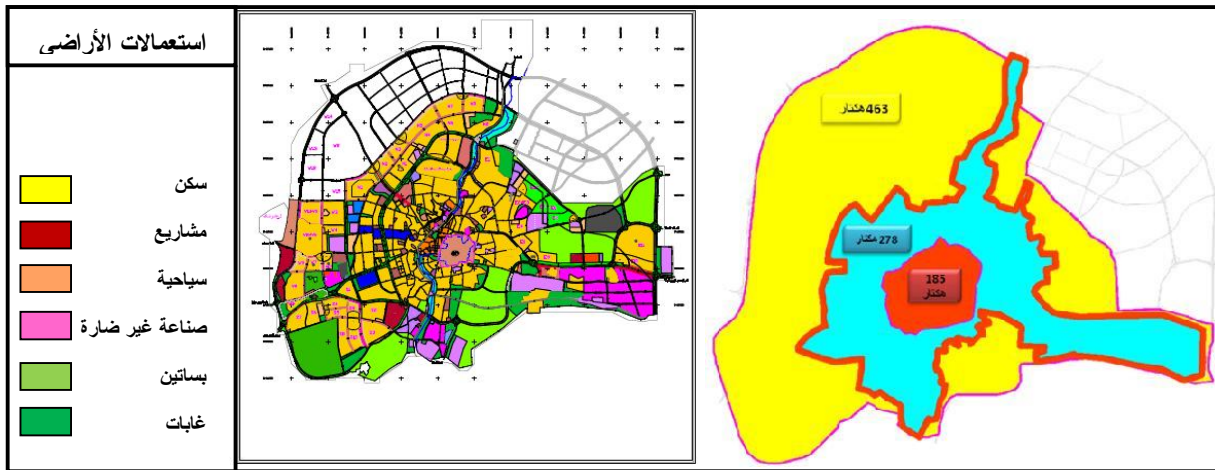
المشاكل والمستجدات التي استدعت تطوير وتحديث المخطط التنظيمي المصدق عام 2004 :

- تغير معدلات النمو السكاني، وعدم مراعاة امكانيات واتجاهات التوسع الفعلية، والدمج بين الوظائف.
- عدم استيعاب النشاط الاقتصادي الحالي (عمل - سكن) مما أدى إلى الضغط على مركز المدينة.
- عدم كفاءة خطة التحسين البيئي، والتي اعتمدت على مجموعة من الأحزمة الخضراء، وبالتالي سببت الفصل العمراني والوظيفي.

- إضافة إلى إعادة دراسة محاور الحركة والربط بين المناطق ربطاً حلقياً وشعاعياً لخلق عدة مراكز مدن بدلاً من الاعتماد على مركز وحيد. [61]

أهداف المخطط التنظيمي الجديد لعام 2012:

- تطوير العلاقة بين المدينة ومحيطها بدلاً من الاعتماد على مركز وحيد.
- إبراز هوية المدينة وطابعها المستقبلي لرسم الاستراتيجية الملائمة للتطوير والتحديث.
- إعداد برنامج تخطيط يلائم واقع التطور الفعلي وظيفياً وإسكانياً ويحقق ارتفاعاً بمستوى المعيشة.
- الاستخدام الأمثل للأراضي.
- تحديد مواقع الجذب والتميز في المدينة وتطويرها واستثمارها.
- العناية بتحسين البيئة، بهدف رفع مستوى المدينة. [68] (الشكل 3-11)

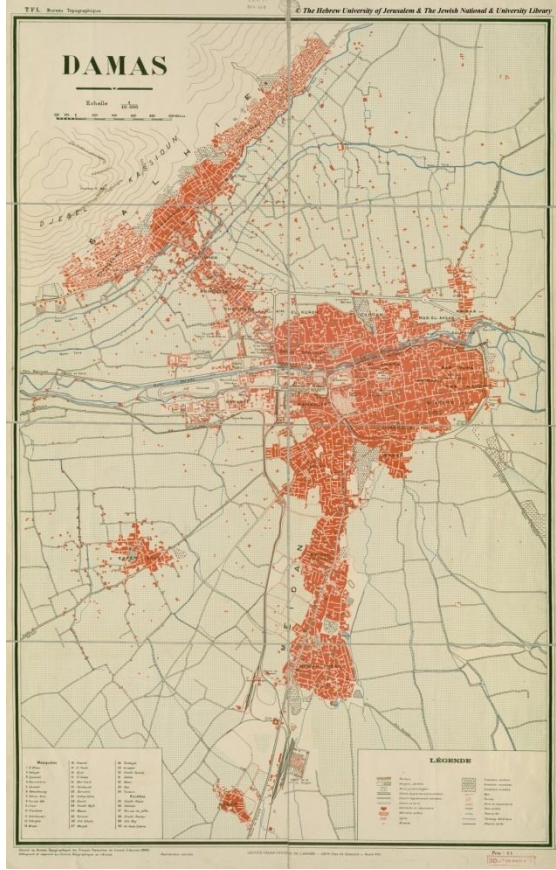


الشكل (3-11) التوسع الحالي للعمران لمدينة حلب حسب المخطط التنظيمي 2012 [68]

مدينة دمشق :

مخطط دمشق عام 1968 كانت يتسم بكثافة سكانية في المناطق القديمة من المدينة بنسب متفاوتة و الدراسات التخطيطية كانت تعتمد على توسيع الطرق و إيجاد الخدمات و بناء العقارات بارتفاعات محددة لهذه المناطق و هذا المخطط وضع ليكون الدليل الذي يوجه نمو و تطور المدينة حتى عام 1985. [30]

شبكة الطرق على المخطط تميزت بشبكة طرق رئيسية بعضها يخترق المدينة و بعضها يشكل مداخل رئيسية تربطها بالطرق الإقليمية و الدولية و بعضها حول المدينة لتأمين الربط لجميع أجزاء المدينة.



الشكل (12-3) التوسع العمراني لمدينة دمشق 1929 [70]

وجرت تعديلات كثيرة على المخطط الأول دون أن يتغير المخطط جذرياً فأضيفت مقاسم أرضية جديدة لأبنية سكنية تتألف من طابقين أو ثلاثة، وأضيفت إلى المدينة ضاحية المزة وبقيت الأجزاء الجديدة في المدينة ملحقة بالمدينة القديمة. ثم كلف إيكوشار في عام 1963 بوضع مخطط تنظيمي جديد لمدينة دمشق وقام بوضع مخطط للمدينة يأخذ بعين الاعتبار حاجتها حتى عام (1984 م) فقط. وقد لاحظ في هذا المخطط اتساع المدينة باتجاه الجبال المحيطة بدمشق وضرورة المحافظة على غوطة دمشق، إلا أنه في الوقت نفسه اقترح أن يوجه العمران الذي بدأ فعلاً في منطقتين اثنتين واسعتين في الغوطة، أي باتجاه برزة وشرقها وباتجاه منطقة المزة وجنوبها الغربي. [69] (الشكل 12-3)

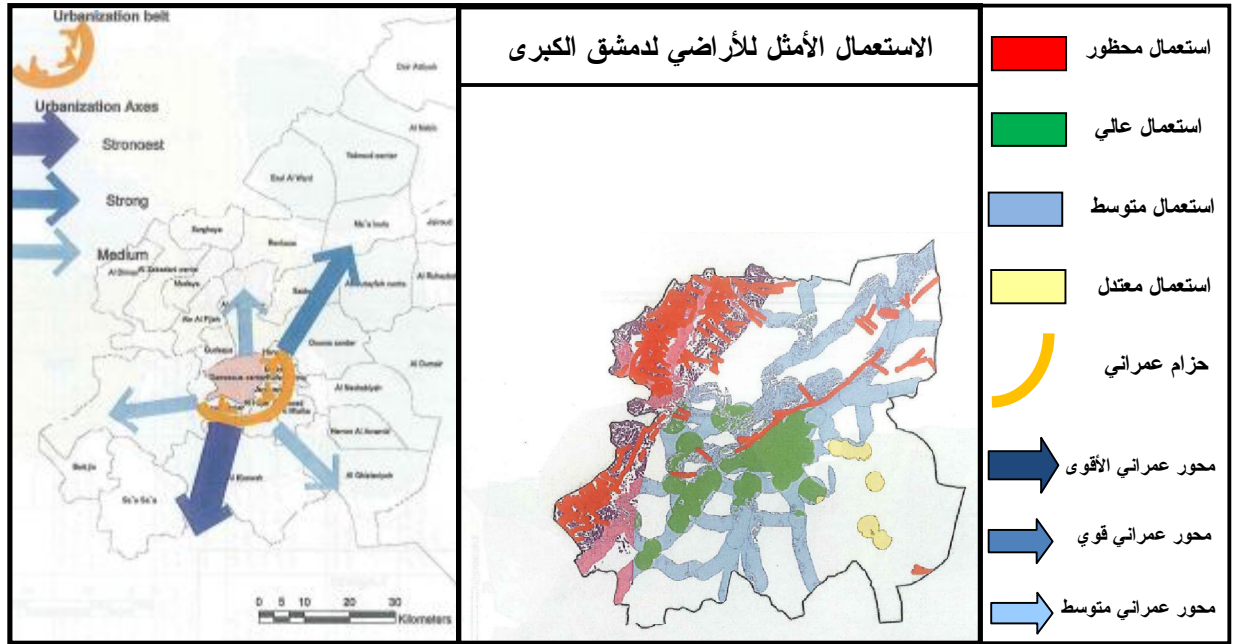
كما تمت دراسة مناطق الضواحي و التوسع.

و نظرا لوجود أزمة السكن استمكت الدولة بعض مناطق التوسع السكني (مناطق غرب المدينة).

و نتيجة التطور المستمر في وضع المدينة الاجتماعي و السكاني نتيجة الأحداث السياسية و الهجرات المستمرة إلى المدينة و ارتفاع مستوى المعيشة فرضت صيغاً جديدة في التعامل مع الأراضي باعتبارها سلعة تخدم حاجات ضرورية و ليست سلعة تجارية فتم منع الاتجار بالأراضي و استملاك مناطق للتوسع من جهة الجنوب الغربي للمدينة. [30]

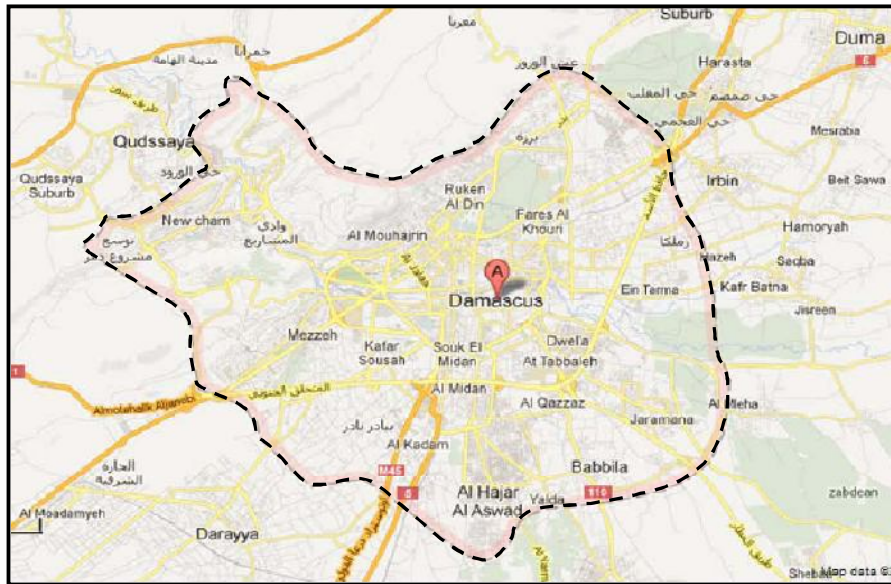
ولابد من ذكر مشروعين هامين أديا إلى تأخير اضمحلال الغوطة، وهما مشروع إنشاء مدينة دمشق الجديدة الذي نفذ في منطقة المزة وبخاصة الجزء الذي يتجه نحو جبال المزة دون الجزء الذي ضم مساحات واسعة من الغوطة الغربية في منطقة المطار القديم، ثم المشروع الثاني الذي لم ينفذ بعد قسمه السكني وهو مشروع جبل قاسيون الذي يشتمل بالإضافة إلى تشجير جبل قاسيون إنشاء مدينة

جديدة في الجبل. [69] (الشكل 13-3)



الشكل (3-13) ملائمة الأرض للتنمية العمرانية و محاور التوسع العمراني

المصدر : دراسة جايبا لدمشق الكبرى [29]



الشكل (3-14) التوسع العمراني الحالي لمدينة دمشق - الباحث عن [71]

3-2-3- دراسة حول التخطيط العمراني للتنمية المستدامة في إقليم دمشق الكبرى: [29]

بطلب من الجمهورية العربية السورية قامت حكومة اليابان بدراسة حول التخطيط العمراني للتنمية المستدامة في منطقة إقليم دمشق الكبرى و عهدت بتنفيذ الدراسة إلى الوكالة اليابانية للتعاون (جايجا). و تم إرسال فريق من قبل الوكالة إلى سوريا للقيام بالأعمال الميدانية من أيلول عام 2006 إلى كانون الأول 2007. قامت الدراسة بعمل مخطط تنظيمي للتنمية العمرانية في إقليم دمشق الكبرى يعكس موقع إقليم العاصمة في التنمية الاجتماعية، الاقتصادية في سوريا بما يتصل بالأقاليم الأخرى. يتضمن المخطط التنظيمي مشاريع و إجراءات مؤسسية تمت صياغتها ضمن المفاهيم التخطيطية الثلاثة: الفعالية الاقتصادية و الأمن البشري و المدينة الثقافية.

1- تحديد إقليم دمشق الكبرى:

يمكن تحديد إقليم دمشق الكبرى إستناداً إلى بيانات السكان المتوفرة حسب الوحدات الإدارية ضمن نصف قطر 30 كم من مركز المدينة حيث سيضم 28 ناحية في الإقليم. المساحة التقريبية 4.700 كم² و عدد السكان حسب إحصاء عام 2004 هو 3.64 مليون نسمة (1.55 مليون في محافظة دمشق و 2.09 مليون في ريف دمشق) و الكثافة السكانية هي 7.8 شخص/هكتار. (الشكل 3-15) تم وضع أربعة بدائل لتحديد إقليم دمشق الكبرى حيث استند تحديد الإقليم على أساس منطقة الدراسة أو منطقة التخطيط أو المنطقة الإدارية. [29]

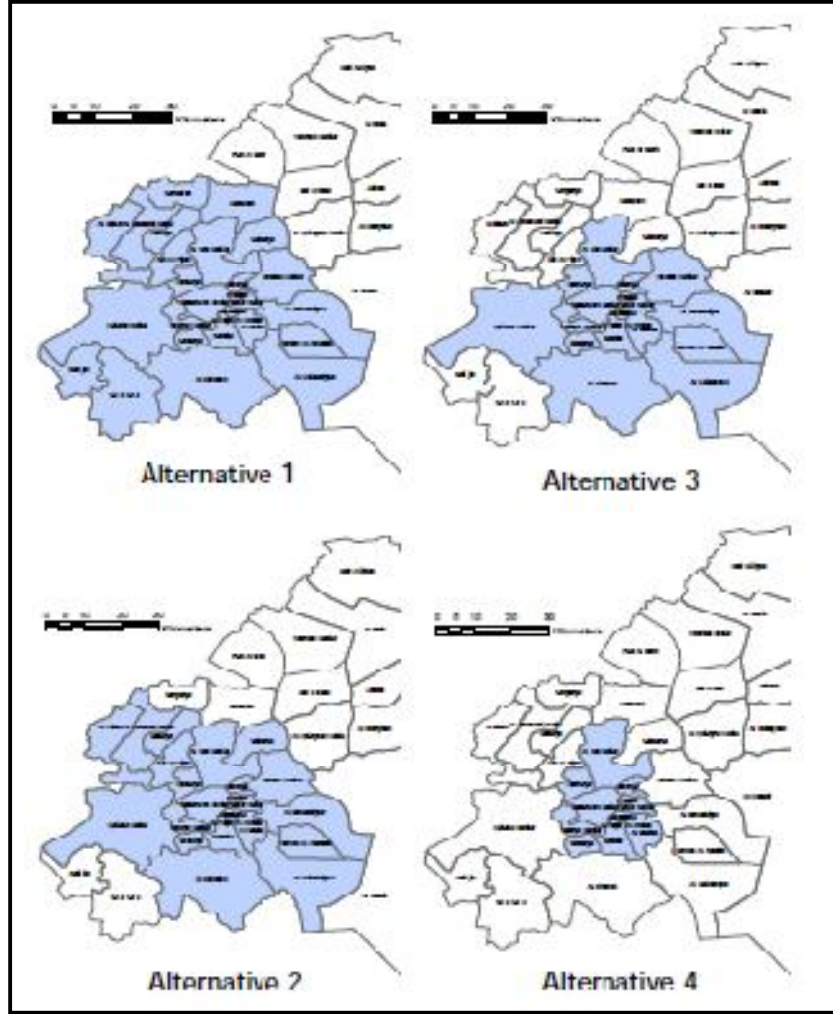
البدل	المساحة التقريبية (كم ²)	عدد النواحي	عدد السكان المقدر في 2004	الكثافة السكانية (هكتار)
1	4700	28	3,643,000	7,8
2	3200	22	3,444,652	10,7
3	2400	17	3,333,000	13,9
4	980	11	2,755,000	28,1

المصدر: تم التحديد من قبل فريق جايجا للدراسة

الشكل (3-15) البدائل الأربعة لإقليم دمشق الكبرى

المصدر : دراسة جايجا لدمشق الكبرى [29]

تم اعتبار البدل الأول على أنه منطقة الدراسة و تم اعتبار البدل الثاني أو الثالث منطقة التخطيط اعتماداً على اتجاه العمران في إقليم دمشق الكبرى. (الشكل 3-16)



الشكل (3-16) بدائل تحديد إقليم دمشق الكبرى

المصدر : دراسة جاياكا لدمشق الكبرى [29]

2- أهداف و استراتيجية التنمية في إقليم دمشق الكبرى:

يمكن تحديد الأهداف الثلاثة للتنمية العمرانية في إقليم دمشق الكبرى:

1- تحقيق إمكانات التنمية الاقتصادية بشكل كامل في الإقليم لتقود التنمية المستدامة لإقتصاد سوريا.

2- تحسين البيئة الاجتماعية و المعيشية في الإقليم لضمان حياة كريمة للمواطنين و الزائرين.

3- تعزيز القيمة الثقافية في الإقليم لتحقيق مجتمع فعّال و ديناميكي عبر جذب الناس من مختلف

الخلفيات. [29]

3- استراتيجية التنمية العمرانية في إقليم دمشق الكبرى:

أ- الاستراتيجية الأساسية:

يمكن وضع الاستراتيجية بالنقاط التالية:

1- السعي إلى المزيد من التنمية الخدمية للحد من الطلب على المياه بزيادة القيمة المضافة بشكل أكبر نسبياً.

2- خفض الضغط السكاني على مركز الإقليم من خلال التشجيع على تنمية المناطق و الأقاليم الخارجية.

3- القيام بتطوير واسع للقدرات الفردية و المؤسساتية و الاجتماعية من أجل تخطيط عمراني فعال.

ب- استراتيجية التنمية المكانية:

1- يجب السعي وراء المزيد من العمران المضغوط لمدينة دمشق و مناطق التوسع لتحقيق فعالية أعلى في استخدام المياه.

2- يجب توجيه العمران باتجاه الجنوب إلى خارج حدود ريف دمشق إلى حوض اليرموك حيث يجب تطبيق تقنيات الري الحديثة لتسهيل موازنة المياه.

3- يجب إيقاف العمران في الجهة الجنوبية الشرقية حيث تمتد الأراضي الزراعية المنتجة حتى منطقة البادية.

4- تشجيع التنمية العمرانية الذاتية الاعتماد على الجهة الشمالية الشرقية إلى ما بعد بيرود.

5- إنشاء مراكز عمرانية جديدة في الجهة الشمالية و الغربية و الجنوبية الغربية من مدينة دمشق بالإضافة إلى تطوير المدينة الصناعية في عدرا بمنطقة سكنية أكبر من المخطط لها.

6- يجب عدم تشجيع العمران إلى الجهة الشمالية الغربية باتجاه الزبداني كونها أماكن اصطياف و منتجعات.

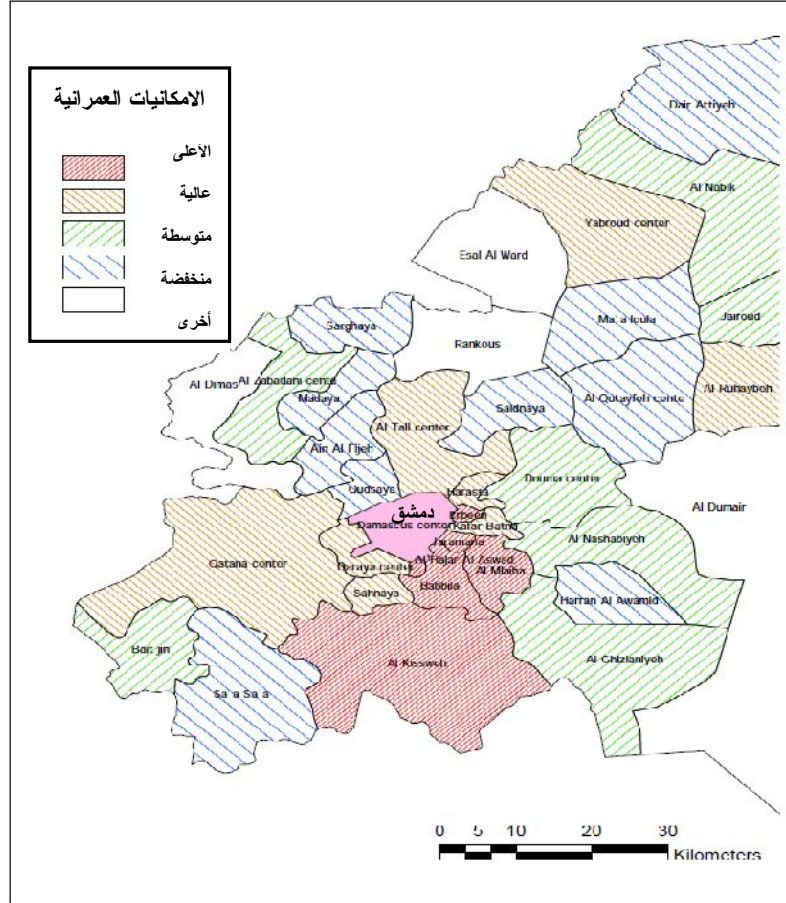
يفترض و لهدف التخطيط أن يتحقق عدد السكان الذي يبلغ 6.0 مليون نسمة الممكن تخديمهم من

المردود الثابت لموارد المياه في حوض بردى و الأعوج بحلول العام 2025. [29]

ج- الإطار المكاني لإقليم دمشق الكبرى:

اتجاهات التنمية المكانية:

تم تطبيق أسلوب التحليل التسلسلي العمراني لتقييم إمكانيات العمران حسب النواحي في ريف دمشق كما هو مبين في (الشكل 3-17)



الشكل (3-17) إمكانيات التنمية المكانية حسب النواحي في ريف دمشق

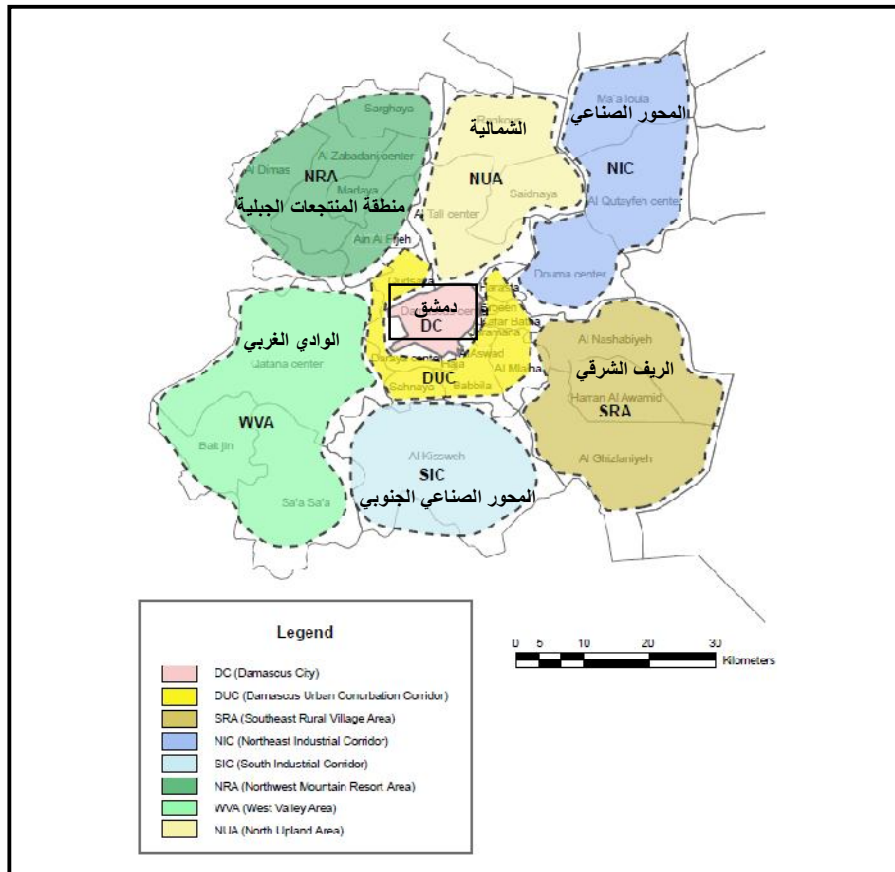
المصدر : دراسة جايبا لدمشق الكبرى [29]

4- تقسيم الإقليم إلى زونات:

يقسم إقليم دمشق إلى 8 زونات و يعمل هذا التقسيم على مستوى الإقليم كأداة لتنظيم المعلومات الاقتصادية الإقليمية بشكل مكاني و يستخدم لتوجيه صياغة سيناريو التنمية الإقليمية كما يستخدم

لتوزيع القيم الاجتماعية، الاقتصادية بشكل مكاني من أجل توجيه تشكيل إطار المخطط (الشكل 3-18):

- 1- مدينة دمشق: محافظة دمشق.
- 2- الكوريدور العمراني لدمشق: حرستا، عربين، كفرطنا، جرمانا، المليحة، ببيلا، صحنايا، داريا، قدسيا.
- 3- منطقة القرى الريفية الجنوبية الشرقية: النشابية، حران العواميد، الغزلانية.
- 4- الكوريدور الصناعي الشمالي الشرقي: مركز دوما، القطيفة، معلولا.
- 5- الكوريدور الصناعي الجنوبي: الكسوة.
- 7- منطقة الوادي الغربي: مركز قطنا، بيت جن، سعسع.
- 8- منطقة التلال الشمالية: النل، رنكوس، صيدنايا.



الشكل (3-18) تقسيم إقليم دمشق الكبرى إلى زونات

المصدر : دراسة جايجا لدمشق الكبرى [29]

5- سيناريو التنمية المكانية:

سيناريو التنمية تمت دراسته ليتم على ثلاثة مراحل

المرحلة الأولى: حتى عام 2013

سيتم السعي لتخطيط التنمية في ظل المفاهيم التخطيطية الثلاثة: الفعالية الاقتصادية، الأمن البشري، المدينة الثقافية. و تمتاز هذه المرحلة أيضاً بالتنمية المؤسساتية كتشجيع الاستثمار و تسجيل الأراضي و إدارة الموارد بالاضافة إلى التخطيط الإقليمي. و سيتم إدخال تقنيات توفر المياه في مجال الري و تطبق بشكل واسع في ريف دمشق ممهدة لتطبيقها في اقاليم أخرى. منطقة الغوطة سيتم تشجيع أي استعمال يبقي على الخضرة الدائمة و توسيع الحدائق و المزارع السياحية و سيسمح بالعمران في مناطق محددة بينها المخطط التنظيمي. سيتم التركيز في منطقة عدرا على توفير الخدمات و عدد أكبر من السكان لكي تعتمد على نفسها بدلاً من الاعتماد على مدينة دمشق.

في مجال التنمية المكانية سيتم إقامة ضواحي جديدة كضاحية الأسد و قدسيا و التخطيط لطريق متعلق جديد كجزء من البنية الإقليمية من أجل توفير ربط فعال بين المراكز العمرانية لزيادة تطورها.

ضمن مدينة دمشق سيتم إنشاء بعض نقاط الربط الطرقي و تحسين التقاطعات و إدخال وسائل نقل جديدة على نظام النقل مثل اعتماد المترو.

المرحلة الثانية: 2014 - 2019

ستتطور المراكز العمرانية التي تم اختيارها في المرحلة الأولى مع زيادة في عدد السكان في هذه المراكز كما سيتم توسيع شبكة المياه لتغطي معظم الريف و إنشاء محطة معالجة مياه الصرف الصناعي في عدرا بالإضافة إلى محطة معالجة الصرف الصحي.

المرحلة الثالثة: 2020 - 2025

استكمال البنية العمرانية لكافة الفعاليات، إنشاء أماكن عمرانية عالية المستوى و ريف دمشق سيتميز بنمو الصناعات ذات الصلة بالمعلوماتية و الاتصالات بالاضافة إلى خدمات التصدير و البحوث و التطوير. و ستنشئ زراعة ذات قيمة مضافة تكون نموذجاً يحتذى لبقية الأقاليم. سيكون إقليم

دمشق الكبرى أول مدينة عملاقة مستدامة في العالم الحديث من حيث تحسين نوعية الأماكن العمرانية لتوفير بيئة معيشية أكثر راحة للمواطنين.

سيتميز إقليم دمشق الكبرى بالخصائص التالية:

1- مركز لخدمات اجتماعية عالية المستوى كالتعليم و البحث المتقدم و الرعاية الصحية المتخصصة.

2- بوابة و قاعدة للسياحة الدولية بما فيها سياحة المؤتمرات و السياحة البديلة.

3- التخصص في الصناعات المبنية على المعرفة.

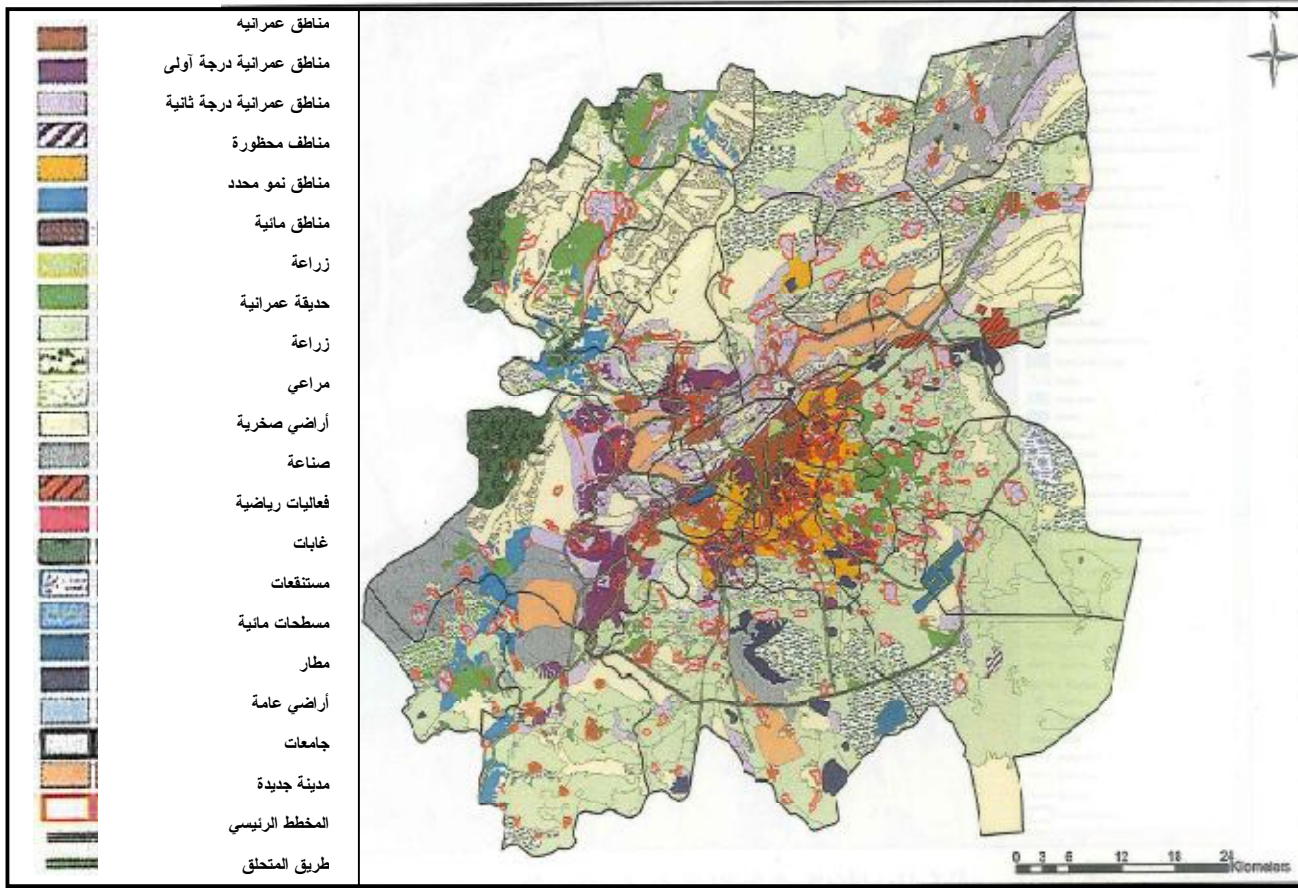
4- سوق كبير متطور للمنتجات الآتية من الأقاليم الأخرى.

5- إقليم نموذجي للزراعات ذات القيمة المضافة العالية.

6- مدينة ثقافية تشمل ثقافات متعددة تتناغم مع الثقافة الإسلامية. [29]

6- مخطط التنمية العمرانية في إقليم دمشق الكبرى - مخطط استعمالات الأراضي:

تم بهذا المخطط تحقيق المزيد من المساحات العمرانية و حفظ المناطق الخضراء و الأراضي الزراعية. فكرة المخطط الإشارة إلى الاستخدامات العامة لمختلف المناطق بما يتوافق مع نمط العمران المرغوب و ليس لتحديد استعمالات الأراضي لكل منطقة. كما تم أخذ الاعتبارات البيئية المتمثلة بالحاجة إلى حماية مصادر المياه و تم تحديد مناطق للتنمية الخاصة بما يتوافق مع خريطة استعمالات مستقبلية. (الشكل 3-19)



الشكل (3-19) مخطط اتجاهي لاستعمالات الأراضي في إقليم دمشق الكبرى

المصدر : دراسة جايبا لدمشق الكبرى [29]

7- برامج و مشاريع التنمية:

يتضمن مخطط التنمية لإقليم دمشق الكبرى تحول البنية العمرانية و تحسين البيئة المعيشية و ترميم و استخدام التراث العمراني.

أ- برنامج تطوير شبكة النقل الشرياني: تهدف إلى تحويل النقل في الإقليم لتخفيف الازدحام و تعزيز مجموعات التنمية مع نقاط ربط بين الجنوب و الوسط و الساحل و يشمل البرنامج:

تطوير طريق حلقي، تحديث الطرق الشعاعية، إنشاء طريقين حلقيين ثاني و ثالث و تطوير طريق دمشق القنيطرة.

ب- برنامج تنمية مدن جديدة: تهدف إلى إنشاء مدن جديدة مكتفية ذاتياً لتقدم فرص عمل و مساحات للسكن. (الشكل 3-20)

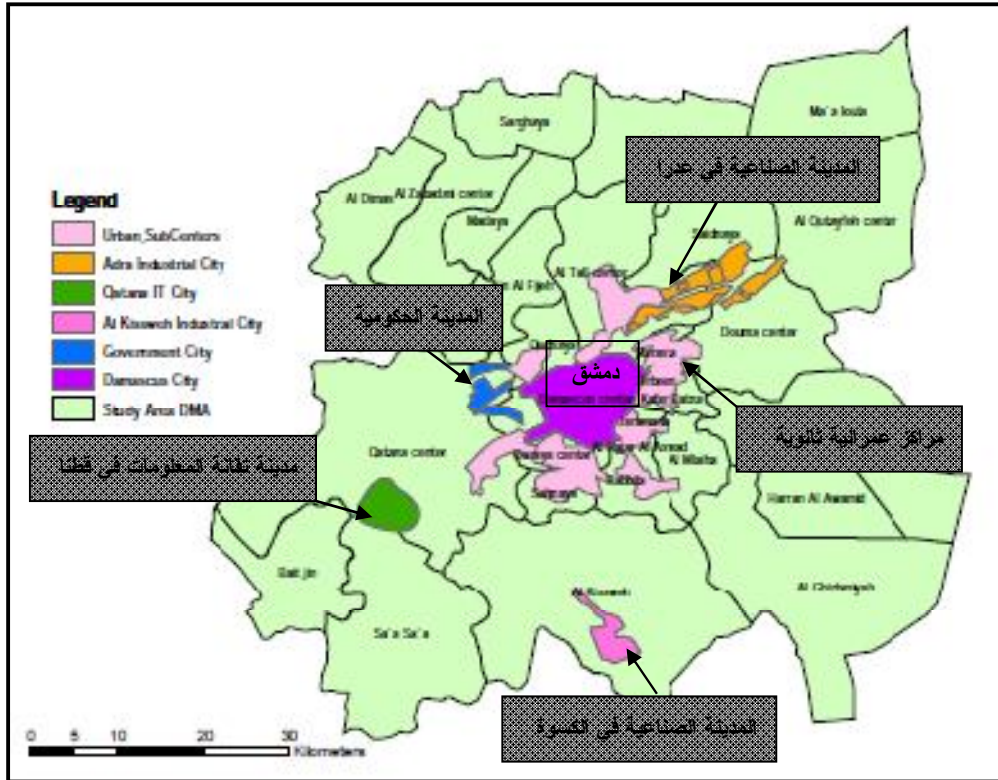
- تنمية المدينة الصناعية في عدرا.

- تنمية مدينة تقانة المعلومات في قطنا.

- تنمية المدينة الحكومية.

- تنمية المدينة الصناعية في الكسوة.

تبعد مناطق هذه المدن حوالي 15-25 كم عن مركز مدينة دمشق و هي أقرب إلى المرتفعات الريفية والغابات و الأراضي الزراعية و المناطق السياحية.



الشكل (3-20) برنامج تنمية المدن الجديدة

المصدر : دراسة جايكا لدمشق الكبرى [29]

و كل مدينة يجب أن تكون مكتفية ذاتياً و متعددة الوظائف و بخصائص تميزها عن المدن الأخرى لتخفف الضغط العمراني عن المدينة و مناطقها العمرانية.

ج- برنامج تنمية مركز عمرانية متعددة الوظائف: يهدف البرنامج إلى إنشاء ستة مراكز عمرانية في المنطقة المجاورة بشكل مباشر لمدينة دمشق بوظائف متعددة متاحة للعمل و التوظيف، التسوق، التعليم و أهداف عمرانية بحيث لا يظطر السكان الذهاب إلى مدينة دمشق و هذه الأهداف هي:

- مركز تجارة و أعمال في الشرق.

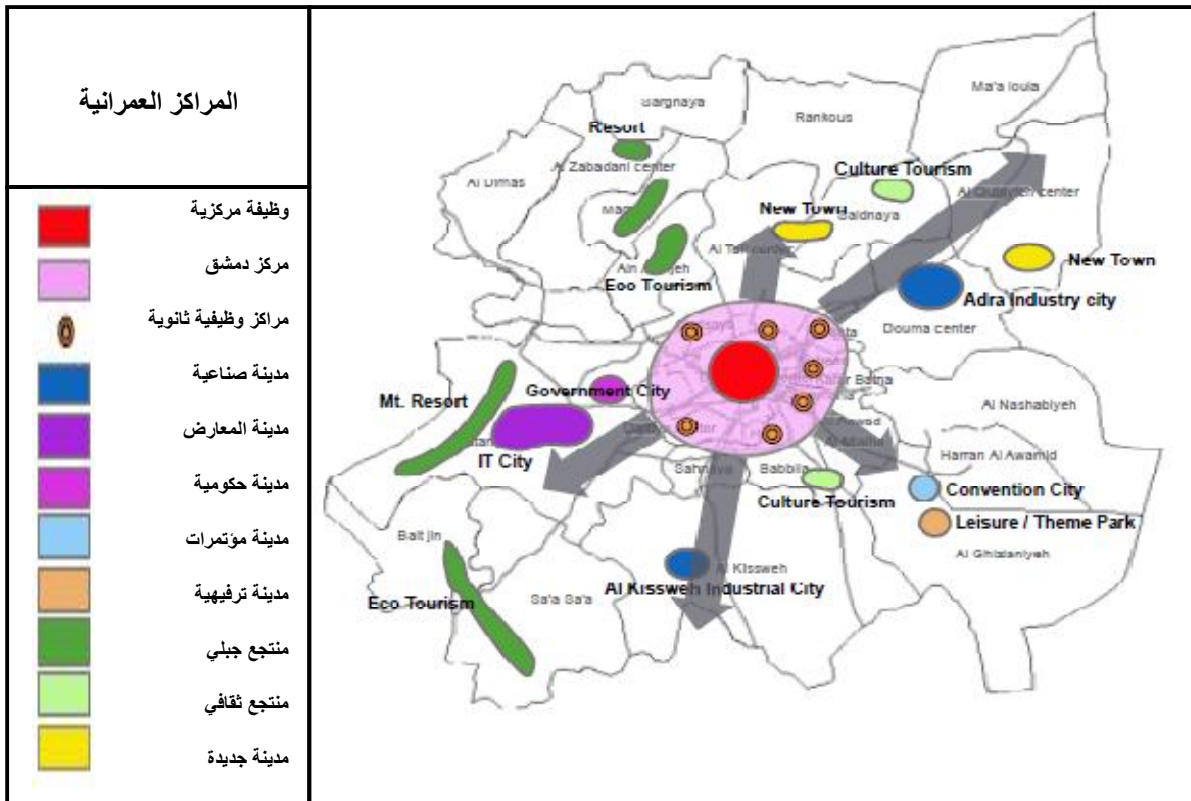
- مركز سياحي و ثقافي في الجنوب شرق.

- مركز عمراني مختلط الاستعمالات في الجنوب.

- مركز اتصالات عالمية في الجنوب غرب.

- مركز تنمية اجتماعية في الشمال شرق.

- مركز أعمال في الضواحي في الشمال. (الشكل 3-21)



الشكل (3-21) المراكز العمرانية متعددة الوظائف

المصدر : دراسة جايكا لدمشق الكبرى [29]

د- برنامج تنمية عمرانية و زراعية مضبوطة: يقدم البرنامج ميكانيكية جديدة للضبط و التحكم من أجل توجيه العمران بحيث يتم الحفاظ على الخضرة الموجودة داخل و حول المناطق العمرانية في المدينة قدر الإمكان و حفظ المناطق الزراعية خارج المناطق العمرانية. يتضمن البرنامج خمس مشاريع لاستعمالات أراضي مختلفة:(الشكل 3-22)

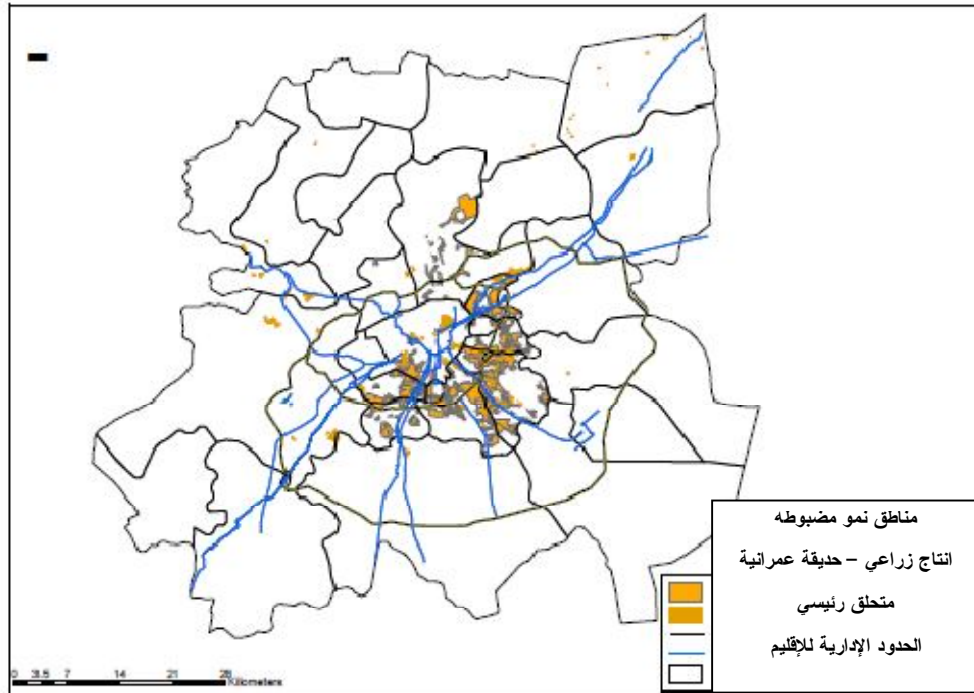
1- تنمية مناطق خضراء منتجة.

2- تنمية مجمعات رياضية و ثقافية.

3- إنشاء حدائق تراثية.

4- تنمية التعاونيات الزراعية.

5- تنمية مضبوطة لمناطق مصادر المياه.[29]



الشكل (3-22) منطقة برنامج تنمية عمرانية و زراعية مضبوطة

المصدر : دراسة جايبكا لدمشق الكبرى [29]

8- إطار العمل المكاني:

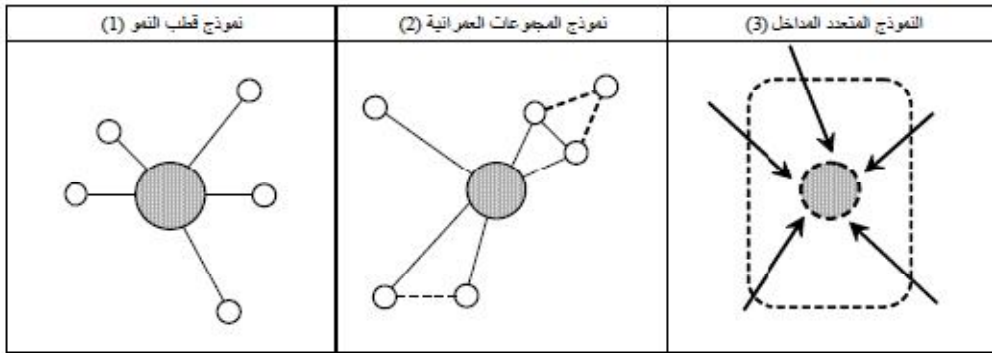
إن إطار العمل المكاني لأي إقليم يحدد الاتجاهات الرئيسية للتوسع العمراني و محاور التنمية الأولية و الثانوية و التسلسل الهرمي للإسكان و أهم العوامل لتخطيط التنمية هي: 1- توزع المراكز العمرانية و التجمعات السكنية الأخرى 2- شبكة النقل الشرياني 3- استعمالات الأراضي.

9- أنماط العمران:

1- نماذج التنمية المكانية:

تم وضع إطار العمل المكاني للتنمية العمرانية استناداً إلى هذه العوامل و تم تحليل نمط العمران لاقتراح النموذج المرغوب و من بين هذه النماذج الثلاثة تم الأخذ بعاملتي توزع المراكز العمرانية و شرايين النقل التي تربط بين المراكز من أجل تحديد نماذج التنمية المكانية. و تم دمج نموذج قطب النمو المعتمد على مركز عمراني أحادي المركز يربط مركز المدينة مع المناطق المجاورة و نموذج المجموعة العمرانية يربط المدن الأصغر مع بعضها لتتشارك بالوظائف العمرانية مع مركز المدينة و تم تسمية هذا النموذج بالنموذج المركزي المنتشر.

بعض الأقاليم لا يمكن تحديد مدينة مركزية لها و تكون علاقتها مع المدن و الأقاليم و المدن المجاورة أكثر أهمية من العلاقات الداخلية للمدن ضمن الإقليم و تم اقتراح نموذج تنمية لها يدعى نموذج المداخل المتعددة يستخدم طرق الربط مع الأقاليم و المدن المجاورة لخلق مركز للتنمية المكانية ضمن الإقليم. (الشكل 3-23)



الشكل (3-23) النماذج البديلة للعمران - التنمية المكانية

المصدر : دراسة جايبكا لدمشق الكبرى [29]

2- الأشكال البديلة للتنمية و الضبط العمراني:

الشكل المثالي للتنمية هو الانتشار أو الامتداد التلقائي للتنمية العمرانية من المنطقة العمرانية الموجودة إلى المناطق المجاورة. هذا الشكل حيث لا يتم ضبط التنمية العمرانية فيه هو الشكل الأكثر شيوعاً من التنمية العمرانية و التي تقوم على طول و بين الطرق الشعاعية الممتدة من المركز العمراني تحت ضغط عمراني مرتفع. الأشكال الأخرى من التنمية العمرانية هي كوريدور التنمية و هو توسع خطي للمناطق المعمورة على طول شرايين النقل (الطرق الرئيسية). يمكن تحقيق تنمية المجموعات بتنمية المدن الأصغر و كوريدور التنمية على طول الطرق التي تربط بينها و يمكن تحقيق التنمية أحادية المركز بتنمية المراكز العمرانية الكبيرة و التي تملك إمكانيات عالية مقارنة مع المدينة المركزية.

3- أساليب ضبط التنمية العمرانية:

أحد الأساليب الأقل كلفة هي تشجيع استخدام الاستثمارات الخاصة بتوجيه من المخطط التنظيمي للتنمية العمرانية و الطريقة الأخرى لتوجيه القطاع الخاص هي توفير مرافق البنية التحتية الرئيسية من قبل القطاع العام التي تهدف إلى تشجيع الاستثمارات الخاصة في بعض المناطق المخصصة.

تتضمن هذه الاجراءات لضبط و توجيه التنمية على الحزام الاخضر و الطرق الشريانية و المدن الجديدة. و تشير الدلائل على عدم فعالية الحزام الأخضر بدون تنفيذ إجراءات قانونية قوية تمنع التعدي عليه و يصبح استعمال غير فعال للأرض حيث يسبب تزايد أسعار الأراضي المجاورة للحزام بشكل مباشر. توفير الطرق الشعاعية يشجع قيام كوريدور التنمية من المدينة المركزية و سيزيد من كلفة توفير البنية التحتية العمرانية. إن تنمية المدن الجديدة سوف ينتج عنه مدن مبيت تعتمد على المدينة المركزية في فرص العمل و ينتج عنه ازدحام مروري للرحلات اليومية أما تنمية المدن الجديدة حول المدينة المركزية قد يقود إلى انتشار المراكز أو تنمية المجموعات أو ينتج عنها تنمية منتشرة فقط في حال عدم نجاحها. [29]

4- نمط العمران و احتياجات الضبط العمراني في إقليم دمشق الكبرى:

من أجل الضبط الفعال للعمران في إقليم دمشق الكبرى يجب تحليل نمط العمران الحالي لتوضيح اتجاهات التغيير و يتميز النمط بالخصائص التالية:

1- هناك أهمية قصوى لمدينة دمشق.

2- الانتشار العمراني الحالي شكل تجمعات عمرانية في الجهة الشرقية و جنوب شرق المدينة.

3- لتخفيف الضغط العمراني انشأت مدينة عدرا الصناعية بالإضافة إلى مبادرات لتنمية المراكز العمرانية في المناطق الخارجية.

4- لا يوجد أي كوريدور أو مجموعة تنمية هامة.

5- يتم التعدي على مناطق الغوطة بشكل كبير ولا تخدم هذه المناطق كحزام أخضر ينظم العمران.

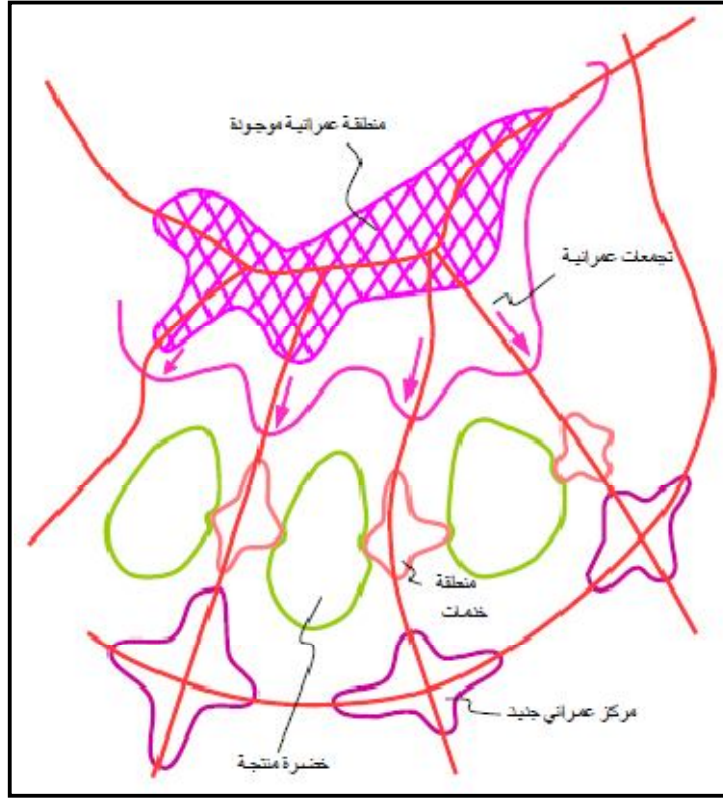
بالنظر إلى الأنماط السابقة هناك ثلاثة شروط هامة للعمران المستقبلي و هي: تخفيف الازدحام المروري في مدينة دمشق، تأمين مناطق خضراء كافية، نشر و تشجيع الاستخدام الفعال للمياه.

و لتحقيق هذه الشروط يتم اقتراح التالي للعمران المستقبلي في الإقليم: (الشكل)

- تنمية عدة مراكز عمرانية في المناطق الخارجية لتخفيف الازدحام المروري و جعلها أكثر حيوية كمدن معتمدة على الذات.

- إيقاف الانتشار العمراني من مناطق التجمعات الحالية لمنع المزيد من التعديات على الغوطة لذا يجب تشجيع كوريدور التنمية على طول الطرق الشريانية الممتدة من المدينة مع تنمية المراكز العمرانية في المناطق الخارجية و التي يجب ربطها بطريق حلقي و هذه التنمية ستفسح المجال لمناطق خضراء كبيرة تحيط بالمناطق العمرانية.[29]

- يعتبر النمط العمراني المضغوط مرغوباً لنشر و تشجيع الاستخدام الفعال للمياه أما باقي المناطق يجب أن تخدم بنظام تزويد مياه منفصل من الموارد المحلية. (الشكل 3-24)



الشكل (3-24) النمط العمراني المرغوب في إقليم دمشق الكبرى

المصدر : دراسة جايكا لدمشق الكبرى [29]

10- التخطيط الإقليمي:

يجب تقوية الوظائف العمرانية لدعم الفعاليات الاقتصادية- الاجتماعية في أكبر مساحة جغرافية إلى ما بعد المدن الفردية من وجهة النظر الإقليمية الواسعة و يجب تشجيع بعض الفعاليات أو عدم تشجيع بعضها الآخر في مواقع محددة لأسباب اجتماعية و بيئية و غيرها و هنا تبرز الحاجة إلى التخطيط الإقليمي.

يجب ان يتم بناء النظام القانوني و المؤسساتي للتخطيط و التنمية و الضبط العمراني:

- من الضروري وجود خطة مناسبة للتوطين الصناعي على المستوى الوطني مدعومة بالنقل الرئيسي و غيرها من البنى التحتية ضمن سياق تنمية الأراضي الوطنية.

- يجب إعداد مخطط تنمية إقليمي لأي إقليم ليشكل جزءاً تكاملياً من التنمية الوطنية.
- إعداد مخططات التنمية الإقليمية في إطار المخططات الإقليمية ذات الصلة.
- إنشاء نظام قانوني و مؤسساتي لمتل هذا التخطيط الهرمي من أجل تحقيق تنمية متوازنة لكامل القطر.

3-3- الفصل الثالث: الهيكل العمراني و العلاقات الإقليمية و المكانية في محافظة حلب:

صاحب النمو العمراني العديد من المشكلات الاقتصادية و الاجتماعية و الادارية بين المحافظات السورية و شكل هذا النمو العلاقات الإقليمية بين المناطق. و بسبب موقع مدينة حلب و أهميته أعطى للعلاقات على الصعيد المكاني و الإقليمي هذه الخصائص للإقليم التي وجب استغلالها بالتخطيط الممنهج لتحقيق أهداف التنمية المستقبلية ضمن إطار التنظيم الإقليمي. تمت دراسة علاقة حلب مع الأقاليم الأخرى و التي تتمثل بالروابط الإقليمية من الطرق العامة و ذلك لدراسة تركيز التنمية و الأنشطة الحضرية و معرفة نقاط الربط الضعيفة و تحديد علاقتها بمراكز العمران.

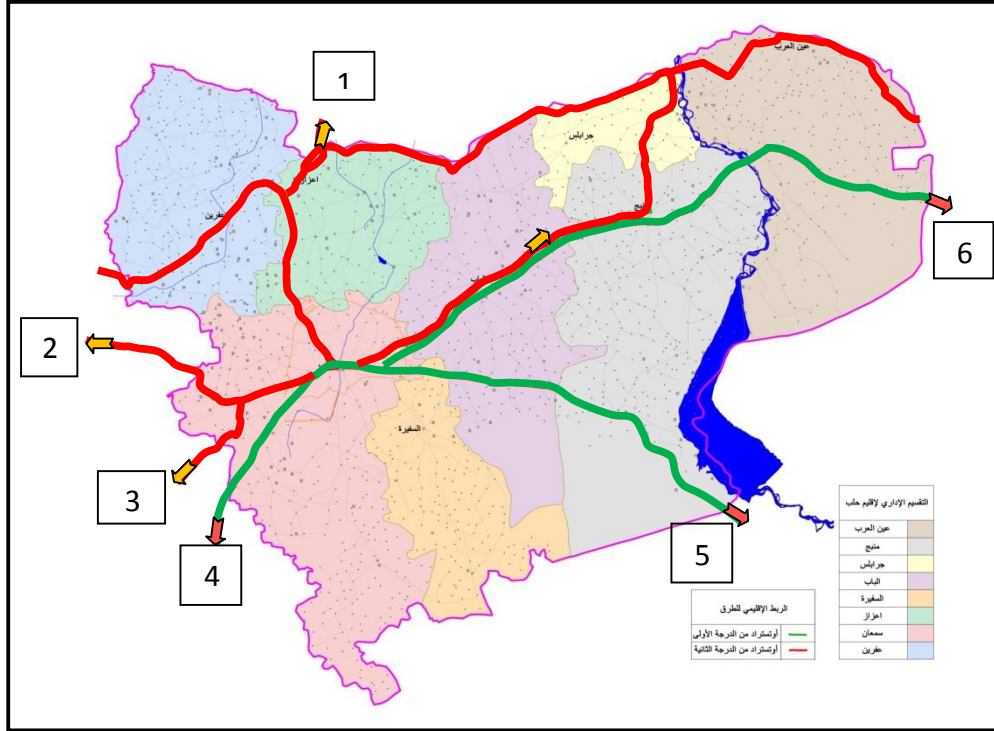
3-3-1- العلاقات الإقليمية و المكانية - التطور العمراني:

إن العوامل الطبيعية هي أرضية أساسية للتنظيم الإقليمي على مختلف المستويات. و الذي يميز محافظة حلب كونها منطقة صالحة للزراعة، و الحدود التي تميز المناطق المحيطة بحلب بين مناطق صغيرة و وحدات إقليمية واسعة لا تعتبر حدود نهائية فقد شكلت منطقة حلب موقع تلاقي لاستقرار مجموعات مختلفة ترتبط على شكل مراكز عمرانية شكلت الهيكل المكاني للإقليم، و حلب كمركز عمراني تفرض سيطرتها عبر سلطتها ضمن إطار نظام إقليمي. نظرياً يتحدد إقليم ريف مدينة حلب بواسطة كثافة و تنوع العلاقات و الروابط الخاصة بين المركز العمراني و القرى أو المدن الصغيرة أو البلدات و يمكن أن تكون مرتبطة بعلاقات بشرية و قبلية و جمعيات مهنية. إن علاقة حلب مع الأقاليم الأخرى تتمثل بالروابط الإقليمية من طرق عامة، محطات الطرق. [31]

بدراسة العلاقات المكانية و الإقليمية بين مناطق محافظة حلب عن طريق محاور الربط الإقليمية التالية: (الشكل 3-25)

- 1- محور حلب - اعزاز - غازي عنتاب.
- 2- محور حلب - انطاكية.
- 3- محور حلب - ادلب - اللاذقية.

- 4- محور حلب - دمشق والمنطقة الوسطى.
 5- محور حلب - الرقة - المنطقة الشرقية.
 6- محور حلب - الحسكة.



الشكل (3-25) العلاقات المكانية بين مناطق محافظة حلب - المصدر الباحث

- 1- محور حلب - غازي عنتاب ربط إقليمي مع الدولة المجاورة تركيا بسبب مشروع التعاون الإقليمي السوري التركي نشطت منطقة اعزاز و كامل المحور تجارياً و صناعياً كونه يربط حلب بالمدن التركية.
 2- محور حلب - انطاكية محور ربط إقليمي دولي مع تركيا يتميز بكونه محور نقل بضائع وربط مع ميناء تركيا اسكندرون مع انه محور هام لكن لم تنشط المنطقة حول المحور تجارياً حيث أنه يمكن اقتراح تفعيل المحور سياحياً كونه يربط حلب بلواء إسكندرون.
 3- محور - حلب - إدلب اللاذقية محور ربط إقليمي محلي يربط مدينة حلب و المحافظة ككل بمحافظة ادلب الزراعية الانتاج و محافظة اللاذقية المنفذ لمحافظة حلب على البحر تجارياً كانت أم سياحياً وحتى تاريخه لم يتم الانتهاء من تنفيذ أوتستراد أريحا اللاذقية لتسريع وتسهيل النقل بين المحافظتين.

4- محور حلب - دمشق والمنطقة الوسطى عبارة محور ربط إقليمي محلي وإداري هام وهو يعتبر الشريان الأساسي و الرابط للاقتصاد الوطني وربط بين المركز الحكومي أو العاصمة وأهم مدينة صناعية تجارية في سوريا مما ساهم بتركز صناعات في منطقة جبل سمعان. يحتاج هذا المحور إلى تأهيل لزيادة قدرة النقل.

5- محور حلب - الرقة - المنطقة الشرقية محور ربط إقليمي دولي و محلي، محلياً هو ربط الانتاج الزراعي القادم من المنطقة الشرقية و نقل الانتاج الصناعي من مدينة حلب إلى المنطقة الشرقية ودولياً يربط حلب بدولة العراق و حالياً يتم نقل البضائع من خلاله.

6- محور حلب - الحسكة محور ربط محلي و إقليمي أيضاً إلى العراق و تركيا فهو محور لنقل المنتجات الزراعية من المحافظات الشرقية و نقل منتجات صناعية إليها و بسبب إنشاء جامعة الاتحاد في منبج شهد المحور بعض النشاط في المنطقة من حيث تخفيف التركيز على مدينة حلب و لكن نسبة الطلاب الأكبر كانت من مدينة حلب حيث من المفروض أن الغاية من إنشاء جامعة إقليمية أن تخدم المنطقة لكي تؤمن للقادمين كافة الخدمات الضرورية لكن فعلياً لم يتحقق الغرض من إنشائها كما من الممكن تفعيل المنطقة سياحياً نظراً لوجود بعض الأماكن السياحية الهامة عليه.

نلاحظ من دراسة العلاقات المكانية بين مناطق محافظة حلب عن طريق محاور الربط الرئيسة أن المنطقة الشرقية ذات صلة ربط ضعيفة بمدينة حلب و ترتبط حلب بصلة قوية مع اعزاز و سمعان حيث لعبت حلب دوراً كمركز مدينة عمراني كبير و حيد و مسيطر يشكو من ضعف الربط مع مناطق الإقليم مما أثر على العلاقة بين المدينة المركزية و باقي مدن مناطق الإقليم و بعض المدن عبارة عن مواقع نائية تفتقر إلى الخدمات الحيوية بسبب تركز التنمية و الأنشطة الحضرية.

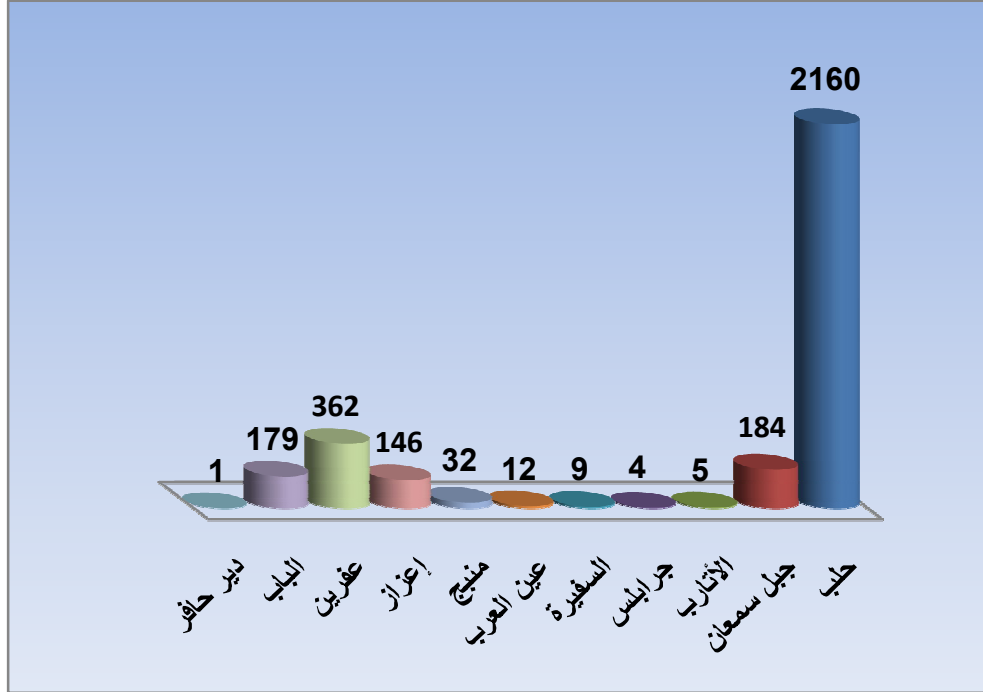
بتحليل العلاقة المكانية لحلب كمدينة مع محيطها المباشر بسبب التطور العمراني لمدينة حلب نظراً لموقعها الجغرافي و أهميته بالنسبة للمواصلات المحلية و الدولية يمكن أن نلمس حجم التوسع و النمو الكبير و الذي أعطى آثار و نتائج سلبية على الإقليم ترتبت على كافة الأصعدة الاقتصادية و الاجتماعية و العمرانية و البيئية حيث نجد:

- المدن حول حدود مدينة حلب فقدت هويتها.
- و من ناحية العلاقة بين مدينة حلب و محيطها نتيجة الاستقطاب سببت بالضغط على المساحات المبنية و زيادة المساحات المستعملة لل عمران.
- و نلاحظ أيضاً عدم وجود حدود لإقليم المدينة و التي تتحدد بأسس كمجال الحركة و التسويق والإدارة و هي ضرورية لمعرفة مجال سيطرة المدينة.
- بنتيجة دراسة العلاقة المكانية بين المدن في إقليم حلب و الربط بينها ممكن اقتراح الحلول التالية من أجل تحقيق التوازن الإقليمي:
- التركيز على المناطق الأقل نشاطاً للخروج من نمط النمو المتمركز على أقطاب محددة.
- تحقيق الترابط بين مدن الإقليم بدراسة عدة محاور ربط و حركة بين مختلف مناطق الإقليم.
- وجود برنامج تخطيطي يلائم واقع التطور الفعلي وظيفياً و إسكانياً يحقق الارتقاء بمستوى المعيشة.
- تنمية الريف و ذلك بنقل الأنشطة الحضرية و تحديد علاقته بمراكز العمران المجاورة و قد يشمل على إقامة مراكز ريفية جديدة أو تنمية و رفع مستوى مراكز عمرانية ريفية قائمة.
- رسم استراتيجية لتطوير و تحديث استعمالات الاراضي.
- العناية بتحسين بيئة المدينة.

3-3-2- الأنشطة السكانية و الزراعية و التجارية و الصناعية و علاقتهم بالشبكة العمرانية:

- تتمثل أسباب النمو المتزايد لمدينة حلب إلى الدور الاقتصادي المتعاضم لهذه المدينة و التركيز الصناعي و الخدمي فيها و توفر العمالة بشكل مستمر.
- هذا الوضع للمدينة شجع سكان الريف إلى الهجرة إليها و السكن على مشارفها و حول المناطق الصناعية فيها ضمن جزر سكانية عفوية أو مخالفة.

يتوزع السكان العاملون بنسبة 46% في حقل الصناعة و الإنتاج الصناعي بينما يتوزع الباقي في حقول التجارة و الإنتاج الحرفي و المهن الأخرى المختلفة. (الشكل 3-26)



الشكل (3-26) تعداد الصناعات في مناطق محافظة حلب - المصدر الباحث عن مديرية الصناعة

بالنسبة إلى التركيز الصناعي كان تركيز الصناعة حول المحيط العمراني و التي تم اختيار مواقع العديد منها بشكل سريع و ذلك دون الاخذ بعين الاعتبار الجدوى الاقتصادية و قربها من المصادر الأولية اللازمة لها و طرق التصريف و التزويد لمنتجاتها. بسبب هذا التركيز حول العمران ظهرت مجموعات سكنية مخالفة بلغت مساحتها أكثر من 1000 هكتار.

إن النتائج التي ظهرت نتيجة نمو المدينة كان لها تأثير سلبي على المظهر العمراني حيث تضخمت المدينة من الناحيتين السكانية و الجغرافية و أصبحت مساحتها تزيد على 15000 هكتار بعد أن كانت مساحة العمران 2200 هكتار مما انعكس على كافة المستويات الاقتصادية والاجتماعية والبيئية. [32]

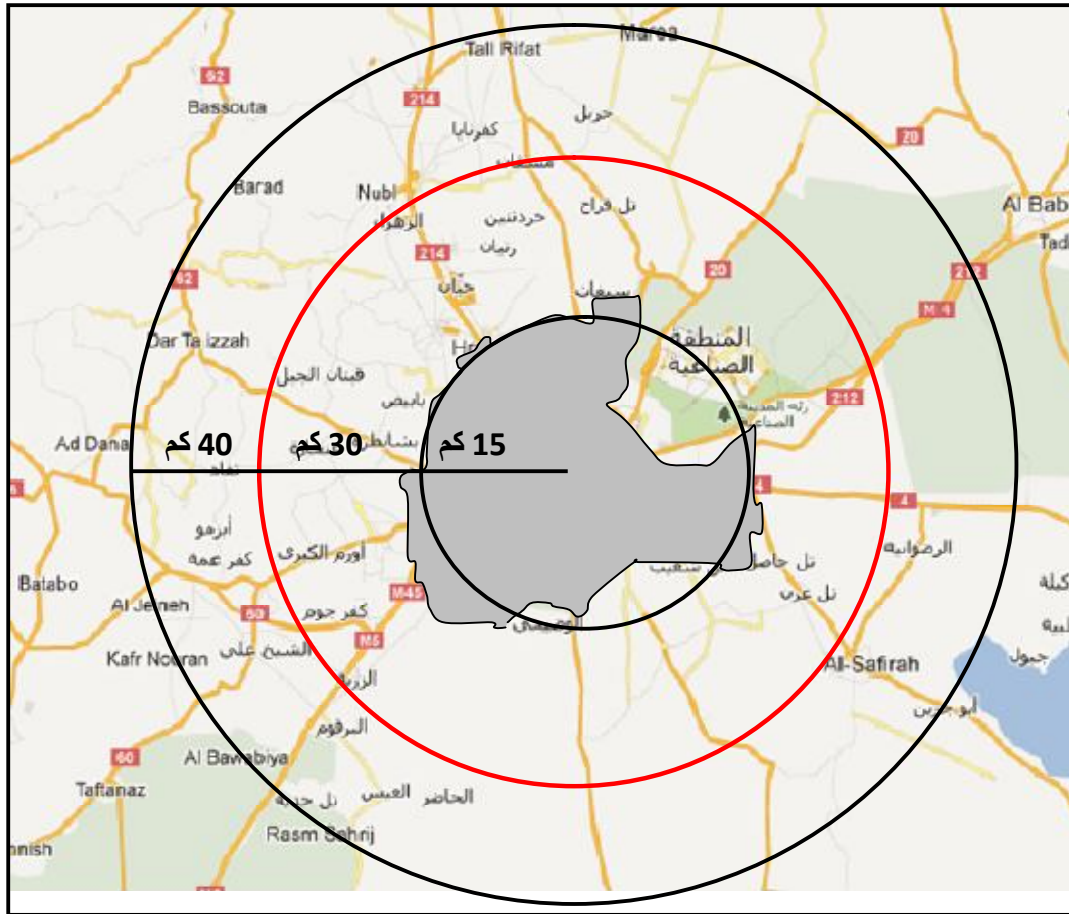
3-3-3- التوضع العمراني للتجمعات و بعدها الإقليمي و المكاني من الناحية الوظيفية:

الغاية من الدراسات العمرانية هي التعرف على مدى تطور الجهود الإنمائية و تلبية احتياجات السكان و تمكن من التعرف على عناصر العمران من خلال دراسة توزيع استعمالات الأراضي الإقليمية و المرتبطة بنشاط السكان مثل توزيع المدن و القرى و شبكات الطرق الإقليمية.[33]

كما تشمل الدراسات العمرانية دراسة توزيع التجمعات العمرانية و تدرج أحجامها و تصنيفها من حيث النسق العمراني الحضري أو الريفي أو من حيث الوظيفة (زراعي- صناعي- سياحي- خدمي) و تشمل دراسة اتجاهات النمو العمراني و أشكاله و أسبابه.[2]

تم تحديد منطقة الدراسة من مركز مدينة حلب نصف قطر (30) كلم لإظهار البعد المكاني للتجمعات العمرانية الموجودة(الشكل 3-27)

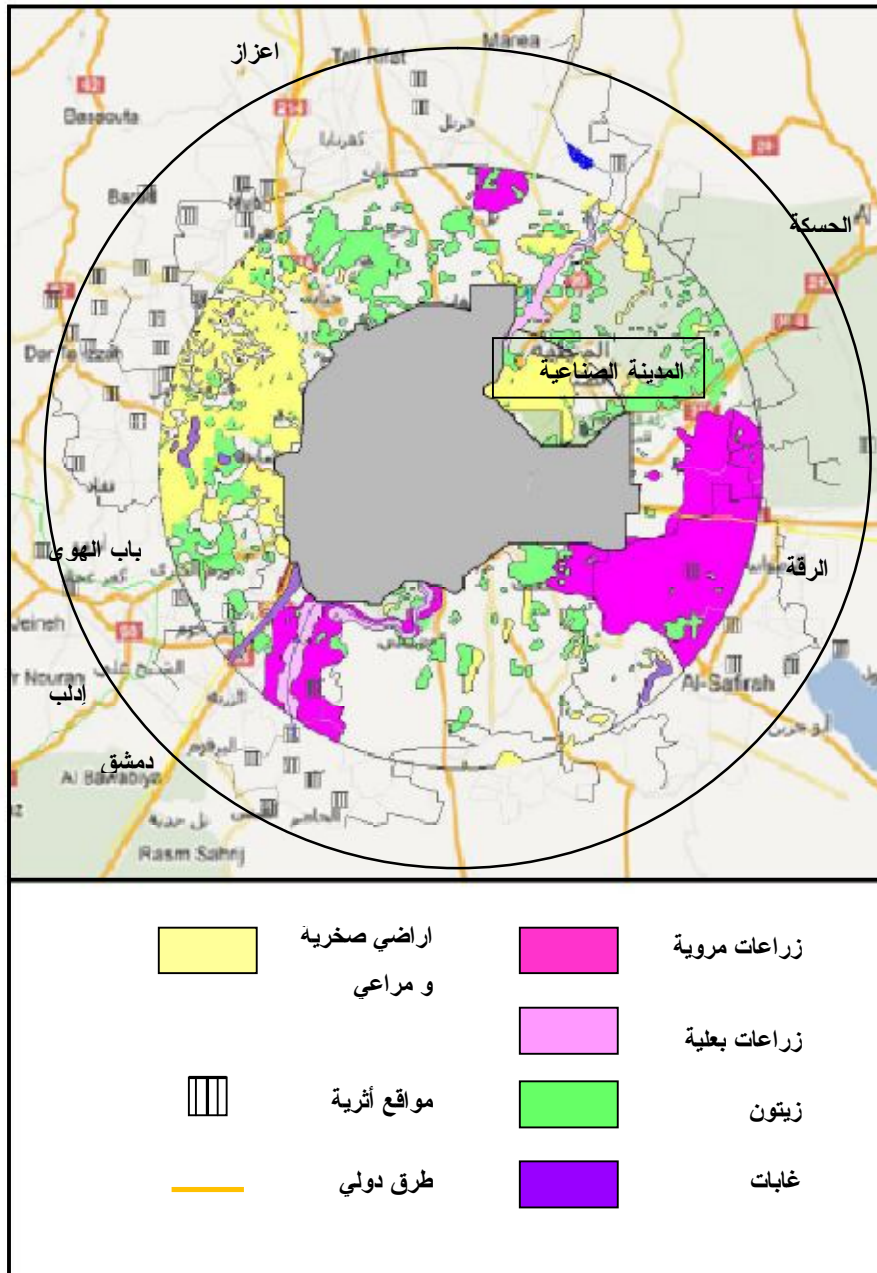
و ستنتم دراسة استعمالات الأراضي، المعالم الاثرية و المواقع السياحية، الهيكل العمراني على مستوى الإقليم بالإضافة إلى المخططات الهيكلية للمراكز العمرانية.



الشكل (3-27) تحديد منطقة الدراسة من محافظة حلب - عمل الباحث

1-3-3-3- استعمالات الأراضي و علاقتهم بالشبكة العمرانية:

تضم استعمالات الأراضي المناطق المحيطة بالتجمعات العمرانية. و مع النمو العمراني السريع الذي شهدته مدينة حلب طغى امتداد العمران بمناطق توسع أغلبها غير نظامي على الأراضي الزراعية مما أدى إلى انحسارها بسبب هذا النمو الذي تميز بظهور العديد من الاستثمارات الصناعية و خصوصاً على طول محور حلب اعزاز حيث أغلب الصناعات في المحافظة توضعت حول هذا المحور مما أدى إلى دمج القرى القائمة داخل مخطط مدينة حلب. (الشكل 3-28)



الشكل (3-28) مخطط استعمالات الأراضي - عمل الباحث

و بناءً على الدراسات العمرانية أمكن تحديد المشكلات الرئيسة لهذا الإقليم و بتحليل مخطط استعمالات الأراضي نجد التالي:

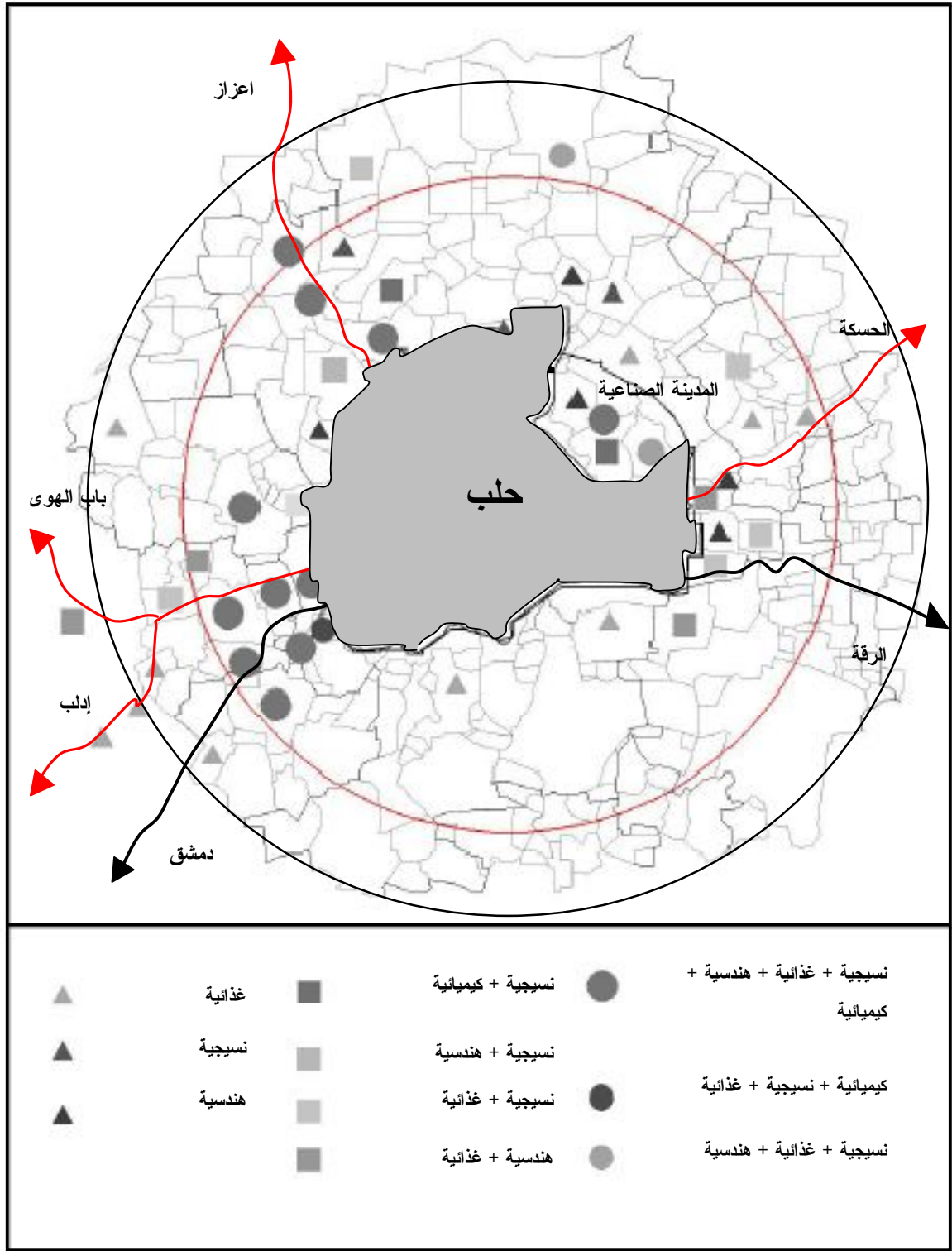
- تعدي المناطق العمرانية على الأراضي الزراعية.
- تقلص الامتداد العمراني في الجنوب و الشرق بسبب وجود المطار و البساتين.
- وجود اختلاط باستعمالات الأراضي و عدم وجود تخصص.
- عدم وجود حدود واضحة لتقسيم الاستعمالات للأراضي.
- التأثير السلبي للتقسيم الحالي على المدينة و تخديمها مما أثر على التجمعات العمرانية ذات الرتبة الأقل في التجمع.

توزع المنشآت الصناعية في الإقليم:

تتوزع المنشآت الصناعية في مدينة حلب و إقليمها المباشر بشكل مكثف حول محاور إعزاز و دمشق أي إلى الشمال الغربي و الجنوب الغربي باتجاه مناطق التوسع للمدينة و من الملاحظ على المخطط الآثار السلبية التالية نتيجة هذا الانتشار:

- التأثير البيئي للأنشطة الصناعية على مناطق السكن بسبب التوزع الحالي للصناعات ضمن مناطق السكن و التوسع و تعدي الصناعة على الأراضي الزراعية و تلوث المياه الجوفية.
- عدم التخصص الصحيح لاستعمالات الأراضي و ذلك بتوزيع مناطق العمل و الصناعات ضمن السكن داخل حدود المخطط التنظيمي و أيضاً في المحيط الإقليمي المباشر للمدينة.
- توضع المدينة الصناعية بالقرب من المدينة أو ضمن نطاق تأثيرها أعطى نتائج سلبية على الصعيد البيئي و كذلك من حيث تركز الصناعات مما شكل عنصر جذب إلى الإقليم.

- تأثير أهمية محاور النقل الحالية على مكان توضع الأنشطة الصناعية (إعزاز - دمشق) بينما من الشرق تفتقر المحاور إلى جذب أي فعاليات باتجاهها بحيث يرتبط الانتاج الصناعي بالنسبة الأكبر بمدينة حلب و محيطها أكثر من باقي مناطق المحافظة. (الشكل 29-3)



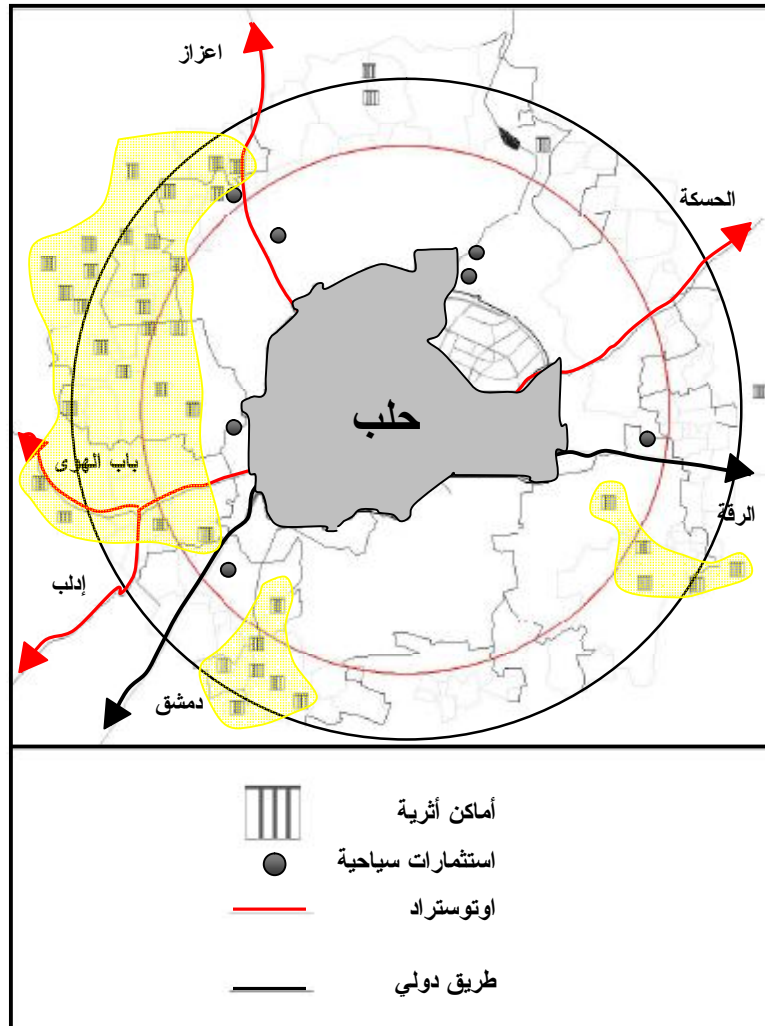
الشكل (29-3) الأنشطة الاقتصادية - المصدر الباحث عن مديرية الصناعة حلب

3-3-2- المعالم الأثرية و المواقع السياحية:

بدراسة مخطط المعالم الأثرية نجد أن توزع النسبة الأكبر للمواقع الأثرية في الجهة الغربية و نظراً لعدم وجود أي تنمية سياحية فعالة فيمكن استغلال هذه الأماكن في تنمية قطاع السياحة مع التأكيد على حمايتها من تعدي العمران.

الاستثمارات السياحية بشكل عام قليلة و هي عبارة عن مطاعم فقط و تتوضع حول محوري اعزاز و دمشق.

نظراً لأهمية المنطقة من الناحية السياحية و مع وجود العديد من المواقع من الممكن اقتراح حلول توظيف سياحي كمنتزهات او ممشى في المواقع ذات المسافات القريبة من بعضها.(الشكل 3-30)



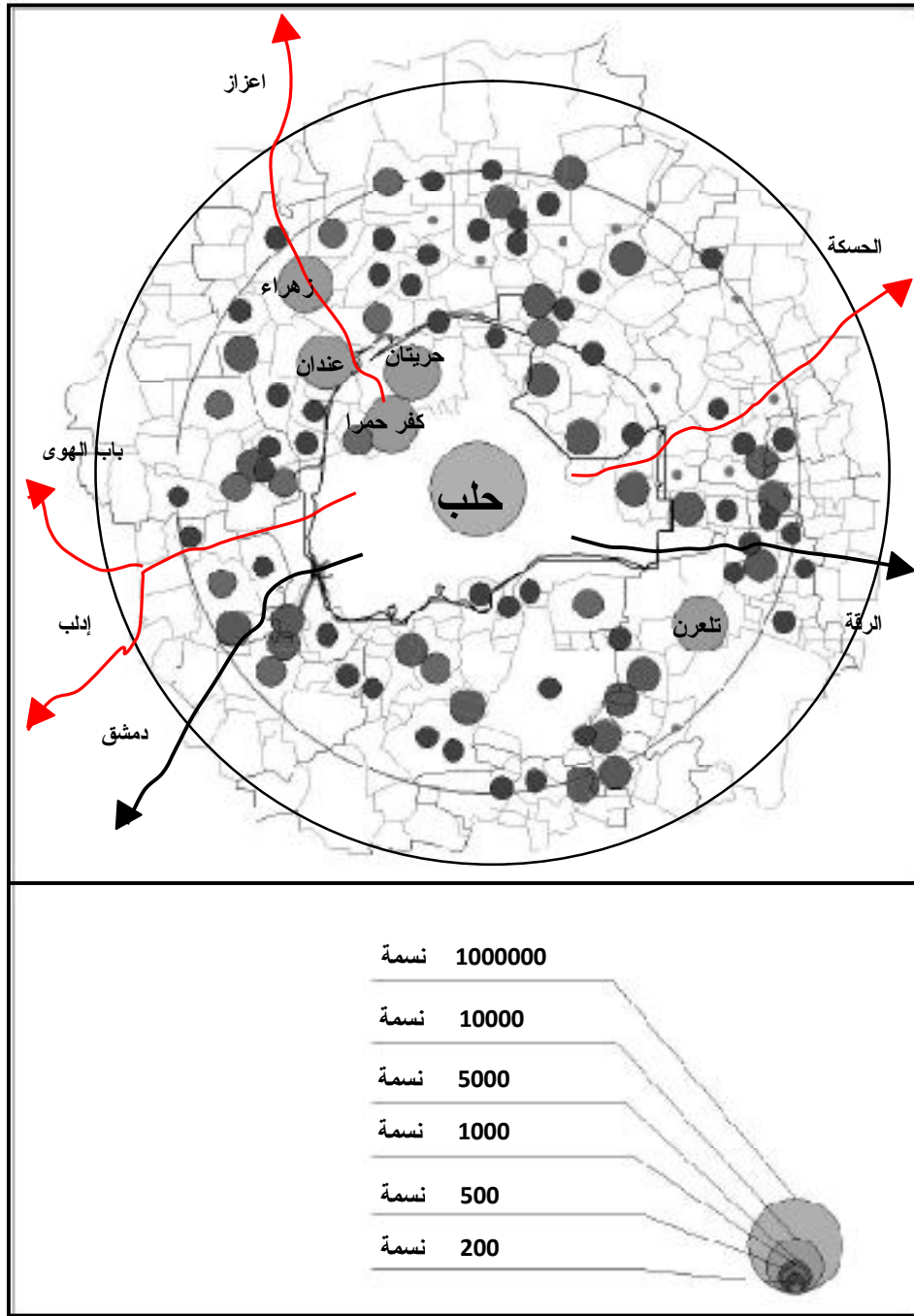
الشكل (30-3) المعالم الأثرية في محافظة حلب - المصدر الباحث عن مديرية السياحة

3-3-3-3- الهيكل العمراني على مستوى الإقليم:

كانت نتيجة النمو الديموغرافي و الاقتصادي لمدينة حلب تحولات عمرانية تركت أثراً كبيراً على التوزيع المكاني للسكان و كذلك على حركة المحاور. فالتوسع العمراني للمدينة تم على طول المحاور الرئيسية رابطاً المدينة بالريف المحيط بها مع زيادة المساحات المعمورة في إقليم المدينة المباشر حيث ارتبط بعضها بالمدينة و أصبحت جزءاً من المخطط التنظيمي. يلاحظ أن النمط التخطيطي للتجمعات العمرانية هو النمط المتمركز حيث أن مدينة حلب تسيطر على الشبكة العمرانية سواء على الصعيد الديموغرافي أو الوظيفي، فمن خلال وظيفتها كعاصمة إقليم، تتوطن فيها كافة الخدمات بالإضافة إلى أنها مركز صناعي هام هو الأول على مستوى سوريا مما شكل قطباً حضرياً جاذباً أثر على هيكلية التجمعات العمرانية حوله. إن مشكلة النمو العمراني هي مشكلة غير معزولة عن التخطيط العام على المستوى الوطني و غياب التخطيط الإقليمي هو أحد الأسباب التي سهلت عملية هذا النمو العمراني على أسس غير سليمة و لذلك نظراً لعدم استيعاب النمو السكاني و الاقتصادي للمدينة و جب إعادة النظر في طرق التخطيط السكاني الحالية و ذلك لتلبية متطلبات النمو المتزايد.

بدراسة الشبكة العمرانية للإقليم و بتحليل توزيع التجمعات العمرانية القائمة بأحجامها المتدرجة يلاحظ ما يلي حسب التوزيع المكاني للتجمعات: (الشكل 3-31)

- عدد التجمعات العمرانية بتعداد سكان أكثر من مليون 1
- عدد التجمعات العمرانية بتعداد سكان أكثر من عشرة آلاف 5
- عدد التجمعات العمرانية بتعداد سكان أكثر من خمسة آلاف 12
- عدد التجمعات العمرانية بتعداد سكان أكثر من ألف 51
- عدد التجمعات العمرانية بتعداد سكان أكثر من خمسمائة 22
- عدد التجمعات العمرانية بتعداد سكان أكثر من مئتين 12



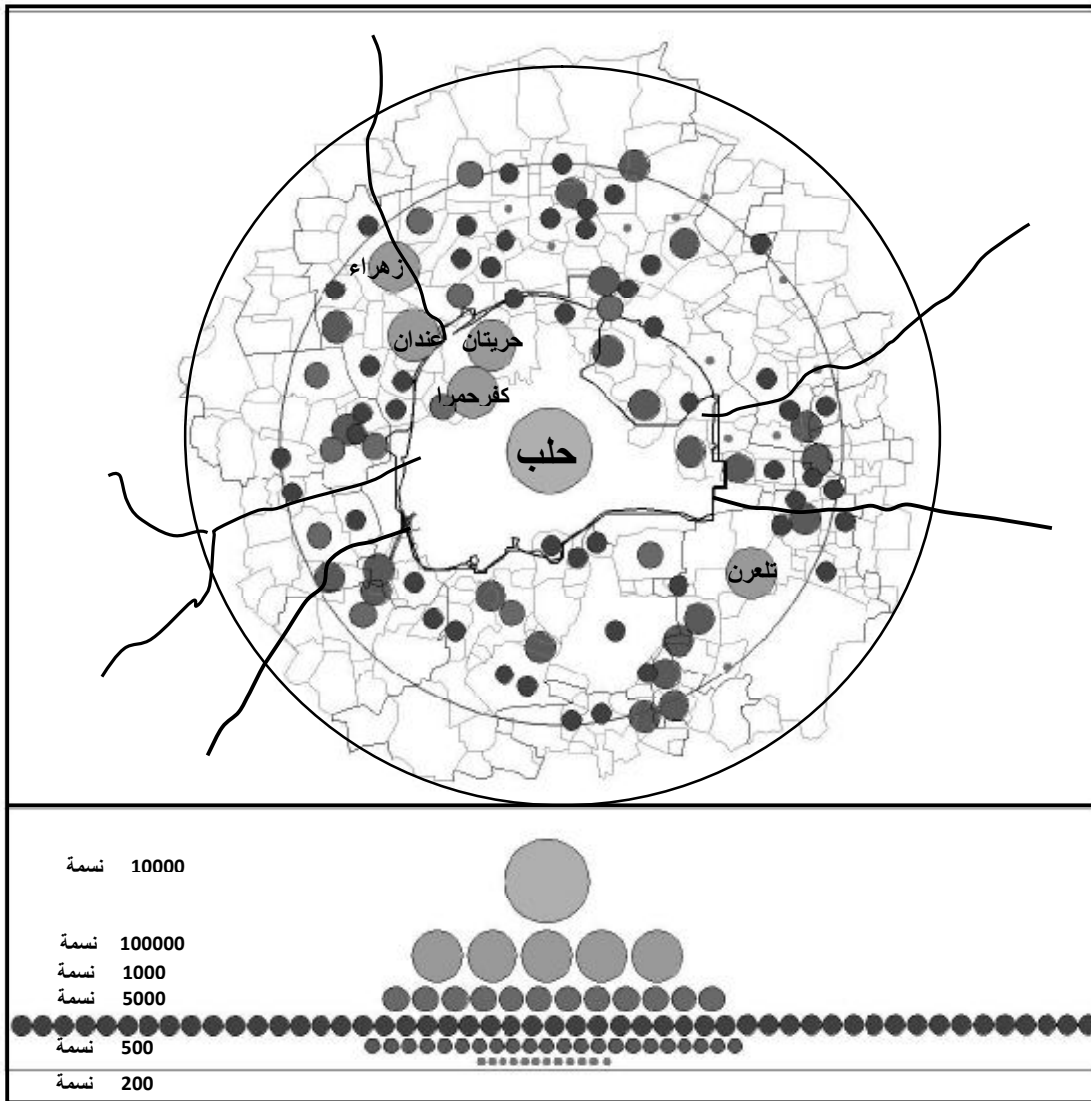
الشكل (3-31) توزيع الفئات الحجمية للتجمعات العمرانية إحصاء 2012- عمل الباحث

تم أخذ الإحصاء لعمل هذا المخطط من المكتب المركزي للإحصاء سوريا (نتائج محافظة حلب على مستوى القرى) و لكن فقط للمدن و القرى التي لها تعداد سكاني تم وضعها على المخطط حيث عدد من القرى في منطقة الدراسة ليس لها إحصاء أو أي مخططات تفصيلية حتى هذا التاريخ.

بشكل عام يلاحظ أن النمو العمراني في المحافظة فوضوي غير منضبط و يقوم على حساب المدن الصغيرة في الريف بسب وجود فارق في التنمية بين الريف و المدينة.

3-3-3-4- المخططات الهيكلية للمراكز العمرانية:

وفي المخطط التالي تم عمل هرم لهذه التجمعات القائمة حسب الرتب الحجمية لها لدراسة مواضع عدم التوازن فيه لمحاولة دراسة توضع أفضل و تحويل الرتب لتحقيق التوازن في الشبكة العمرانية. (الشكل 3-32)



الشكل (3-32) التدرج الهرمي لأحجام التجمعات العمرانية القائمة - عمل الباحث

إن استمرار نمط التوزع السكاني بشكله الحالي يؤدي إلى استمرار المدينة الكبرى حلب في استقطاب الاستثمارات و الخدمات و ما يترتب عليها من استهلاك المساحات المتاحة للبناء و تعميق التباين في

مستويات التنمية بين مختلف التجمعات السكنية و عدم كفاءة الخدمات و قلة فرص العمل و استنزاف الموارد و بشكل عام إلى فروقات اجتماعية و اقتصادية بين الأقاليم.

دراسة الوضع الراهن لتوزيع التجمعات العمرانية في الإقليم:

- مدينة حلب هي المدينة ذات الرتبة الأعلى في هذه الشبكة العمرانية نتيجة لتعدد الوظائف التي تؤديها كعاصمة إقليم.
- يتركز سكان الإقليم في نقط معينة تنتشر على سطح الإقليم بأنماط متباينة وأحجام فالإقليم يضم أنواع المستوطنات البشرية من المدن والقرى وقد تأثر توزيع وتشكيل الأنماط العمرانية في الإقليم بالعديد من العوامل المختلفة.
- نمط توزيع المراكز العمرانية النمط المتمركز لكنه يتميز بعشوائية في توزيع المدن بشكل عام.
- مدينة حلب بحسب حجمها تمارس تأثيرها على المجموعات العمرانية الأصغر فتجذبها إليها كمدينة مهيمنة.
- يلاحظ عدم وجود مدن متوسطة تشكل قواعد ارتكاز للتنمية الإقليمية. (قانون الإدارة المحلية بمرسوم تشريعي رقم 15) حيث كل المراكز العمرانية الموجودة في إقليم الدراسة عبارة عن قرى تتراوح بين كبيرة، متوسطة أو صغيرة و لا يوجد مدن حسب التصنيف لعدد السكان.
- بدراسة التدرج الهرمي للتجمعات العمرانية يلاحظ بالنسبة لمراتب الأحجام وتسلسلها تدرجاً يتخذ شكل الهرم في القمة بينما القاعدة فيها خلل و مدينة حلب هي أكبر المراكز الحضرية في الهرم وبالتالي فإن نمط توزيع المدن في الإقليم يتميز باتجاهه نحو شكل المدينة المسيطرة.
- تركز التوسع العمراني باتجاه محور إزاز نحو الشمال غرب و تركز المدن ذات حجم السكان الأكبر أيضاً.
- الشبكة العمرانية بالتوزيع الحالي للتجمعات لا تحقق تنمية عمرانية متوازنة بحيث تمنع نمو أي تجمع على حساب الآخر.

3-3-4- استنتاج مؤشرات الدراسات العمرانية للإقليم:

مؤشرات دراسة الشبكة العمرانية:

الشبكة العمرانية بالتوزيع الحالي للتجمعات لا تحقق تنمية عمرانية متوازنة لذا وجب العمل على إيجاد رؤية مختلفة تأخذ بعين الاعتبار كل المعطيات وتؤمن المرونة بما يحقق التنمية المتوازنة في إطار استثمار متوازن للواقع المبني الحالي ضمن رؤية تأخذ بعين الاعتبار خصوصية هذا الواقع وتطويره وتحسين بيئته في أطر تضمن أفضل النتائج المرجوة.

نستنتج مما سبق أهم المؤشرات و المعطيات لتخطيط التجمعات العمرانية:

- تخطيط التجمعات العمرانية يجب أن يتلاءم مع مواصفات الموقع بشكل عام وميزاته الطبيعية.
- إن دور التجمع وعدد سكانه وخصوصيته ينعكس على بعض الخدمات الواجب توفرها خدمة لتجمعات مجاورة أعلى أو أدنى رتبة.
- هناك عدة معايير تحدد متطلبات هذه التجمعات العمرانية وهي: مناطق السكن - النشاطات التجارية - المراكز الخدمية - الصناعية - السياحية - شبكة المواصلات و البنى التحتية بالإضافة إلى مناطق التوسع للعمران.
- أهمية اختيار مواقع المراكز العمرانية بشكل متسلسل بحيث يسمح للسكان الاستفادة من الخدمات التي تقدمها لتلبية حاجاتهم اليومية.
- تتحدد الخدمات تبعاً لعدد السكان الذين سيتم تخديمهم في هذا التجمع بدءاً من أصغر تجمع وحتى المراكز الرئيسية للمدن.

مؤشرات دراسة استعمال الأراضي:

بتحليل مخطط استعمال الأراضي الراهن لمدينة حلب و إقليمها نستنتج المؤشرات التالية:

- الفصل الوظيفي لمختلف أنواع النشاطات مع تأمين الحماية الكافية لمناطق توضعها و تأثيره على التجمع العمراني و دراسة التطور المتوازن لجميع المناطق.
- الأخذ بعين الاعتبار للتوجهات التخطيطية في دراسة استعمال الأراضي بما لا يتعارض مع متطلبات التقسيمات الإدارية.

- توفير مساحات من الأراضي لكافة الفعاليات و الوظائف تتناسب مع أهمية و موقع و واقع التجمعات العمرانية لمحافظة حلب و احتياجاتها.
- الاستخدام الأمثل للأراضي و ذلك بأن كل جزء من الأرض يؤدي وظيفة ما بحيث لا توجد أراضٍ ليس لها استخدام.
- التعرف على المواقع الخاصة بالسكن أو التوسع العمراني أي يجب معرفة متطلبات المجتمع و السكان قبل وضع خطة التوسع لكي لا تتعدى على الأراضي الزراعية.

3-4- الفصل الرابع: الرؤيا المستقبلية للتطور الإقليمي لمحافظة حلب:

إن دراسة واقع الإقليم عمرانياً ساعدت على التعرف على مدى الاختلال في التوزيع المكاني للأنشطة السكانية و توزيع التجمعات العمرانية من خلال هذه الدراسة الإقليمية لمحافظة حلب و بعد الأخذ بعين الاعتبار لأهم نقاط نتائج الدراسة النظرية و الاستفادة من التجارب المختلفة في محاولة ضبط و توجيه نمو التجمعات العمرانية تم استنتاج مؤشرات و بعد دراسة و تحليل الأسباب استخلصت نتائج سوف يتم إسقاطها بشكل تطبيقي على الحالة الدراسية لمحافظة حلب تساعد على صياغة و توجيه التنمية بما ينسجم مع الهدف لتحقيق بعد مكاني صحيح للرؤيا المستقبلية للإقليم.

3-4-1- تنظيم استعمالات الاراضي الحالي و المستقبلي:

تعتبر تحليل دراسات الأوضاع الراهنة هي الركيزة التي سوف تستند عليها صياغة نتائج الدراسة و ذلك بالاستفادة من مؤشرات الدراسة العمرانية لإقليم محافظة حلب و سوف يتم عرض نتائج الدراسة بشكل إمكانيات للتنمية العمرانية.

توضح خريطة استعمالات الأراضي التنظيم المكاني لعناصر الاستعمالات المختلفة للأراضي و الأنشطة في الإقليم من حيث توزيع التجمعات العمرانية و الأنشطة الاقتصادية و شبكات الطرق كما تشمل اقتراح أنشطة جديدة تتكامل مع ما هو موجود و ذلك في مجال السياحة و الزراعة و الصناعة.

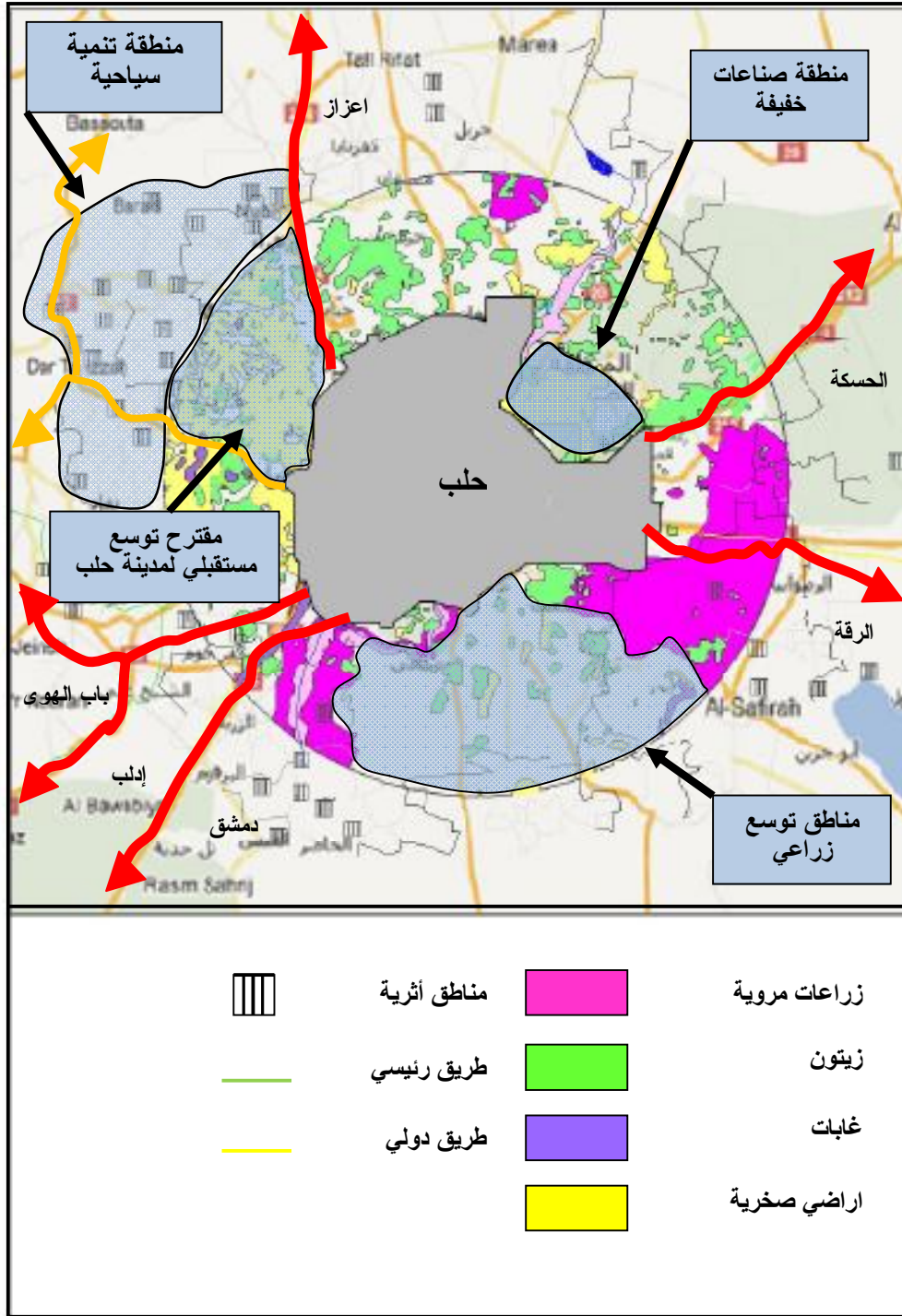
- باعتبار توزيع المناطق السياحية إلى الغرب تم اقتراح تنمية للأنشطة السياحية من تأمين خدمات و بنية تحتية لهذا المورد الاقتصادي الهام نظراً لتواجد عدد كبير من الآثار في هذه المنطقة و ذلك مع اعتبارها منطقة محمية.

- إعادة النظر بهيكلية المنطقة الصناعية و نقل الصناعات الثقيلة و الاكتفاء بالصناعات الغير ملوثة و ذلك للحد من التأثير البيئي و نقل التركيز إلى المناطق الأقل نشاطاً لتنميتها و نقل الصناعات الأثقل إلى المحور الشرقي طريق الحسكة و ذلك لتنمية هذه المناطق على المحور.

- منطقة جنوب شرق مدينة حلب يقترح فيها مناطق توسع زراعي.

- بما أن المناطق الغربية في الإقليم صخرية وغير صالحة للزراعة فيقتراح عليها إقامة توسع مستقبلي لمدينة حلب يستوعب الزيادة السكانية وتكون متكاملة بالخدمات بحيث لا تعتمد على المدينة.

- نقل الصناعات الملوثة على طول محور اعزاز و ذلك نظراً لاختلاط الصناعة بالسكن و تلوث المنطقة. (الشكل 3-33)



الشكل (3-33) مقترح مخطط استعمالات الأراضي لمحافظة حلب - عمل الباحث

3-4-2- الربط بين التخطيط الإقليمي و العمراني لضمان الاستدامة:

إن اتساع النشاط الاقتصادي و زيادة عدد السكان أدى إلى المزيد من الأراضي للأنشطة العمرانية المختلفة بالإضافة إلى ظهور مشاكل الإسكان التي عجزت كل المخططات التنظيمية لمدينة حلب عن علاجها بحيث لم تأخذ بعين الاعتبار متطلبات التوسع المتزايدة. كما ظهر العديد من المشاكل تتعلق بمستوى الكفاءات والخبرات لدى الكوادر العاملة في مجال التخطيط خاصة فيما يتعلق باقتران الخبرات بالمهارات الفنية والتقنية في إعداد المخططات وغياب الأطر القانونية والإدارية المكملة لعمليات تنفيذ المخططات التنظيمية و مستلزماتها على أرض الواقع و خاصة في قضايا التصفية العقارية في مناطق الإشغالات والمساحات الشاغرة سواء في مناطق المخالفات الجماعية أو على الأملاك الخاصة والعامة مما شكل إعاقة لتصحيح الواقع العمراني للمدينة بشكل عام. كل ذلك في غياب تخطيط إقليمي شامل يحدد علاقة المراكز العمرانية و نموها غير مخطط مما سبب الخلل و عدم التوازن بين الأقاليم.

القانون الجديد للتخطيط الإقليمي في سوريا أوجب المخططات التنظيمية بأن تتطابق مع توجهات التخطيط الإقليمي المعتمد و بحال التعارض أُلزم القانون الجهات المسؤولة عن إعداد و تصديق المخططات التنظيمية بتعديلها لإزالة التعارض مع التخطيط الإقليمي النافذ.

التخطيط الإقليمي كطريقة و أسلوب عمل يحتاج إلى دراسة مخطط إقليمي يُظهر المدن و التجمعات السكانية الكبيرة و أهميتها و المناطق الصناعية، وكذلك المناطق الواجب حمايتها مثل المناطق الزراعية و المواقع التاريخية و المناطق الملائمة لتطوير السياحة. وبيّن المخطط الإقليمي أيضاً المناطق التي يمكن تنميتها من دون إلحاق الضرر بالمناطق الواجب حمايتها.

كما تحدد المخططات الإقليمية أسس التنمية المكانية الراهنة والخطط المتعددة للجهات الحكومية مثل تنمية المدن والمدن الصناعية الجديدة ومناطق التوسع الجديدة والمناطق الزراعية الجديدة والطرق والسكك الحديدية و المطارات الجديدة. و بهذه الطريقة تظهر التناقضات في التوجهات التي يمكن أن تنشأ جراء المطالب من مختلف القطاعات، فالربط بين التخطيط الإقليمي و العمراني يعني:

- 1- التوزيع الصحيح للمناطق السكنية.
- 2- التوزيع الصحيح للمناطق السياحية.
- 3- التوزيع الصحيح لمناطق العمل.
- 4- التوزيع الصحيح للمناطق الزراعية.

و هنا يلعب التخطيط الإقليمي المكاني الدور الحاسم في تحديد التوجهات الممكن اتخاذها و التي تؤكد على أنه لا يمكن وضع خطط التطوير العمراني للمدن الكبرى بمعزل عن التخطيط الإقليمي الشامل.

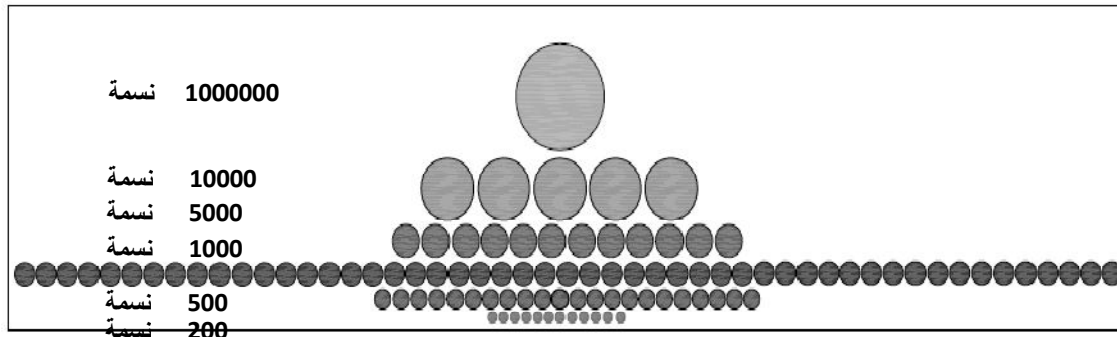
3-4-3- تحقيق شبكة عمرانية متكاملة متوازنة للتجمعات الموجودة في الإقليم:

نتيجة للدراسات العمرانية السابقة تم استنتاج متطلبات التنمية العمرانية للإقليم حيث تم تقديم اقتراحات الحلول لتحقيق الأهداف المرجوة من الدراسة ضمن إطار مجالات التنمية المختلفة.

بتحليل توزيع التجمعات العمرانية الراهن و بأحجامها المتدرجة على الإقليم منطقة الدراسة يقترح الآتي لتحقيق التوازن المطلوب في التوزيع و التدرج الهرمي لرتب التجمعات العمرانية في محافظة حلب. (الشكل 3-34)

الوضع الراهن للتجمعات العمرانية:

- عدد التجمعات العمرانية بتعداد سكان أكثر من مليون 1
- عدد التجمعات العمرانية بتعداد سكان أكثر من عشرة آلاف 5
- عدد التجمعات العمرانية بتعداد سكان أكثر من خمسة آلاف 12
- عدد التجمعات العمرانية بتعداد سكان أكثر من ألف 51
- عدد التجمعات العمرانية بتعداد سكان أكثر من خمسمائة 22
- عدد التجمعات العمرانية بتعداد سكان أكثر من مئتين 12



الشكل (34-3) الوضع الراهن للتجمعات العمرانية في محافظة حلب - عمل الباحث

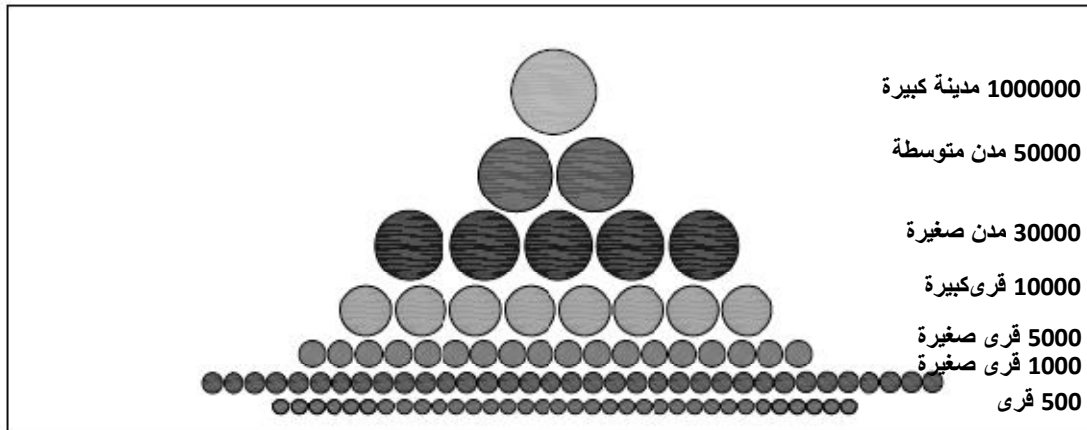
الوضع المقترح للتجمعات العمرانية	الوضع الراهن للتجمعات العمرانية
<p>1- تحويل قريتين بحجم 10000 نسمة إلى رتبة مدن متوسطة بعدد سكان مقترح -150000 50000 نسمة لتصبح مراكز حضرية.</p> <p>2- تحويل (5) قرى متوسطة حجمها 5000 نسمة إلى مدن صغيرة بعدد سكان مقترح -50000 30000 نسمة.</p> <p>3- تحويل (3) قرى متوسطة حجمها 5000 نسمة إلى قرى كبيرة بعدد سكان 10000 نسمة.</p> <p>4- تحويل (6) قرى صغيرة بحجم 1000 نسمة إلى قرى صغيرة بحجم 5000 نسمة.</p> <p>5- تحويل المزارع الصغيرة عددها (12) بحجم 200 نسمة إلى 500 نسمة ليصل عدد القرى تعداد 500 إلى (34) قرية.</p>	<p>- عدد التجمعات العمرانية بتعداد سكان أكثر من مليون 1</p> <p>- عدد التجمعات العمرانية بتعداد سكان أكثر من عشرة آلاف 5</p> <p>- عدد التجمعات العمرانية بتعداد سكان أكثر من خمسة آلاف 12</p> <p>- عدد التجمعات العمرانية بتعداد سكان أكثر من ألف 51</p> <p>- عدد التجمعات العمرانية بتعداد سكان أكثر من خمسمائة 22</p> <p>- عدد التجمعات العمرانية بتعداد سكان أكثر من مئتين 12</p>
	

الشكل (3-35) تحقيق اتزان الشبكة العمرانية للإقليم - عمل الباحث

الوضع المقترح للتجمعات العمرانية:

بناء على الهيكل القائم للتوزيع الحجمي للتجمعات العمرانية بأحجامها المتدرجة ورتبها تم وضع مخطط توزيع التجمعات العمرانية على الإقليم و باقتراح الآتي لتحقيق التوازن المطلوب:

- 1- تحويل قرينتين بحجم 10000 نسمة إلى رتبة مدن متوسطة بعدد سكان مقترح 50000-150000 نسمة لتصبح مراكز حضرية.
- 2- تحويل (5) قرى متوسطة حجمها 5000 نسمة إلى مدن صغيرة بعدد سكان مقترح 30000-50000 نسمة.
- 3- تحويل (3) قرى متوسطة حجمها 5000 نسمة إلى قرى كبيرة بعدد سكان 10000 نسمة.
- 4- تحويل (6) قرى صغيرة بحجم 1000 نسمة إلى قرى صغيرة بحجم 5000 نسمة.
- 5- تحويل المزارع الصغيرة عددها (12) بحجم 200 نسمة إلى 500 نسمة ليصل عدد القرى تعداد 500 إلى (34) قرية. (الشكل 3-36)

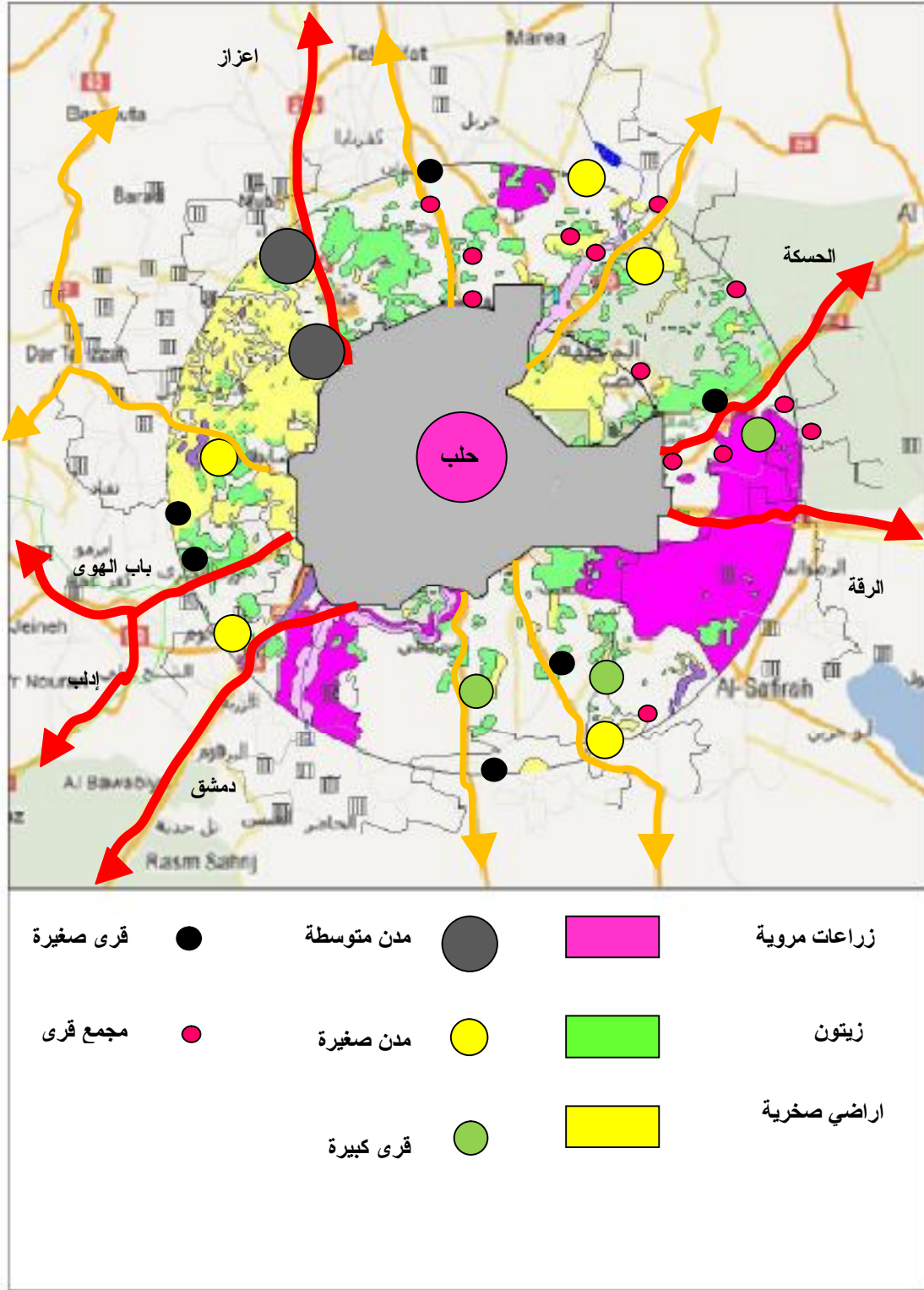


الشكل (36-3) الوضع المقترح للتجمعات العمرانية في محافظة حلب - عمل الباحث

إن التحويل المقترح للقرى سوف يتم بنقل بعض الأنشطة الاقتصادية إليها لتصبح أقطاب نمو جاذبة وبالتالي سيزيد ذلك من حجمها السكاني مستقبلاً و تتحول إلى مدن متوسطة و صغيرة و دمج المزارع مع القرى الصغيرة ضمن مخطط واحد لتصبح قرية واحدة مع مركز حيوي مشترك.

من الضروري المحافظة على المرونة في هذا المخطط لكي يستطيع مواجهة التغيرات المختلفة و المستمرة في الإقليم مع ضرورة المحافظة على البيئة الطبيعية و تحقيق الربط الوظيفي بينها

بتخطيط محاور تنمية إقليمية لكي تشجع الحركة بين هذه التجمعات لكي تحقق الغاية من تحويلها و تنشيط الربط بين التجمعات القائمة لخدمة الإقليم.(الشكل 3-37)



الشكل (37-3) توجيه التنمية العمرانية في محافظة حلب وفق المراكز المقترحة- عمل الباحث

النتائج و التوصيات وعلاقتها بالواقع وأهميتها في التخطيط الإقليمي في سوريا

النتائج العامة:

من خلال دراسة واقع محافظة حلب و الإقليم و ظروف النمو السريع و التأثيرات على الوضع الراهن التخطيطي و بعد دراسة و تحليل الأسباب و الدوافع نتبين النتائج التالية:

في مجال التنمية الإقليمية و المكانية و العمرانية:

- إن غياب التخطيط الإقليمي هو أحد أهم الأسباب التي شجعت على النمو العمراني الغير متوازن في سوريا بشكل عام و محافظة حلب بشكل خاص بالإضافة إلى عدم وجود دراسات تبحث في موضوع التوزيع السكاني.
- إن العناصر الأساسية التي تمثل الأساس لوضع أي خطة للإقليم هي: الإنسان و المكان و التخصص الإقليمي أي الناحية الاجتماعية و الاقتصادية و المكانية.
- يهتم التخطيط الإقليمي بتحقيق شبكة إقليمية للتجمعات العمرانية تتسم بالمرونة في الشكل و المساحة و تكون الإطار العام المحدد للأنشطة المتعددة بالإقليم كما يجب أن تؤدي هذه الشبكة إلى تحقيق تنمية عمرانية متوازنة للإقليم تمنع نمو أي تجمع على حساب الآخر.
- إن تطبيق التخطيط الإقليمي يحدد تطور التجمعات العمرانية للإقليم و بالتالي يحدد العلاقة بين المدن و القرى و إمكانية قدرة كل منها في تأمين الخدمات للتجمعات السكنية.
- إن للتنمية الإقليمية دور هام في تحديد هوية المدن و تخصص الوظائف التي تؤديها لتحسين أداء المدن لكي تؤدي دورها كقواعد لتوفير الخدمات العامة لمدن الإقليم.
- يعنى التخطيط المكاني بدراسة أجزاء من الإقليم بهدف تأمين تنمية لمساحات معينة من الدولة من حيث الربط بين إمكانيات الإقليم و موارده و بين الإطار العمراني الذي يساعده على تأدية دوره في التنمية.
- يعتبر البعد المكاني من أهم معايير اختيار و تحديد الأراضي نسبة لقربها أو بعدها من المدينة الكبيرة.
- يهدف التخطيط المكاني إلى تأمين تنمية سليمة لمساحات وظيفية محددة و معينة في الإقليم.

- يساهم التنظيم المكاني لل عمران و الاقتصاد بتوزيع مشاريع التنمية بشكل يؤمن الحاجات المستقبلية للسكان و حماية البيئة من التلوث والقضاء على البطالة و الفقر و تأمين الخدمات الأساسية للسكان.
 - يعتبر الهدف من دراسة استعمالات الأراضي معرفة التوزيع الحالي للاستخدامات و تقييمه لأنه يعتبر محصلة للنمو و النشاط في المنطقة الحضرية و ذلك لمعرفة المساحة المحددة لهذا الاستخدام و مدى الاحتياج من البناء و إتجاه تطورها في التجمعات العمرانية.
 - يتحدد اتجاه نمو التجمعات العمرانية بأربعة عوامل مترابطة مع بعضها و هي العوامل الطبيعية، البنية التحتية، الجوانب الاقتصادية و الاجتماعية في المكان، التكامل في الأنشطة و الخدمات بين التجمعات العمرانية.
- يتحدد اتجاه النمو العمراني لمنطقة ما بعدة اعتبارات:
- أ- تحديد الموقع الجغرافي الأمثل للمراكز الحضرية.
 - ب- دراسة التقسيمات الإدارية و مدى تطابقها مع الوضع المستهدف.
 - ت- تحديد أماكن توافر الموارد الاقتصادية من حيث مدى توفرها و سهولة استخدامها و تحديد حجم استخدامها و كيفية زيادتها.
 - ث- تحقيق أقصى حد للاستفادة من العلاقة بين السكان و البيئة.
- يلاحظ أن للكثافة السكانية دوراً هاماً في تحديد تصنيف التجمعات العمرانية.
 - إن دراسة توزيع المراكز العمرانية يرتب مختلفة ضمن مجموعات تؤمن لكل تجمع الخدمات الملائمة لوظيفته.
 - تتحدد نوعية و ماهية التجمع سواء كان ريفياً أم حضرياً من خلال المعايير التالية :استعمالات الاراضي - البنية التحتية و المرافق العامة - الأنشطة الاقتصادية - ارتفاعات المباني - الخدمات التجارية و التعليمية و الصحية.
 - إن التوسع العمراني غير المدروس ينتج عنه قطع من الأراضي غير متجانسة بالشكل و الوظيفة مما يؤدي إلى توسع غير مترابط و عشوائيات.

- يؤثر تركيز الموارد في المناطق العمرانية في الدول النامية سلباً على نوعية المجتمع في هذه الدول حيث أن أكثرية الفقراء تعيش عادة في ريف المدينة وأيضاً تعيق سير التطور الاقتصادي على المستوى الوطني.

- تتعكس أوجه النشاط الاقتصادي والاجتماعي على النشاط العمراني بحيث وضع سياسات في هذه المجالات تساهم في خلق التوازن في مجال العمران بحيث يكون النمو منضبط في إطار خطط التطوير.

- يتوجب توضيح المحيط الإقليمي للمدن الكبرى (أي مجال السيطرة) وبتحديد هذا المجال يتم تحديد المشاكل الناجمة عن امتداد المدينة و تعديها على الأراضي الزراعية المجاورة و حركة عمال المدينة الذين يعملون فيها و يسكنون الريف المجاور.

- تؤثر زيادة التجمعات العمرانية حول حدود المدينة المترابولية في زيادة المساحات المبنية و تعدد صفاتها و استخداماتها.

- تسبب المدن الكبيرة المترابولية إلى استقطاب و تركز الثروات مما يساهم في نشوء مشاكل حضرية والضغط العمراني على المساحات المبنية و بالتالي أثر على تحول بيئة المدن و الشكل العام للأراضي و بالتالي فقدت المدن توازنها و تركيبها.

- يحدد تخطيط المدينة ضمن إطارها الإقليمي الاحتياجات الراهنة و المستقبلية للتجمعات السكانية و بالتالي تحد من توسع المدينة.

- يتحدد إقليم المدينة بثلاثة جوانب رئيسية: التسويق ، المرور العابر، الإدارة و تتحدد حدود إقليم المدينة حسب أهمية المدينة و طبيعة المنطقة و حدود المواصلات.

- إن تخطيط المناطق المحيطة بالمدينة لا يقل أهمية عن تخطيط المدينة نفسها كون نمو المدينة يتأثر بالمناطق المحيطة بها و المعتمدة عليها بما تقدمه من خدمات.

- عدة عوامل تؤثر بدراسة تخطيطها على تركيب إقليم المدينة و خصائصها من حيث :

أ- دراسة استعمال الأراضي ونسب توزيعها ونصيب الفرد من كل منها على مستوى المدينة أولاً ثم على مستوى الإقليم ثانياً.

ب- تحديد المدينة الإقليمية و حجمها و علاقتها بالتجمعات العمرانية داخل نطاق الإقليم.

- ت- نسبة حجم عاصمة الإقليم (المدينة المتروبولية في هذا الإقليم) إلى مجموع أحجام التجمعات العمرانية الأخرى داخل إقليمها سواء كانت ريفية أو حضرية.
- ث- مدى تبعية هذه التجمعات العمرانية للمدينة الأم.
- ج- دراسة توزيع مناطق العمل في المدينة و إقليمها معاً و نسبتها في كل تجمع.
- ح- دراسة حركة المرور المتواترة بين مناطق السكن و العمل في المدينة و إقليمها.
- خ- تخطيط المرور في إقليم المدينة سواء بين المدينة الأم و التجمعات التي حولها.
- د- دراسة و توزيع الكثافات السكانية على مستوى المدينة و الإقليم وفقاً لتركيبة هذا الإقليم.
- ذ- العلاقة المتبادلة للفترات الزمنية المطلوبة للتنقل من السكن و العمل سواء أكان لسكان المدينة أم للإقليم كأحد المحددات التخطيطية لأبعاد إقليم المدينة.
- تعتبر شبكات الطرق الشرايين التي تربط التجمعات العمرانية و تحدد الهيكل الأساسي لها و تحدد اتجاهات النمو.
- تمثل محاور التنمية العلاقة بين خطوط النقل و استعمالات الأراضي المحيطة بها و تلعب دوراً هاماً و تساهم بإنشاء البنى التحتية التي هي شرط أساسي في تنمية الإقليم.

التوصيات:

نظراً لأهمية التخطيط الإقليمي المكاني و دوره في تنظيم التجمعات العمرانية تم اقتراح التوصيات التالية:

أهم التوصيات الخاصة بأهمية البعد الإقليمي و المكاني على مستوى القطر العربي السوري:

- ضرورة التأكيد حسب التقسيم الحالي لمناطق سوريا على محاور الربط الرئيسة بين المحافظات و تنمية المحاور ذات الصلة الأضعف بدراسة توزيع مكاني جيد و خلق أقاليم اقتصادية شرق سوريا بحيث لا تكون محافظة حلب فقط تستحوذ على النسبة الأكبر نسبةً إلى سوريا.
- لا بد من اختيار عدد محدد من المناطق التي تتوفر فيها امكانيات النمو الاقتصادي بحيث يتم تحويلها إلى أقطاب نمو تقوم بنشر التنمية إلى المناطق المحيطة بها و ذلك لتحقيق العدالة في التوزيع (بسبب تركيز النمو بكبرى المدن السورية دمشق و حلب).
- العمل على إنشاء وظائف إقليمية و تخصص لكل إقليم و تجنب التنافس بين المدن.
- العمل على استخدام الموارد الطبيعية و البشرية في عملية التنمية و توزيعها بما يتلاءم مع خصائص كل إقليم.
- السعي إلى تحقيق تدرج و تجانس في أحجام المدن و ذلك بتوجيه التنمية المكانية للمدن المتوسطة و المراكز الريفية و ذلك لتخديم التجمعات العمرانية.
- ربط القطاع الخاص بعملية التنمية.
- العمل على دراسة مناطق حماية مفتوحة عامة حول المدن المليونية الكبرى لكل إقليم للمحافظة على كثافة معينة للعمران و الحد من الامتداد العمراني للمدن الكبرى كما من الممكن اقتراح تنمية مدن قائمة لتستوعب الزيادة السكانية من المدن الكبرى.
- حث الجهات المسؤولة على استغلال الامكانيات الساحلية للمدن بين اللاذقية و طرطوس و ذلك لجذب السكان و الحد من زيادة الكثافة السكانية في مدينة اللاذقية.
- التأكيد على ربط تخطيط المدن الكبرى مع نمو إقليم المدينة و ليس بمعزل عنها.

- تحديث الدراسات التخطيطية المحلية و الإقليمية و ذلك لتوجيه نمو التجمعات العمرانية و تأمين الاحتياجات الخدمية اللازمة للنمو.

- اعتبار محور الربط الرئيسي بين دمشق و حلب كمحور تنمية هام للارتقاء بإمكانيات المناطق الوسطى.

أهم التوصيات الخاصة للدراسات الإقليمية على مستوى إقليم محافظة حلب:

- السعي إلى التخصص الإقليمي للمدن في الإقليم و ذلك لتحقيق شبكة عمرانية متوازنة للتجمعات في الإقليم حسب الموارد الموجودة و ذلك لتقوية الوظيفة الإقليمية للمدن و أيضاً لمد التجمعات العمرانية الأصغر بالخدمات و تحقيق الترابط مع باقي مدن الإقليم.

- تأمين خدمات عامة لكل مدن الإقليم لما لها من أهمية كأحد مؤشرات التنمية حيث أنها ترتبط بالاحتياجات الأساسية للمجتمع كما أنها تعتبر مؤشر على نجاح العملية التنموية بما توفره من احتياجات للسكان.

- ضرورة دراسة أحجام التجمعات العمرانية في محافظة حلب ووظائفها لكي تتوافق مع التوزيع المكاني لإقليم المحافظة و بالتالي للحصول على التوزيع الصحيح لها و تأمين الخدمات الملائمة لكل تجمع.

- محاولة دعم الربط داخل المحافظة بشبكة محاور فعالة لتشجيع الحركة بين مختلف مراكز العمران و تحقيق سلامة الاداء الوظيفي من ربط عاصمة الإقليم بالجوار لما له من أهمية تحديد وظيفة المدن و النمو الاقتصادي.

- السعي إلى الارتقاء بالبيئة العمرانية للمدن الصغيرة و المتوسطة و الكبيرة القائمة من خلال الاستفادة من البنية الأساسية و الخدمات المقترحة.

- العمل على تعزيز تنمية بعض المدن لكي تكون مراكز تنموية مؤهلة ذات مستوى عال من الخدمات بحيث تعتمد في مواردها على استمرار التنمية و تكون أقطاب نمو في الإقليم و ذلك لانتزاع القاعدة الاقتصادية و تقليل الفوارق و رفع معيشة السكان و التخفيف من الهجرة إلى المدن.

- التركيز على تنمية المناطق الأقل نشاطاً و ذلك للخروج من نمط النمو المتمركز على أقطاب محددة بحيث لا يكون هناك فقط مدينة واحدة عملاقة مهيمنة تخلق مشاكل اجتماعية و بيئية و ذلك بتوجيه بعض الوظائف الصناعية باتجاه محور الشرق و ذلك بتوطين أنشطة اقتصادية في أماكن تجذب التنمية لهذه المناطق.

- التأكيد على أهمية التخطيط الإقليمي للمدن بدراسة إقليم محافظة حلب كجزء هام من تخطيط المدينة لا يتجزأ عنها بحيث لا يقتصر تخطيط المدينة على تخطيط المنطقة المبنية منها بل يمتد ليشمل الإقليم الذي تقع فيه.
- الحد من التوسع العمراني العشوائي لمدينة حلب و ذلك بتنمية المدن القريبة منها عمرانياً لكي تصبح مدن تابعة خارج نطاق إقليم المدينة حيث توفر هذه المدن فرص عمل بالإضافة إلى الأنشطة الحضرية الجديدة فيها.
- تزويد مناطق التوسع في مدينة حلب بالخدمات و ذلك للتخفيف من ازدحام مركز المدينة و تخفيف الضغط على المواصلات.
- تخفيف الضغط عن مدينة حلب من خلال تنمية مناطق جذب خارج نطاق المدينة قائمة على النشاط السياحي غرب المدينة.
- التأكيد على دراسة تخطيطية تقتضي بوجود ضواحي سكنية غرب مدينة حلب كبديل عن التوسع المستقبلي للمدينة و تكون مزودة بالخدمات و المرافق و ذلك للحد من نمو المدينة و ذلك بطاقة استيعاب محددة من السكان.
- التوزيع الصحيح لمناطق العمل في محافظة حلب وفق أسس و معايير تخطيطية بحيث تكون بعيدة عن المناطق الأثرية و الزراعية مع تأمين منطقة فاصلة لحماية التجمعات العمرانية.
- التركيز على إقامة مشاريع و أنشطة ترتبط بالزراعة لأنها ركيزة التنمية الاقتصادية للإقليم.
- ربط تجمعات ريف مدينة حلب بقرى مركزية خدماتها متجمعة في مكان مركزي يحقق اكتفاء ذاتي يخدم التجمعات الأصغر نظراً لتبعثر قرى الريف و تجنب ضياع الطاقات البشرية و الإمكانيات.
- إعادة النظر من خلال وزارة الإدارة المحلية في دراسة بنية الريف و تزويده بالفعاليات و الخدمات من خلال دراسة إقليمية تأخذ بعين الاعتبار العلاقة بين الريف و المدينة.
- تطوير القوانين الناظمة لاستعمالات الأراضي لمحافظة حلب و ذلك بوضع حدود لتوسع المدينة و تحديد الأراضي الغير صالحة للزراعة لهذا التوسع.
- التشديد على وضع نظم تحكم و تنسيق و ضوابط لاستعمالات الأراضي بما يحقق الاستعمال الأفضل.

- الاستخدام الأمثل للأراضي وذلك بتحليل نمط الاستخدام للوصول إلى الأساس السليم للتخطيط وهو بأن كل جزء من الأرض يؤدي وظيفة ما.
- العمل على توفير مساحات من الأراضي تكون كافية لكافة الفعاليات و الوظائف بما يتناسب مع أهمية و موقع و واقع التجمعات العمرانية و احتياجاتها.
- تحسين بنية النقل لكي يتحسن أداء المدن المتوسطة و الصغيرة لتؤدي دورها كقاعدة لتوفير الخدمات للمدن الأبعد في الإقليم.
- أهمية رفع مستوى النقل و تطوير البنى التحتية للنقل الجماعي و إيجاد روابط نقل جديدة لربط المدن و التجمعات العمرانية لتنميتها على مستوى الإقليم.
- التوصية بوضع مراكز للنقل العام على محاور الحركة الرئيسية و ذلك لتشجيع استخدامه و التخفيف من حجم الرحلات اليومية إلى المدينة الكبرى.
- تأمين شبكة طرق سريعة لتخديم المناطق الصناعية لتسهيل وصول المنتج إلى المستهلك.
- وضع نظام ضابط للمحافظة على النظم البيئية و خلق مساحات المفتوحة، الحفاظ على الموارد الطبيعية و إنشاء المساحات الخضراء.
- الاهتمام بالبيئة الطبيعية لتحسين نوعية الحياة و أن تكون قريبة من مناطق السكن بتأمين مساحات مفتوحة للحفاظ على التوازن البيئي و تنوع باتجاه التوسع العمراني و تعترضه.

Problematic of research:

Disruption of population distribution within the Syrian regions and as a case study the territory of the region of Aleppo and the great pressure on public services and infrastructure in the mother city because most of the economic activities and investments which in turn led to the neglect of the rural areas surrounding major cities and continued to attract population of the surrounding areas within the region itself.

Reason for choosing research:

- 1- The lack of regional and spatial dimension in settlement activities (agricultural-commercial-residential-tourist-educational-industrial-administrative) in the governorate of Aleppo.
- 2- The previous five-year plans is not supported on spatial strategy and was anchored on the sectoral dimension and the distribution of investments in various sectors, leading to an imbalance in the balance indicators.
- 3- Non-compliance with regulatory and urban expansion schemes periodically.
- 4- Declining agricultural development because of shrinking land from urban sprawl.
- 5- The low level of infrastructure and services in smaller towns and rural areas between different territories within the region of the of Aleppo province
- 6- Concentration of investments and money in the city of Aleppo led to significant population inflation being the center of attraction for the population and especially of the surrounding countryside which affects and weakens nearby.

Aims and objectives of research:

The absence of a regional and spatial dimension in planning studies within the previous five-year plans which adopted a sectoral dimension in the distribution of investment and not a spatial dimension is the main reason behind the problems afflicting big cities which suffer of inflation and smaller towns and the countryside of contraction within the same region in addition the research aims to develop futuristic visions of urban development of the territory of the province of Aleppo through analysis of current reality

The significance of research:

Highlight the role of the spatial dimension of regional planning in determining the size of population required To and from major cities and in the regulation of land uses within the regions of these cities to protect farmland from urban sprawl and to highlight the importance of linking regional and urban planning to create balanced and sustainable urban environment within the Syrian regions.

Research methodology:

- 1- Collection of information theory on strategies for urban planning and regional spatial and its impact on urban development of major cities.
- 2- Address the application of regional planning in some major cities of Western and Arabic countries using descriptive method.
- 3- Study of the current reality of Syrian regions and specifically for the region of Aleppo governorate.
- 4- Analysis of previous information.
- 5- Put some suggestions and general recommendations at the level of Syrian regions and special recommendations at the level of Aleppo governorate for a better vision for the future of urban development.

Summary:

The concept of regional planning began to appear up to the industrial revolution, and developed a regional planning study since the mid-20th century to take the form of science that deals with the various components of the territory and its properties and the relationships between them, it is a practical way of exploiting the potential of the territory and their natural resources and socio-economic development plan for the territory and urban development planning in the region.

To regional planning for distribution of urban agglomerations (urban and rural) and sizes, functions and distribution of the population in the territory, and this layout gives the relationship between cities and villages and also gives the possibility of capacity to serve their respective communities, and from here we find that the relationship between regional planning and urban planning is close, the city is the main pole in regional organization and to ensure equal network of urban values on all parts of the State have to distribute the weight of cities On an equitable distribution country, which means a network of regional capitals of reasonable sizes natural constitute rules of various regions of the country.

Linking the region to its central capital lead to its inability to support the rest of the region cities, and these cities lost the need to their region and lost the ability to deliver services. and so signed the region and regional city together in a vicious circle, the city was not able to raise the level of their vulnerability and their territory physical and cultural heritage and the region was not able to strengthen his city this lead to human and physical energies to be absorbed by the central capital leading to atrophy of regional cities, and regional solution is resurrection and development to the regional cities and by fixing megacities sizes and prevent them from further growth, this means redistributing the weight of cities.

This research will be exposed to planning problems that do not regulate urban development and regional and spatial relations with other regions and between different parts of the region, in addition to reviewing some Arabic and international experiences in regional planning and will discuss the situation in diagram of the governorate of Aleppo and Aleppo city and try to develop proposals and recommendations for dealing with the existing problems to balanced regional development of the physical network to access the correct development.